



# 長庚大學 大學社會責任年報



## 2023

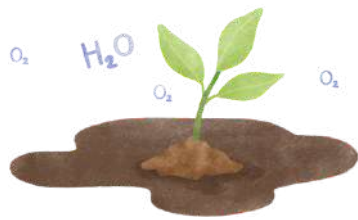
Chang Gung University

<https://www.cgu.edu.tw/sdgs>

**CGU**  **OSD**

CGU Office of Sustainable Development





01

02

03

04

05

# 目錄

## 長庚USR大事記.....01

## 關於長庚.....03

長庚大學簡介

永續承諾及策略

年度獲獎紀錄

## 推動校內永續發展.....08

長庚大學永續發展辦公室(CGUOSD)

年度執行成果

校園永續規劃

校園綠能研究

## 深化社會責任實踐.....24

實踐藍圖

目標工作

年度計畫綜整

## 第三期USR計畫.....28

深耕型 人口老化社區健康照護體系建構—在地與偏鄉

萌芽型 早期療育及健康發展促進創新實踐計畫

萌芽型『職能、共融、永續』—身心障礙者工作培力實踐計畫

## 校內HUB種子型計畫.....50

長庚大學周遭林地生態調查計畫

小農稻米與釀酒業的連結

生態教育與文化融合：大學生與新住民的自然生態課程與活動計畫

以勝任感與自我調整為基礎之偏鄉拼寫方案

原鄉部落兒少與家庭健康促進

偏鄉醫療社區營造

從「復」能到「賦」能：青銀共農之幸福良食

# 長庚大學USR大事紀

106.08-107.03

原鄉部落社會創新大學社會實踐計畫(USR試辦期)

107.04-108.12

原鄉部落社會創新大學社會實踐計畫(USR第一期)



USR計畫 第二期(109-111)

萌芽型 偏鄉與人口老化社區健康照護體系建構

萌芽型 社區兒少創新實踐計畫—早期療育與兒少健康促進

HUB種子型4件

107年

108年

109年

108.02.11

CGU CSR

訂定「長庚大學大學社會責任推動辦公室設置辦法」

成立校級單位「大學社會責任推動辦公室」

設置「大學社會責任推動委員會」



# 長庚大學USR大事記



111.07.06

將大學社會責任推動辦公室  
擴大改制為永續發展辦公室  
設置「永續發展推動委員會」



110年

111年

112年



112.04.07

將虛擬「智慧健康學院」改名並擴展為「永續創新學院」

USR第三期(112-113)

深耕型 人口老化社區健康照護體系建構—在地與偏鄉

萌芽型 早期療育及健康發展促進創新實踐計劃

萌芽型 『職能、共融、永續』—身心障礙者工作培力實踐計畫

校內USR HUB種子計畫7件







# 01. 關於長庚

## 本校簡介

台塑企業創辦人王永慶及王永在昆仲，為追念其尊翁王長庚先生而創辦長庚紀念醫院。其後感於台灣醫護人員的不足，並為培育優秀醫療人才，提升國內醫療水準，於1987年4月創設長庚醫學院，校址位於桃園市龜山區文化一路259號。其後為配合國家經濟發展需要，本校陸續增設工程及管理學類之系所，以提供完整的教學資源，培育優秀醫學、工程及管理人才。發展期間於1993年更改校名為「長庚醫學暨工程學院」，至1997年8月奉教育部核准正式改制為「長庚大學」。學校教學以質為重，並透過建教合作及企業實習的方式，增進學生實務的能力；在研究領域發展方面，以結合臨床與基礎為主軸，並作為企業前瞻研究中心，以期達到研究、教學、產創三卓越目標，成為具醫學跨域特色之國際一流大學。

### 行政單位

- 校長室
- 教務處
- 學生事務處
- 研究發展處
- 技術合作處
- 國際事務處
- 總務處
- 資訊中心
- 圖書館
- 秘書室
- 人事室
- 會計室
- 環保暨安全衛生室
- 體育室
- 永續發展辦公室
- 校務研究中心
- 企業文物館

### 教學單位

#### 4大學院+1通識教育中心：

- 醫學院（9系11所）
- 工學院（6系7所）
- 管理學院（5系6所）
- 智慧運算學院（1系1所）
- 通識教育中心（4科）



## 勤勞樸實

既然要辦教育，  
我們只做最好的！

<https://www.cgu.edu.tw/>

# 01. 關於長庚

## 永續承諾及策略

長庚大學致力於實踐聯合國永續發展目標（SDGs），以教育和知識的力量促進經濟、社會和環境的永續性。於2022年7月成立永續發展辦公室，並設立永續發展推動委員會，以整合校內跨行政和教學單位的永續發展事務，發展出屬於長庚大學的永續策略，以達成永續經營目標並善盡大學社會責任。

本校聚焦於「教學、研究與社會責任」，著眼於聯合國永續發展目標，以創新教學模式培養學生基礎、專業及跨領域就業能力，作育國際高階人才，以成為具國際特色的一流大學為目標。



## 教學面向

長庚大學積極進行教學創新精進，強化彈性學制與教學支持、發展素養學習型態模式、結合數位轉型支持系統並強化校園韌性，確保有教無類、公平以及高品質的教育，並提倡終身學習。另外，本校強化學生邏輯與運算思維、問題解決、創新設計、批判思考等高層次思考能力，著重跨學科知識的整合，藉由輔佐實作的專題研究來運用跨學科知識，全校設置AI課程，強調「運算思維」與「設計思考」能力之培育，並透過與社會、自然與人文相關議題之討論，思考科技的選用及永續發展議題，從根本上反思基礎設施的限制與未來發展趨勢，培養跨域人才，加速創新未來。

# 01. 關於長庚



## 社會責任面向

為了善盡大學社會責任，將建構具韌性的永續校園，並積極以大學特色專業實踐社會責任，將投入資源發展綠能永續關鍵技術，建構可負擔、可靠、永續和現代的新能源，教導學生以系統思考方式理解能源之供需、轉換、使用、排放等重要概念間的關連，考量能源使用之經濟、社會與環境面相關議題間的複雜關係。針對校內經文不利學生提供助學金與學習輔導機制，對外則透過執行大學社會責任不同計畫主軸，並與原鄉醫療團體合作，鼓勵他人做有利於促進所有人健康與福祉的行動，強調社區具包容性、安全性、有復原力和永續力，並能縮短弱勢團體資源差距，確保健康的生活，促進全年齡的福祉，共創理想安居家園。

## 研究面向

此外，本校亦推動多元研究獎勵補助制度，資源挹注、創造卓越與創新研發能量，進一步與國際學術結盟，深化跨國研究合作，並精進核心實驗室與技術平台，推動研究中心跨領域學程，提升優質教育以擴展學生來源與技術能量；進行綠色能源與環保科技研究，探討因應氣候變遷可採取之調適行動與減緩策略，以解決當前社會面臨問題；重視研究實用性，化研為用，將擴大產學研之對接與整合，以校內多項經費支持提升技術成熟度與師生創新創業資源，致力產業創新與提供相關協助，成立新創公司並佈局技術推廣國際化，建構全球合作夥伴關係。

# 01. 關於長庚

## 2023 年度成果亮點

### 2024 QS世界大學永續排名，長庚大學校務治理全國第四

QS世界大學永續排名旨在呈現各大學在環境保護、社會責任和校務治理（ESG）的教學研究成果和整體影響力，今年度全球共計1,397所大學參與排名。長庚大學在分項排名中，「校務治理」類別獲得全國第4名佳績，世界排名174位；「環境永續」排名292位、「平等」排名425位、「健康與福祉」排名490位，同樣獲得極佳的肯定。



## QS World University Rankings: Sustainability 2024

Chang Gung University

世界排名

= 620

(1,397 所學校)

亞洲排名

= 160

(478 所學校)

台灣排名

= 14

(34 所學校)

校務治理

= 174

(1,397 所學校)

台灣校務治理

= 4

(34 所學校)

台灣私立大學

= 2

(15 所學校)





# 01. 關於長庚

## 2023 年度成果亮點

### 長庚大學永續報告書首發，榮獲2023年大學白金級獎

長庚大學2023年8月首度發行永續報告書 ( Sustainability Report )，參加TCSA台灣企業永續獎「永續報告」評比，從45所大學中脫穎而出，榮獲最高榮譽白金級獎。這項殊榮給予長庚大學極大肯定，11月15日由湯明哲校長代表領取獎項，承諾未來學校將持續實踐聯合國永續發展目標 ( Sustainable Development Goals, SDGs )，以教育和知識的力量促進經濟、社會和環境的永續性。



今年長庚大學首次發行並參加評比的永續報告書，目的是向在校生、未來學生、學生家長、教職員工、畢業校友、NGO及周邊社區、企業雇主及主管機關等利害關係人，傳達學校在環境共存、社會共融、學術共贏等三大面向的辦學成果。

此外，還從社會實踐、教學研究、行政整合三層面響應聯合國永續發展目標，策畫執行長庚大學的永續社會責任實踐。每年8月都將出版永續報告書，並會公開發表於長庚大學永續發展辦公室網頁(<https://www.cgu.edu.tw/sdgs>)，供利害關係人下載閱覽。

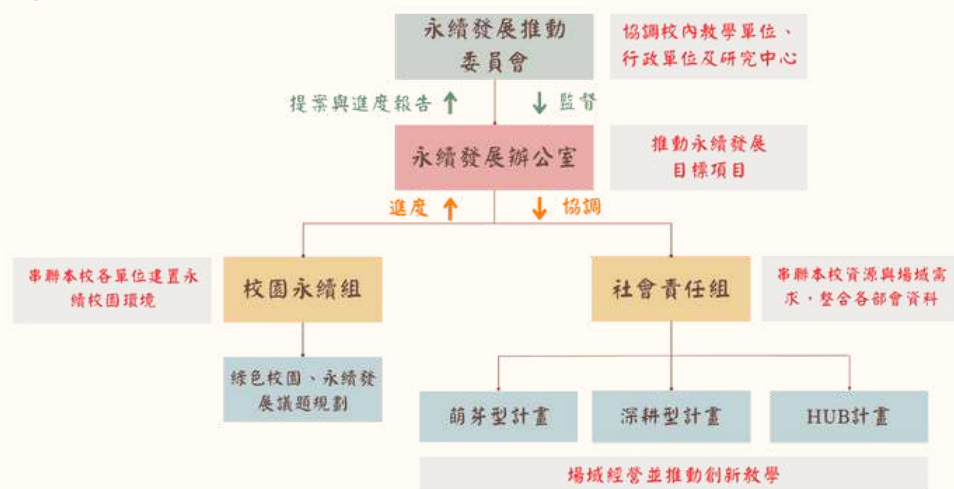
## 02. 推動校內永續發展

### 長庚大學永續發展辦公室

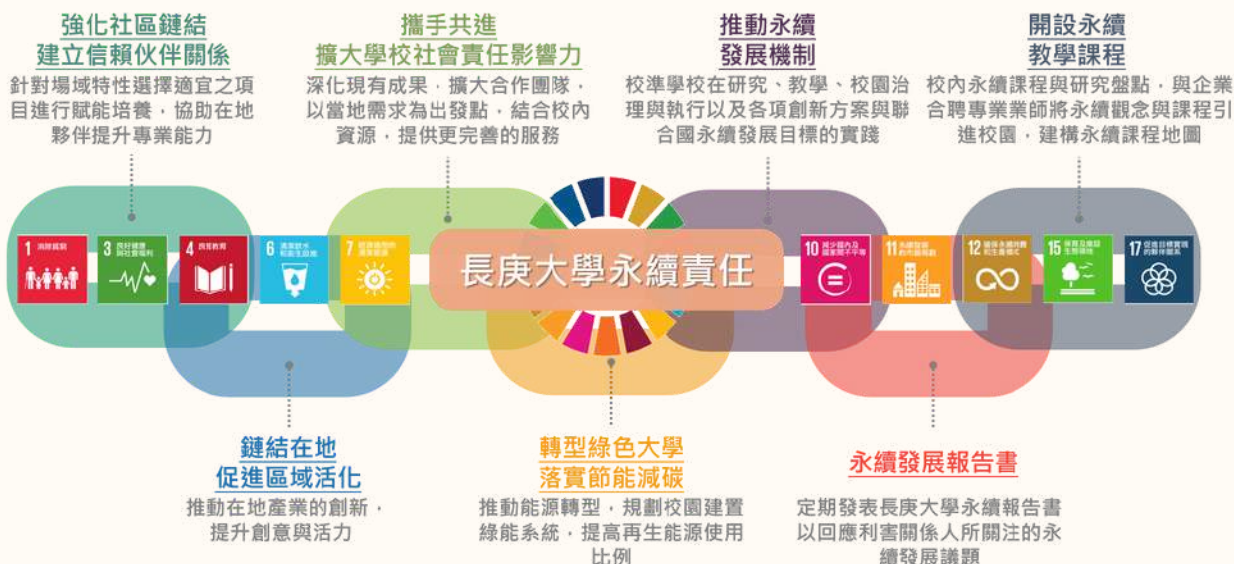
(CHANG GUNG UNIVERSITY OFFICE OF SUSTAINABLE DEVELOPMENT, CGUOSD)

為推動大學永續發展目標實踐，連結聯合國永續發展目標 (Sustainable Development Goals, SDGs) 精神，成為具友善、多元、包容與循環之永續校園，111年7月成立「永續發展辦公室」。從校務治理、招生、教學、研究、校園環境與社會實踐等面向連結永續目標，並出版永續發展報告書，以接軌全球永續發展議題，提升大學之影響力。

### 組織架構



### 目標與願景



## 02. 推動校內永續發展

### 職責與業務

#### 社會責任組：

研擬各項社會責任政策方針，協助場域經營與校內外資源媒合，推動社會責任支持系統。

1. 推動社會責任實踐課程(含認證課程)與微學程課程模組
2. 深化場域合作與強化社會連結
3. 建構USR HUB 基盤
4. 鏈結在地與地方創生
5. 申請外部計畫經費



▲ 2023從「心」開始，長庚USR友善市集及2023FUN膽社計盃創意提案競賽

#### 校園永續組：

配合本校整體校務發展，規劃並推動各項綠色校園及永續發展相關執行項目。

1. 推動永續教育課程
2. 溫室氣體盤查認證與減碳策略規劃
3. 推動綠色大學相關策略及業務
4. 強化永續能源技術應用



▲ SDGs永續推廣種子多元培力課程



## 02. 推動校內永續發展

### 年度執行成果

### 競賽

#### 2023 TSAA台灣永續行動獎競賽，長庚大學摘下2項金級獎與2銅級獎



長庚大學為善盡大學社會責任，長期推動並鼓勵校內師生參與USR課程活動，以「健康照護體系建立」、「弱勢族群社會支持」，與「在地發展永續創新」作為三大核心目標。今年提出4件方案參與2023 TSAA台灣永續行動獎競賽，摘下2項金級獎與2銅級獎，在實踐聯合國永續發展目標(SDGs)上深獲肯定。

#### 助身心障礙者就業，長庚大學榮獲2023遠見USR獎

2023年第4屆《遠見》USR大學社會責任獎名單揭曉，長庚大學為精神障礙者打造融入社區的就業機會，以「職能營造，社區共好」計畫獲得「人才共學組」楷模獎的殊榮，在整體得獎率僅19.1%的評比中出線，實屬不易。楊智偉副校長領獎時表示，團隊首次參加就獲獎，師生會記住這份肯定，將秉持著人才培育及場域永續的精神繼續努力。



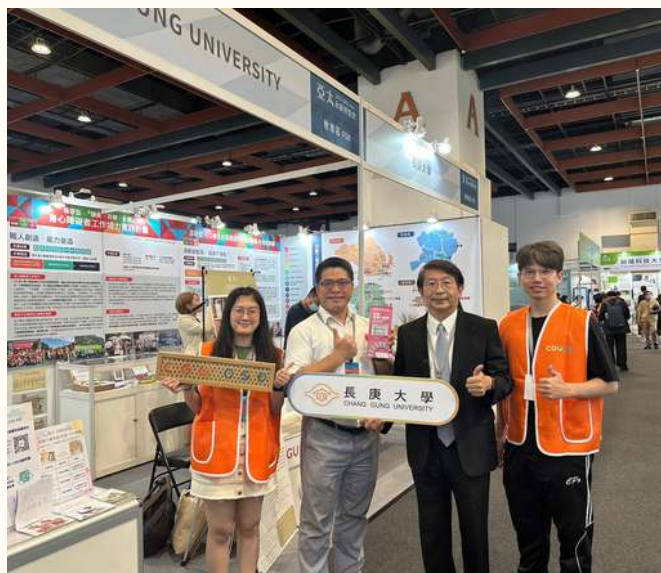


## 02. 推動校內永續發展

### 展會

#### 參與2023永續行動博覽會

參加2023永續行動博覽會：長庚大學將本校的社會責任推動成果，透過展覽形式與消費者溝通如何將永續觀念化為行動力。展覽結合政府、城市、企業、學校等單位合計超過100家國內外展商展出，包含展覽、高峰會、論壇、頒獎、倡議等數十場多元活動，除了親子互動及青年永續分享，另有咖啡兌換和多樣好禮天天送，歡迎大家利用低碳運輸及自備餐具，與我們一起實踐永續！



#### 舉辦「長」保永續·深「庚」在地 成果展及永續周系列活動

永續發展辦公室在策展時以【「長」保永續·深「庚」在地】為主題，呈現辦公室為長期實踐校園永續事務及持續深耕地方，落實大學社會責任，朝永續經營邁進的成果。展區共分為永續發展資訊區、校園永續發展區及大學社會責任區。透過聯合國永續發展目標，推廣永續發展辦公室在綠色校園及永續發展各項目之相關實際執行成效，並研擬各類社會責任方針，協助場域經營與校內外資源媒合，推動社會責任支持系統，藉此啟發觀展師生展現自身影響力，並透過個人專業發揮所長加入永續行列，以落實社會責任實踐與地方攜手合作、共創改變。



## 02. 推動校內永續發展

### 講座活動

#### 校內深耕講座

- 與台灣環境資訊協會合作辦理「人生必修的一堂垃圾課」環境講座，希望透過講座喚醒同學對環境議題的意識，珍惜日常生活中隨手可得的資源。
- 與桃園市復興區瓦利斯．哈勇工藝家合作辦理「泰雅族手作體驗-竹製保存罐製作」，提升大家對原鄉文化的認識，了解大學社會責任實踐的意義。



#### 跨校論壇講座

- 辦理「2023長庚大學永續論壇」，邀請台灣大學蔣本基教授與聯合國資訊科技處黃一展顧問，透過專家學者專題演講，以提升本校師生認識永續議題並培養跨領域知能，促進本校師生共同實踐校園永續。
- 長庚大學、長庚科技大學、明志科技大學、台灣大學環境工程研究所、台灣大學人工智慧與機器人研究中心等四校聯合於台灣大學環工所研討室，共同辦理永續發展論壇。論壇圍繞「AI與失智照護研究」、「永續校園標竿學習」，及「氣候行動與健康照護」等三大主題，透過各領域專家的交流與提點，強化學術與綠色永續發展，共同推動奠定永續發展基石。





## 02. 推動校內永續發展

### 校園永續規劃

### 能源

- 逐年汰換傳統燈具為LED燈具，2018~2022年度LED燈具累計汰換8,807盞，全校目前已更換80%。
- 校園電梯採用變頻式省電型電梯，均裝設電能回收裝置，節電率約22%。
- 全校全面（100%）使用高效能（CSPF/EER）或變頻冷氣。
- 新型冰水主機採用變頻無段空調控制於2022年12月完工，每年預估節電效益約107萬元。
- 學生宿舍區於2021年開始全面（100%）使用熱泵裝置提供熱水，取代燃燒重油之鍋爐設備。
- 綠能太陽光電發電設備第一期工程（活動中心屋頂）於2022年8月完工，每年預估發電量614,426度。
- 各大樓增設電子水錶於2022年9月啓用，未來將提供用水數據供節能分析參考使用。



▼ 長庚大學組織內部能源(範疇一 + 範疇二)使用情形(單位: GJ)			
非再生能源能源類型	2020年	2021年	2022年
外購電力	156,203.37	144,702.72	143,637.12
柴油	218.91	245.77	191.80
天然氣	1,182.74	1,644.39	1,644.39
汽油	23.49	16.47	20.32
能源消耗總量	157,628.51	146,609.35	145,493.63
能源密集度 (GJ / 樓地板面積平方公尺)	0.3840	0.3571	0.3544
註 1: 能源轉換係數的來源為環保署公告溫室氣體排放係數管理表 6.0.4 版。註 2: 長庚大學目前太陽能發電量皆躉售台電；自用能源尚未使用再生能源			
▼ 本校近年單位樓地板面積用電量 (Energy Use Intensity, EUI)			
年度	2020 年	2021 年	2022 年
電力 (度 / 年)	43,389,824	40,195,200	39,899,200
EUI (度 / 平方公尺)	105.70	97.92	91.20
註: 總樓地板面積: 410,500 平方公尺			

## 02. 推動校內永續發展

### 廢棄物

- 開會使用平板以替代紙張資料，2022年節省紙張223,769張；影印紙張、公文卷宗、公文袋回收再使用。
- 文件及考卷等紙張辦理水銷再利用。
- 全校設置89處資源回收點，學生宿舍外設置3處大型回收站減少垃圾及宣導資源回收觀念。
- 有價回收物（如：鐵材／電腦／螢幕／印表機／燈管／家電等）統一辦理繳庫及標售作業。
- 實驗室毒化物／化學品系統減量。



▼ 2022年按組成成分進行分類的廢棄物（單位：公噸）

廢棄物種類	廢棄物組成成分	所有廢棄物總量	廢棄物的處置移轉總量（售給回收業者）	廢棄物的直接處置總量（焚化）
非有害廢棄物	一般廢棄物	2,142.51	0	2,142.51
	廢鐵回收	529.2	529.2	0
	電腦主機	6.03	6.03	0
	螢幕	2.02	2.02	0
	印表機	1.7	1.7	0
	實驗室廢液	10.645	0	10.645
	非有害廢棄物總量	2692.105	538.95	2,153.155
有害廢棄物	實驗室化學品	1.2985	0	1.2985
	感染性事業廢棄物	43.17	0	43.17
	有害廢棄物總量	44.4685	0	44.4685
總計		2,736.57	538.95	2,197.62

註：1.有廢棄物皆為離場委外清運處理，直接處置的方式為焚化、處置移轉的方式為報廢販賣給回收業者。

2.電腦主機報廢數量 826 台，平均1台 7.3 公斤， $826 * 7.3 = 6,030$ 公斤 = 6.03 公噸

3.電腦螢幕報廢數量 519 台，平均1台 3.9 公斤， $519 * 3.9 = 2,024$ 公斤 = 2.02 公噸

4.印表機報廢數量 182 台，平均1台 9.5 公斤， $182 * 9.5 = 1,729$ 公斤 = 1.7 公噸



## 02. 推動校內永續發展

### 水資源

為了宣導節約用水，本校推行了多項措施。首先，控制公廁洗手檯之水量，以節制用水狀況；其次，當設備老舊需汰換時，優先選用具「省水標章」的水龍頭和馬桶；預計這些措施每年能逐漸節省 1% 的用水量。在本年度實際達成率方面，由於疫情管控的影響，2021 年學校的入校師生人數減少，導致用水量大幅降低，當年度實際節省率為 40.07%，至 2022 年因校園開放又大幅提升用水量，未來會再持續進行節水推廣，並透過水回收提升用水效率。



此外，學校將汙水排放至「桃園市政府龜山水資源回收中心」進行回收處理，降低排水汙染；同時，也利用雨水和逆滲透二次水，這些水資源經過筏基和滲水池的蒐集回收，再利用於生態淨化池中。這不僅改善了生態池優養化問題，還可用於校園綠地的灌溉，實現資源的再循環利用。

▼ 近3年總取水量（單位：百萬公升）

	2020 年	2021 年	2022 年
總取水量	354.242	212.294	414.268

註 1：取水類別皆為淡水，來源皆為第三方自來水。

2：取水地區皆為臺灣，依據世界資源研究所的「渡槽水風險地圖集」鑑別無水資源壓力地區。

## 02. 推動校內永續發展

### 交通



- 校警巡邏機車汰換為電動機車，自設機車充電站。
- 設置校園接駁車。
- 評估建置電動車充電站、機車電池交換站。
- 評估建置U-BIKE 2.0校園公用自行車。
- 建置車辨系統第二期工程。

## 02. 推動校內永續發展

### 飲食

#### 學校餐廳提供康寧餐具，減少一次性免洗碗筷及便當盒使用

一、為落實環保政策，全面採用可重複洗滌使用的『康寧餐具』，高品質餐具清洗容易，不易發黃發黑，讓大家吃的更心安。

二、特色：白晰清潔、輕便耐用。

三、『落實環保』實施情形：一貫作業洗滌系統。

1. 高溫殺菌履帶式洗碗機

2. 遠紅外線消毒櫃

3. 具有最先進的全自動六槽六段洗滌方法，在高壓熱水的沖洗下，加上紅外線烘乾殺菌。

4. 消毒，相信在高溫攝氏下110度環境下，可以提供清潔衛生的餐具。

四、全自動六槽六段方法：

1. 第一槽段：45℃熱水併用一般沙拉托洗劑除殘渣除油污及截油預洗段(85%)。

2. 第二槽段：入機前境外55℃熱水強壓上下再沖除油污及菜渣(15%)。

3. 第三槽段：專用消毒洗潔劑70℃熱水強壓上下、旋轉360度沖洗。

4. 第四槽段：採迴流水高溫80℃熱水強壓上下、旋轉360度沖淨。

5. 第五槽段：採清潔水高溫85℃熱水強壓上下、旋轉360度再沖淨。

6. 第六槽段：採純淨水高溫85℃。

五、清洗→採全自動洗碗約90分鐘→消毒櫃以110℃紅外線照射再保溫→享受美食→人工泡槽式預洗





## 02. 推動校內永續發展

### 建築

**建置完善校園電力監控、數位水錶監控與節能管理系統，以期減少能源消耗，並增加舒適度**

- 改善建築物照明及空調。
- 新建物需符合綠建築規範之隔熱效果。
- 定期調查本校用電、用水情形，並針對異常行為進行檢驗與輔導。

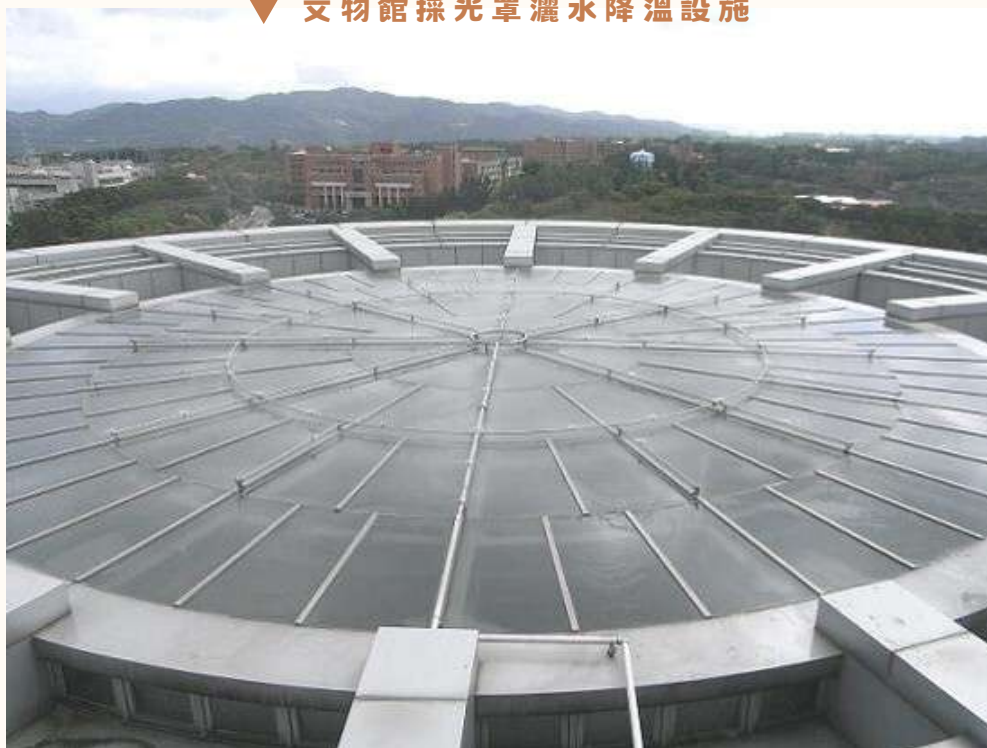
▼ 各大樓頂樓隔熱磚鋪設



▼ 學生宿舍熱泵供應熱水裝置



▼ 文物館採光罩灑水降溫設施





## 02. 推動校內永續發展

### 景觀與生物多樣性

- 每日將清掃的枯枝落葉及植物殘體回收，集中放置，進行自然堆肥，回收再利用
- 2013 年開始每年舉辦校園植樹活動，2022 年共植 4,382 顆苗木培育
  1. 進行堆肥製作再利用：設置堆肥區，利用堆肥進行土壤改良及替代肥料，進行苗木培育。
  2. 校園植樹綠美化作業。
  3. 苗木培育(種子、扦插、壓條法)。



## 02. 推動校內永續發展

### 永續採購

本校儘量採用臺灣在地採購項目，以減少海外長途運輸的碳排放，並支持在地商業發展，近三學年度在地採購占總支出比例皆達 99 % 以上，未來也將持續保持此一水準，並進一步評估擴大在地採購比例之可行性，設定具體目標。

近年除持續推動環保節能之政策外，亦鼓勵各單位使用節能環保產品，例如節能設備（如變頻器、高效能 IE3 馬達、防爆型 LED 燈、空調主機、UPS 不斷電系統），及環保標章、節能標章、省水標章等產品。近年在政府政策鼓勵下，我們有 760 台節能家電符合申請節能家電退稅案件，申請總補助金額為新台幣 1,484,000 元。此外，本校的綠色採購績效也獲得外界肯定，連續 4 年榮獲民間企業與團體綠色採購績優單位殊榮，在 107~110 年度（西元 2018~2021 年）榮獲桃園市民間企業及團體綠色採購績效卓越獎。

▼ 近 3 學年在地（臺灣）採購比例（單位：新臺幣仟元）			
年度	2020年	2021年	2022年
在地採購金額	967,461	834,283	615,091
採購總金額	970,485	842,425	619,915
在地採購金額比例	99.69%	99.03%	99.22%

#### ▼ 榮獲110年度桃園民間企業及團體綠色採購績效卓越獎



## 02. 推動校內永續發展

### 永續採購

#### ▼ 節能家電採購之退稅補助專案（2021/1/07 ~ 2023/01/04）

類別	數量（台）	金額（新台幣元）
冷氣機	721 台	1,442,000 元
除濕機	34 台	32,800 元
冰箱	5 台	9,200 元

#### ▼ 近 3 學年綠色採購比例（單位：新臺幣仟元）

年度	2020年	2021年	2022年
綠色採購金額	15,938	15,105	43,535
特定項目採購總金額	16,441	15,978	47,226
綠色採購金額比例	96.94 %	94.54 %	92.18 %

註：

1. 綠色採購定義為具環保標章產品、領有衛生署核發證書、具節能、省水、綠建材標章。
2. 特定項目採購總金額定義為「符合綠色採購評判條件」品項之年度採購總金額。

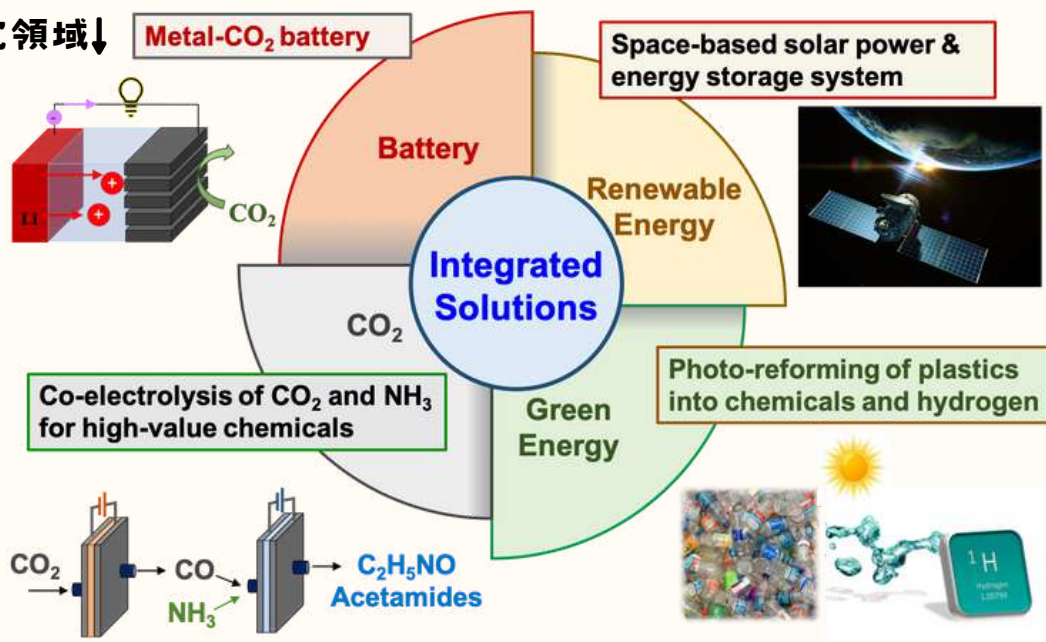
## 02. 推動校內永續發展

### 校園綠能研究

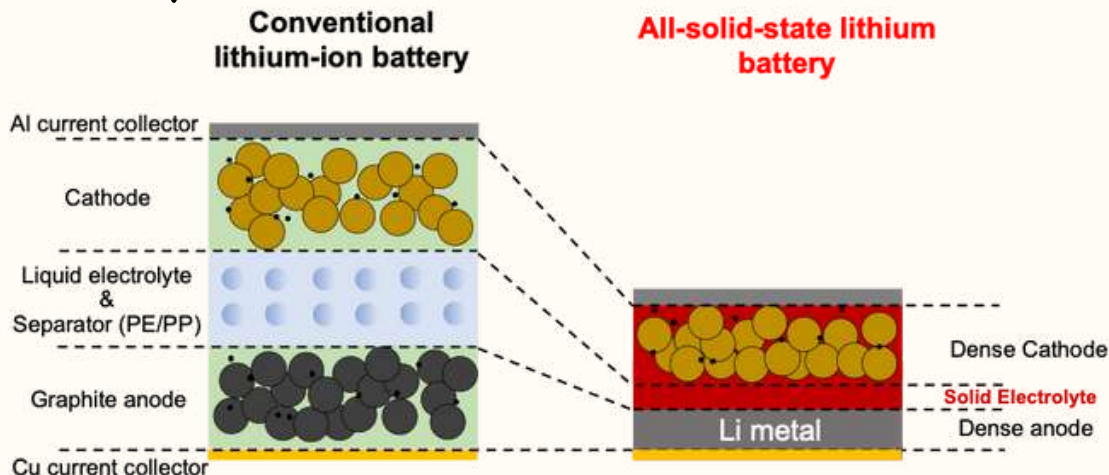
為因應全球氣候變遷、能資源折耗、環境污染、永續與低碳轉型等重要議題，長庚大學多年來整合各系所專業團隊，聚焦碳中和技術的研究與創新，加速綠色能源的開發，以研擬能前瞻未來並符合台塑企業需求的能源政策和策略規劃。

同時也設定四大研究領域：電池與儲能技術、二氧化碳與氫能技術、鈣鈦礦光伏電池與創新應用、循環經濟與綠色製程。除進行前瞻性綠色能源與環保科技研究外，長庚大學也積極推動與國際間的合作交流，並培育能源與環境相關議題上具專業素養的人才。

#### 研究領域↓



#### 全固態電池↓



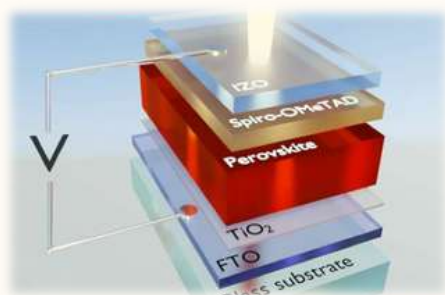


## 02. 推動校內永續發展

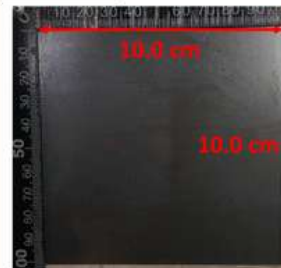
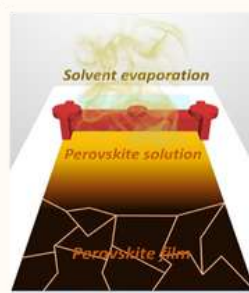
### 校園綠能研究

鈣鈦礦太陽能電池↓

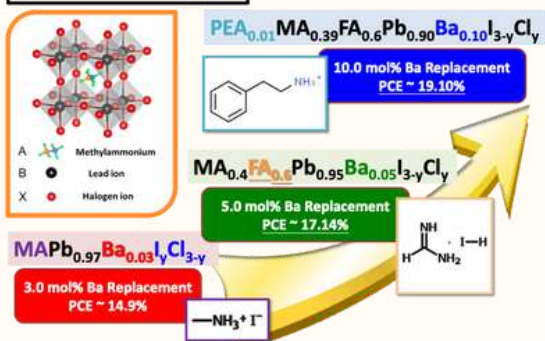
Perovskite solar cells (PSCs)



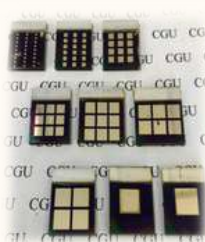
Thermal-assisted coating



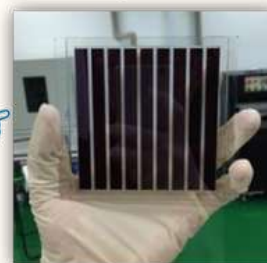
Pd-less PSCs



Perovskite solar modules



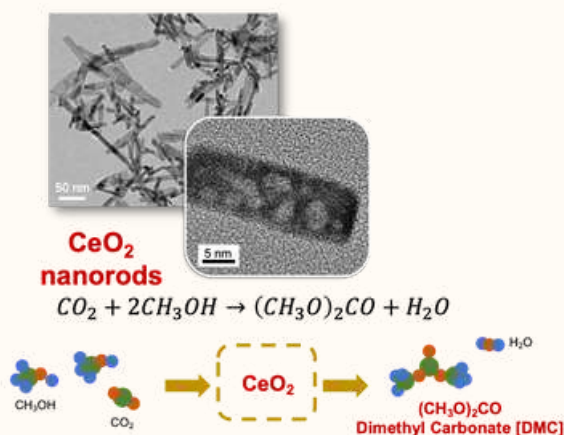
Efficiency > 23.2%  
(No. 1 in Taiwan)



Efficiency > 16%

二氧化碳轉化高價值化學品↓

CO<sub>2</sub> conversion to high-value chemicals



## 03. 深化社會責任實踐

### 實踐藍圖



**核心：**著重標的社區之健康醫療問題與產業發展

**做法：**以學校研發之創新技術，滿足場域需求

**目標：**照護居民，獲取信任與認同

**核心：**創新教學與課程模組

**做法：**透過創新課程帶領師生進入場域，發掘場域問題並開發相關技術

**目標：**達成創業與地方創生之目標

**核心：**輔導場域獨立運作

**做法：**建構創新系統與模組，培育在地人才

**目標：**將模組複製至各社區，為高齡化社會問題及社區兒少照護需求提供解決方案

#### 健康照護體系建立



**對象：**嬰幼兒少與高齡長者

**目標：**促進社區民眾健康

**方式：**與長庚醫療財團法人合作以發展照護模式，協助在地的醫療與健康推動工作永續進行。

#### 在地發展與文化保存



**場域：**大學周邊區域、復興區

**目標：**在地文化與特色產業進行保存與再造

**方式：**以校內課程結合場域，利用創新及創意思維建構在地產業與文化創新。

#### 弱勢族群社會支持



**對象：**大學周邊場域弱勢族群

**目標：**減少弱勢家庭的負擔，促進在地實踐與社區共融

**方式：**提供友善共生與能力營造課程，建置就業環境。

## 03. 深化社會責任實踐

### 目標工作



#### 成立USR

#### 教師成長社群

#### 深化社會責任實踐

#### 價值之實際做法-1

✓ 定期交流並針對各社會議題進行討論，透過定期聚會培育種子教師。

✓ 此系列活動也將推動認列為校內教學品質研習時數，以鼓勵校內教師參與。



#### 設計USR活動

#### 深化社會責任實踐

#### 價值之實際做法-2



✓ 讓學生了解並參與場域課程/活動，於新生入學營隊中安排USR介紹、與社團合作之場域服務工作、深耕時數課程等，加深新生對USR之印象。



## 03. 深化社會責任實踐



### 開設USR場域課程 整合特色學程

### 深化社會責任實踐 價值之實際做法-3

✓ 擴大學生接觸USR之管道，未來將更進一步輔助計畫教師建立各計畫「微學程」，使學生可以完整瞭解USR場域工作之脈絡，並進一步選修跨域學習、創意思考之課程。



### 創設專屬 網路平台

### 深化社會責任實踐 價值之實際做法-4



✓ 已創立專屬的 Youtube 頻道、Facebook、Instagram等社群平台，透過記錄本校於社區的服務模式與各式活動，除了期盼能與大眾對話外，亦為校內師生留下記錄，提升認同感。

## 03. 深化社會責任實踐

### 年度計畫綜整

#### 教育部補助大學社會責任實踐計畫 第三期(112-113)

工作目標	計畫別	主要對象	場域地點	建立完整照護模式協助場域永續發展
健康照護體系建立	深耕型-人口老化社區健康照護體系建構—在地與偏鄉	高年齡者	原鄉部落 桃園市復興區  大學周遭社區 龜山區 林口區	
	萌芽型-早期療育及健康發展促進創新實踐計劃	嬰幼兒少		
在地發展與文化保存	以校內USR HUB計畫支持為主	復興區泰雅文化		
		大學周邊社區		
弱勢族群社會支持	萌芽型-『職能、共融、永續』—身心障礙者工作培力實踐計畫	慢性精神病患		
		自閉症族群		

#### 校內USR HUB種子型計畫(112年)

計畫類別	計畫名稱	參與教師
永續創新	長庚大學周遭林地生態調查計畫	王光正
	小農稻米與釀酒業的連結	何金龍
	庶民的融合與文化延續：大學生與新住民認識自然生態課程與活動	韓學宏
社會責任	以「勝任感」與「自我調整」為基礎的偏鄉拼寫方案	孟令夫
	愛在原鄉—兒少生命教育體驗實踐計畫	蔡佳玲
	偏鄉醫療社區營造	謝明儒
	從「復」能到「賦」能：青銀共農之幸福良食	簡詩穎

## 04. 第三期計畫-深耕型



健康促進與食品安全

### 人口老化社區健康照護體系 建構-在地與偏鄉

計畫主持人：吳菁宜 教授

計畫場域：桃園市復興區前山及後山、桃園市龜山區大華里、大湖里、大崗里、樂善里、  
新北市林口區林口仁愛托老中心、培愛全人關懷據點。

#### 問題意識與計畫目標

為推動大學永續發展目標實踐，連結聯合國永續發展目標 ( Sustainable Development Goals, SDGs)精神，成為具友善、多元、包容與循環之永續校園，111年7月成立「永續發展辦公室」。從校務治理、招生、教學、研究、校園環境與社會實踐等面向連結永續目標，並出版永續發展報告書，以接軌全球永續發展議題，提升大學之影響力。台灣已正式成為高齡化社會，提供長者更安適的照顧環境是當前重要議題。團隊在前期計畫發現，場域居民疾病風險年輕化，急需篩檢服務與健康介入行動。本計畫的主軸為(1)創新與延伸健康篩檢與健康促進服務，(2)深耕社區，更深入建構社區健康體系，(3)培養社區永續發展量能，(4)培育跨領域具實務經驗之人才。期能提供個人及場域合適之健康知識與創新服務，鏈結在地資源，落實健康促進活動服務，發展多元學習管道，培育專業人才，實現大學社會責任。

主軸	執行項目	計畫團隊	外部夥伴	執行場域
疾病篩檢預防	A1:行動超音波篩檢	長庚大學 醫放系 崔博翔 醫學系 陳冠南 電子系 陳始明	醫守諾生物醫學有限公司 長庚醫院家醫科 台塑生醫 i醫健康管理中心	復興區 龜山區
	B3:樂活健康新生活 (協同團隊)	長庚科技大學 護理系 謝佩玲、陳曉蓉	長庚醫院家醫課 新能量瑜珈會館	
社區健康樂活	B1:社區全方位促進	長庚大學 職治系 莊宜靜、吳菁宜	中山醫學大學職能治療學系 國立台北護理健康大學	復興區 龜山區 林口區
	B2:行動力照護評估	長庚大學 物治系 張雅如、鄭智修、 林燕慧、連恒裕、 陳治中	長庚醫院管理部行政組 國立體育大學 運動保健系	
	B3:樂活健康新生活	長庚科技大學 護理系 謝佩玲、陳曉蓉	長庚醫院家醫課 新能量瑜珈會館	
	B4:偏鄉精準健康促進	新生醫專 護理科 王淑真、楊金蘭	長庚醫院社服課	
居家環境 檢測與防跌	C1:環境檢測與調整	長庚大學 職治系 胡柏霖	長庚醫院社服課	龜山區
健康資訊平台優化	D1:系統開發平台優化	長庚大學 資管系 許建隆	資健科技股份有限公司 令客思科技有限公司	龜山區



## 04. 第三期計畫-深耕型



### 人口老化社區健康照護體系 建構-在地與偏鄉

健康促進與食品安全

計畫主持人：吳菁宜 教授

計畫場域：桃園市復興區前山及後山、桃園市龜山區大華里、大湖里、大崗里、樂善里、  
新北市林口區林口仁愛托老中心、培愛全人關懷據點。

#### 執行重點及亮點成果

旨在設計創新課程地圖、培育人才，以四大主軸進行場域實踐。「疾病篩檢預防」，結合超音波篩檢和衛教活動，培養在地醫療團隊行動超音波知能。「社區健康樂活」，提供健康促進、行動力照護評估和客製化衛教，導入健康樂活、運動、行動力訓練和疾病認知介入。「居家環境檢測與防跌」，著重居家環境，整合在地防跌資源，提供系統性環境檢測服務。「健康資訊平台」建立雲端健康平台，統整健康資訊和合作機構資料，提供精準的健康管理。

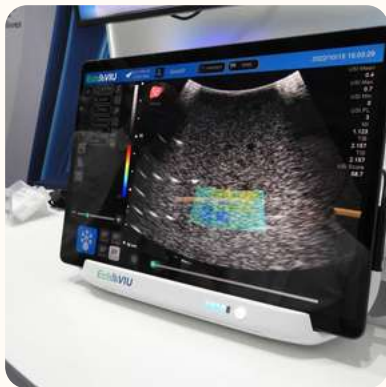
#### 疾病篩檢預防：

臨床資訊與醫學統計研究中心陳冠甫醫師、醫放系崔博翔教授、電子系陳始明教授

復興區是桃園市最偏遠的地區，缺乏醫療資源。長庚大學醫放系崔博翔教授團隊開展行動超音波健康照護計畫，針對偏鄉住民的肝膽疾病問題，與在地高揚威家醫科診所合作，共同規劃超音波健康促進活動，提供超音波篩檢、教學與訓練工作坊，以加深在地連結，為居民提供便捷行動醫療服務，為偏鄉醫療奠定良好基礎與樹立典範。

智慧科技介入亮點：團隊運用人工智慧技術建立一個輔助影像判讀系統，同時搭建了影像遠距傳輸機制和相關的影像資料庫。這項技術讓本校的醫療群體和當地診所能夠共同進行影像診斷，以提供更卓越的醫療照護。

112年度實質進度：復興區篩檢活動4場次，場域居民參與138人次，學校36人次、醫護人員5人次，學校周邊場域「培愛據點」2場次，場域居民參與62人次，學校9人次、醫護人員2人次。



## 04. 第三期計畫-深耕型



### 人口老化社區健康照護體系 建構-在地與偏鄉

健康促進與食品安全

計畫主持人：吳菁宜 教授

計畫場域：桃園市復興區前山及後山、桃園市龜山區大華里、大湖里、大崗里、樂善里、  
新北市林口區林口仁愛托老中心、培愛全人關懷據點。

#### 社區健康樂活：

長庚大學 職治系莊宜靜助理教授、物治系林燕慧教授、連恒裕助理教授、鄭智修教授  
長庚科技大學 護理系 謝佩玲副教授、護理系 陳曉蓉助理教授  
新生醫護專科學校 護理科 楊金蘭講師、護理科 王淑真講師

針對長庚大學鄰近社區進行健康服務，使用團隊所研發的訓練方案，結合校內課程提供合適的介入活動，透過老青共融之模式，帶領學生至不同場域進行觀摩與訓練，增進學生與場域高齡者之間的互動與溝通機會，營造社區健康樂活氛圍。並且透過USR課程結合業界資源投入偏鄉，增進原鄉長者行動力與健康識能。透過事前評估檢測，擬定適當的介入方案與措施，包含量身訂製鞋墊、辦理場域教育工作坊將技術留於場域、提供符合場域需求的衛教活動等。在場域服務過程中，透過良性互動，讓場域夥伴與學生得到成就及肯定，將健康意識與技術根留在地。





## 04. 第三期計畫-深耕型



### 人口老化社區健康照護體系 建構-在地與偏鄉

健康促進與食品安全

計畫主持人：吳菁宜 教授

計畫場域：桃園市復興區前山及後山、桃園市龜山區大華里、大湖里、大崗里、樂善里、  
新北市林口區林口仁愛托老中心、培愛全人關懷據點。

身心靈介入亮點：場域方案融入心理健康及生活型態再設計之策略技巧，改善社區長者身體、心理、認知、和社會健康，鼓勵其主動自主運作。並於課堂中教授學生生理、心理、社會健康基本知識，提升學生專業知能，此外安排學生實際至場域進行服務，促進學生於社區場域實際帶領之經驗與技巧，提升學生實際應用課堂知識的能力，從中讓學生更深入理解場域居民心理健康與生活型態之重要性，同時提升社區長者全方位身心靈之健康。



112年度實質進度：社區全方位促進共完成 18期，客製化鞋墊活動 2 場次，健康促進工作坊 2場，輔導學生健康促進活動 3案，社區健康樂活整體累積學校參與565人次，醫護專業人員203 人次，及場域參與3,677人次。



## 04. 第三期計畫-深耕型



### 人口老化社區健康照護體系 建構-在地與偏鄉

健康促進與食品安全

計畫主持人：吳菁宜 教授

計畫場域：桃園市復興區前山及後山、桃園市龜山區大華里、大湖里、大崗里、樂善里、  
新北市林口區林口仁愛托老中心、培愛全人關懷據點。

#### 居家環境檢測與防跌：

長庚大學 職能治療學系 胡貽霖助理教授

以預防高齡者在家跌倒為第一要務，並以移除居家環境危險因子為出發點，透過長庚大學、長庚醫院，及學校團隊長期在桃園龜山地區耕耘之優勢，將服務經由社區導入居家，提供個人化預防跌倒處方箋，旨在有系統地預防長者跌倒，延長老年在家中安全生活之年限。

智慧科技介入亮點：透過LINE建立系統，分享防跌資源，並同步給予減少跌倒危險相關建議。開發過程中以長者角度設計介面，希望讓長者、社區長照工作者能快速進行遠距居家環境評估溝通，以減少跌倒風險之目標。此外，建製居家環境危險因子資訊網頁：已公開網頁，讓社區長者、照顧者及學生可自行查詢防跌衛教資訊。



#### 跌倒壞處

跌倒是65歲以上長者住院及急診的最主要原因，其發生率高，且醫療費昂貴，跌倒後產生的疼痛、身體不適更會伴隨著生活，使生活品質變差，因此，如何有要預防年長者跌倒，是當今社會中很重要的議題之一。

## 04. 第三期計畫-深耕型



### 人口老化社區健康照護體系 建構-在地與偏鄉

健康促進與食品安全

計畫主持人：吳菁宜 教授

計畫場域：桃園市復興區前山及後山、桃園市龜山區大華里、大湖里、大崗里、樂善里、  
新北市林口區林口仁愛托老中心、培愛全人關懷據點。

112年度實質進度：居家環境檢測與防跌：防跌工作坊 10場次，參與長者 150人次，學校參與 14人次，居家環境檢測，參與長者10人次，學校參與 12人次。



## 04. 第三期計畫-深耕型



健康促進與食品安全

### 人口老化社區健康照護體系 建構-在地與偏鄉

計畫主持人：吳菁宜 教授

計畫場域：桃園市復興區前山及後山、桃園市龜山區大華里、大湖里、大崗里、樂善里、  
新北市林口區林口仁愛托老中心、培愛全人關懷據點。

#### 健康資訊平台優化：

長庚大學 資訊管理學系 許建隆教授

提供支持性環境，推展老人健康促進、營造活躍老化生活圈，預防及延緩失能，是各國努力的方向。現今國際趨勢多以推動多元健康介入內容，包含運動、認知、營養、社會互動等。本計畫過去建置個人化健康資訊平台，協助社區據點提供針對長者的健康促進與照護服務，透過平台期達到基於PHR連續性及整合性之社區促進與照護服務模式。

智慧科技介入亮點：團隊採用「使用者為中心的LINEBOT系統」，作為醫療衛生單位和社區居民之間的橋樑。透過這個系統，我們提供醫療衛生單位和本校USR團隊的健康篩檢資訊服務，同時也提供個人化的衛教服務，以提升社區長者對健康的認識和了解。



112年度實質進度：提供社區到個人居家的連續性資訊科技服務，建立「使用者為中心」的居家自主健康管理服務。LINEBOT系統測試版已建構完成，且已於3個社區據點進行使用，使用長者526人次。



## 04. 第三期計畫-深耕型



### 人口老化社區健康照護體系 建構-在地與偏鄉

健康促進與食品安全

計畫主持人：吳菁宜 教授

計畫場域：桃園市復興區前山及後山、桃園市龜山區大華里、大湖里、大崗里、樂善里、  
新北市林口區林口仁愛托老中心、培愛全人關懷據點。

此外，除各團隊開設45門USR場域相關課程外，亦辦理人才培育工作坊，迄今共辦理8場，以跨領域創新教學為目標，期望學生透過實際操作導向的學習方式，有助於創新服務模式，並培育具備實踐經驗之專業人才。期能幫助學生於社會實踐過程，以專業知識回饋社會，滿足社會需求。



## 04. 第三期計畫-深耕型



### 人口老化社區健康照護體系 建構-在地與偏鄉

健康促進與食品安全

計畫主持人：吳菁宜 教授

計畫場域：桃園市復興區前山及後山、桃園市龜山區大華里、大湖里、大崗里、樂善里、新北市林口區林口仁愛托老中心、培愛全人關懷據點。

#### 成效及利害關係人評估

此計畫的成果評估和資料蒐集涵蓋多個方面，包括健康篩檢，透過行動超音波、行動力檢測，以及居家安全檢測等方式，以評估居民的健康狀況與居家環境。此外，計畫亦針對社區長者實施追蹤，進行風險因子介入與管理策略衛教和生活再設計活動，提供輔具與培訓等介入措施。我們在介入活動實施前後進行效益評估，包括客觀評估(如：認知功能)、和針對相關利害關係人的訪談及提供回饋問卷，這些利害關係人包括社區長者、里長、志工、醫療人員以及校內師生等。我們同時使用關鍵績效指標(KPI)和質性描述，建立一套系統性的回饋模式，以協助執行者針對計畫執行面向進行滾動式調整，亦會根據利害關係人的回饋，調整成效評值方式，並發展出符合社區需求的永續服務。

主軸	利害關係人	調查方式	執行成果	分析結果回饋機制
社區健康樂活	場域居民	問卷回饋	大華、大湖、培愛據點於方案中期、方案結束後各發放一次回饋問卷	(B1)針對問卷回覆內容，調整方案活動規劃，因應場域長輩需求。
	場域居民	訪談	大華、大湖、培愛據點於方案期間隨機訪談長者參與方案心得與建議。	(B1)針對訪談回覆內容，調整方案活動規劃，因應場域長輩需求。
	學生	會議討論	大華里社區方案應用及學生實務操作後，提供線上問卷，由學生填寫。	(B1)針對會議討論內容，調整及規劃學生進入場域活動安排及教師引導模式。
	場域居民	質性訪談	鞋墊使用後，訪談長者使用鞋墊回饋與建議。	(B2)針對訪談回饋內容，調整方案活動規劃，以因應場域長輩需求。規劃服務紀錄與數位化評估資料記錄與鞋墊製作。
	場域長者	問卷回饋	活動後發放滿意度問卷一次	(B3)針對問卷回覆內容，調整方案活動規劃，因應場域長輩需求。
	場域居民	問卷回饋	復興區三民部落、霞雲部落、溪口部落、奎輝部落，本活動問卷填寫應實施問卷數 91 份，回收問卷數 91 份，回收率 100 %。活動整體滿意度為 4.80-4.94。	(B4)針對問卷回覆內容，調整方案活動規劃，因應場域長輩需求。
居家環境檢測與防跌	場域長者	問卷回饋	龜山、培愛、兔坑里、大科里據點於活動結束後發放一次問卷	(C1)針對問卷回覆內容，調整方案活動規劃，因應現場場域長輩需求。
	場域工作人員	簡短訪談	於活動結束後快速詢問或以LINE聯絡	(C1)針對回饋建議，調整方案活動規劃。
	學生	開會討論	活動前後皆會開會檢討。	(C1)引導學生描述活動所見，提出問題，系統性引導學生搜尋相關資訊，討論可行解決模式。
計畫團隊	教師	問卷回饋	教師教學工作坊後，提供教師線上問卷，請參與教師填寫。	針對問卷回覆內容，調整及規劃教師工作坊之進行方式，以符合教師需求。

## 04. 第三期計畫-萌芽型



健康促進與食品安全

### 早期療育及健康發展促進創新實踐計劃

計畫主持人：楊智偉 教授

計畫場域：桃園市復興區各里及衛生所、桃園市龜山區各里及衛生所、新北市林口區各里

團隊成員：

長庚大學早療所陳嘉玲教授、陳惠茹副教授、物治系劉文瑜教授、醫學系陳智光醫師、物治系鍾佳英醫師、醫學系許宏志醫師、資工系吳齊人助理教授、資工系魏志達助理教授

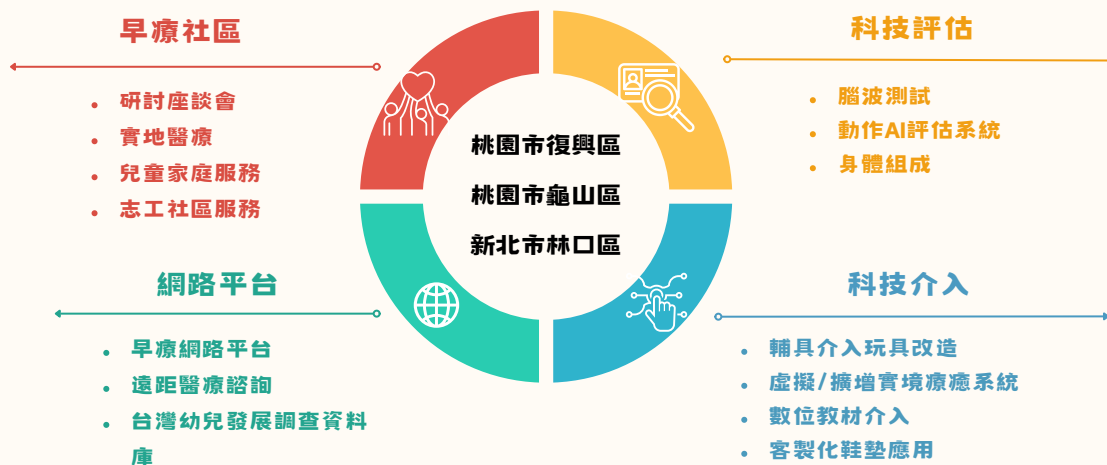
長庚科技大學幼保系林昌本副教授、臺灣師範大學 人類發展與家庭學系張鑑如教授  
桃園長庚醫院鄭惟仁醫師、臺北科技大學 工管系陳協慶教授、工管系黃滢瑛教授  
東元社團法人東元綜合醫院兒童發展聯合評估中心 陳怡君醫師

#### 問題意識與計畫目標

計畫目標是希望關懷照護新北市林口區、桃園市龜山區、桃園市復興區、桃園市大溪區等場域中兒童，促進一般與早期療育需求兒童之健康狀態。源自於本校過去執行社會責任計畫時的發現，交通不便，城鄉差距、發展遲緩兒童的通報率偏低、兒童肥胖率健康問題且存在注意力不集中等議題。因此推動提高社區民衆對早期療育之認知及健康促進，結合科技評估及介入，提供遠距早療健康諮詢服務，並追蹤長期介入之成效，將服務範圍擴展至全國。

#### 執行重點及亮點成果

在場域服務過程中，「早療社區」進入場域的每次服務皆可結合「科技評估」、「科技介入」與「網路平台」，藉由實地服務建立信任關係後，推廣早療科技化相關評估介入，達到永續經營的目標，並提高資源的可及性，減少涉及醫療專業人員的時間和成本。





## 04. 第三期計畫-萌芽型



健康促進與食品安全

### 早期療育及健康發展促進創新實踐計劃

計畫主持人：楊智偉 教授

計畫場域：桃園市復興區各里及衛生所、桃園市龜山區各里及衛生所、新北市林口區各里

#### 早療社區：

與桃園市大溪區天使蒲公英親子館、桃園市龜山區文華非營利幼兒園與新北市林口區文創非營利幼兒園的園長及老師，透過討論了解家長及孩童需求，提供實地篩檢評估，與場域培養長期合作的關係，學生可以經由觀察，了解兒童發展聯合評估之相關內容及程序。並與林口長庚醫院合作，與復興區的高義國小附幼與巴陵國小附幼辦理聯合評估活動。也結合早期療育在大溪區舉辦家長座談會及龜山區辦理研討會，傳播早療知識。和桃園市腦性麻痺協會合作，辦理嘻皮(腦性麻痺，cerebral palsy, CP)天使親子成長營，藉由設計的闖關活動，從遊戲中也能訓練孩子的一些肢體及手部動作。

執行項目	指標內容	實際數據
研討座談會	辦理場次	2場次
	參與人數	298人
實地醫療	篩檢及評估場次	10場次
	篩檢及評估人次	308人次
	參與人數	30人
兒童家庭服務	喘息服務場次	1場次
	親職活動場次	1場次
	參與人數	105人
志工社區服務	服務場次	7場次
	參與人數	108人次



## 04. 第三期計畫-萌芽型



健康促進與食品安全

### 早期療育及健康發展促進創新實踐計劃

計畫主持人：楊智偉 教授

計畫場域：桃園市復興區各里及衛生所、桃園市龜山區各里及衛生所、新北市林口區各里

#### 科技評估：

與東元綜合醫院合作，至桃園市龜山區文華非營利幼兒園辦理腦波檢測活動，進行注意力的測試，也透過Inbody身體組成分析，進行篩檢兒童之潛在肥胖。學生能夠了解藉由腦波檢視幼兒注意力的施測方式，並經由觀察和實作，了解兒童體適能檢測之相關內容及程序，透過與場域結合，更能重視孩子早期發展之能力現況。



執行項目	指標內容	實際數據
腦波測試	評估人次	12人次
	學生參與人數	6人
動作AI評估系統	學生參與人數	7人
身體組成	學生參與人數	18人
	場域居民參與人數	90人



## 04. 第三期計畫-萌芽型



健康促進與食品安全

### 早期療育及健康發展促進創新實踐計劃

計畫主持人：楊智偉 教授

計畫場域：桃園市復興區各里及衛生所、桃園市龜山區各里及衛生所、新北市林口區各里

#### 科技介入：

藉由課程教授學生學習簡易壓電開關製作與簡易擺位輔具製作，提升學生對於開發較低成本的通用玩具工具、與姿勢擺位輔具使用和開發之興趣。學生也可以經由觀察腦性麻痺個案試用改造玩具或工具的情況，啟動他們對於有特殊需求的個案設計創新的玩具或工具的發想，改造後的玩具也贈送給有特殊需求的兒童及家庭，讓他們可以利用這些特殊開關搭配玩具作為日常訓練活動的教材或工具，累積自行控制物品成功經驗的機會，達到激發學習潛能、提高參與動機。另完成虛擬實境結合電腦遊戲設計一些元素於其中，以吸引孩童提升專注力的遊戲內容，並與桃園市大溪區天使蒲公英親子館、復興區的高義國小附幼與巴陵國小附幼合作辦理活動，學生能夠從VR 遊戲實作練習中，與孩童進行互動。與桃園市龜山區文華非營利幼兒園、復興區的高義國小附幼與巴陵國小附幼合作給予扁平足早期介入與治療，並處方製作客製化鞋墊。



執行項目	指標內容	實際數據
腦麻玩具開發及療育應用	兒童科技輔具玩具改造教學	34人
	兒童科技輔具及玩具開發	18件
	科技輔具玩具與兒童物理治療實務的結合	32人
虛擬/擴增實境療癒系統	學生參與人數	13人
	場域居民參與人數	14人
數位教材介入	學生參與人數	40人
	場域居民參與人數	24人
	參與人數	105人
客製化鞋墊應用	介入人次	6人次
	學生參與人數	13人



## 04. 第三期計畫-萌芽型



健康促進與食品安全

### 早期療育及健康發展促進創新實踐計劃

計畫主持人：楊智偉 教授

計畫場域：桃園市復興區各里及衛生所、桃園市龜山區各里及衛生所、新北市林口區各里

#### 網路平台：

與資工系與臺北科技大學合作建置完成的E化系統及遠距早療健康諮詢服務落實於場域當中，透過實地服務的場域進行推廣宣傳，提供E化篩檢、E化居家療育活動建議及遠距早療健康諮詢服務，以縮短與場域的距離，並進行追蹤，讓早期療育得以社區化、智能化，民衆也可以至早療網路平台下載療育電子書，在家便能進行療育。從8月開始即定期辦理遠距早療健康諮詢服務，透過參與遠距早療健康諮詢，讓學生了解遠距醫療諮詢在偏鄉應用的狀況，和遠距早療健康諮詢實務運作的方式，穩定提供遠距早療健康諮詢。



執行項目	指標內容	實際數據
早療網路平台	參與使用之學生人數	13人
	使用之居民人次	24,997人次
遠距早療健康諮詢	學生參與人數	12人
	場域居民參與人數	40人
	場域居民使用人次	40人
早療網路平台	參與使用之學生人數	13人
	使用之居民人次	24,997人次

## 04. 第三期計畫-萌芽型



健康促進與食品安全

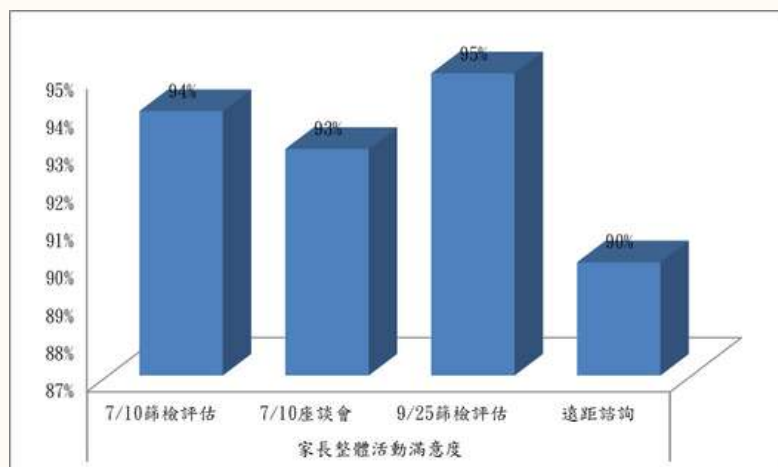
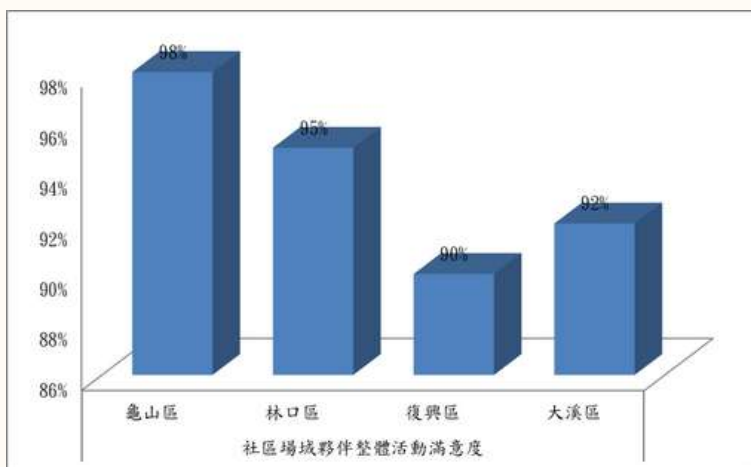
### 早期療育及健康發展促進創新實踐計劃

計畫主持人：楊智偉 教授

計畫場域：桃園市復興區各里及衛生所、桃園市龜山區各里及衛生所、新北市林口區各里

#### 成效及利害關係人評估

計畫透過「早療社區」、「科技評估」、「科技介入」與「網路平台」四大面向，制定查核點以及量化的關鍵績效指標（KPI）和質性績效指標，以追蹤整體計畫的成效。為確保計畫的順利執行，我們定期召集計畫成員進行工作會議，檢核各工作項目的執行進度是否符合規劃，並提出建議和相關改善措施。每次活動舉辦前後，我們都會進行充分的準備工作以確保活動順利進行，並在活動結束後進行檢討會議。此外，我們還讓參與活動的人填寫滿意度調查問卷，本計畫制定之利害關係人為學生、社區及家長，會於每次場域活動及線上活動結束後進行調查，學生採用網路問卷進行滿意度調查及意見反饋；社區則針對場域相關人員進行訪談，以蒐集相關意見及擬定改善措施；而參與活動的家長，也會以網路問卷進行滿意度調查及意見反饋，以收集他們的建議，進而增進未來活動的品質，並更好地滿足現場參與人員的需求。這些資料能夠清晰地呈現計畫在各個面向上的表現，包括早療社區的成效、科技評估的結果、科技介入的實施情況以及網路平台的運作狀況。透過這些資料和參與者的回饋，我們能夠不斷改進和調整計畫，以確保服務品質和符合場域的需求。



## 04. 第三期計畫-萌芽型



健康促進與食品安全

### 『職能、共融、永續』-身心障礙者工作培力實踐計畫

計畫主持人  
李冠逸 教授

計畫場域：桃園市桃園區秧風工作坊、康新康復之家、  
新北市林口區自閉症權益促進會(林口世大運選手村)

共同主持人：

長庚大學 數位金融科技學系 張恆瑜副教授、康新康復之家/秧風工作坊 陳湘玉職能治療師  
團隊成員：

資工系 李季青助理教授、社團法人中華民國自閉症權益促進會(自權會) 林娟圩秘書長  
林口長庚紀念醫院 精神科 吳冠毅主治醫師、謝依庭職能治療師

### 問題意識與計畫目標

本計畫旨在促進身心障礙者的工作能力和產值，以促進社會參與並提升社區共融，藉由鼓勵更多師生投入參與大學社會責任實踐計畫，根據前期種子型計畫的經驗，場域仍有身心障礙者工作能力不足，以及各類職場就業機會不足的問題，導致部分有就業意願的身心障礙者，無法進入到各類就業型態的場域。因此，計畫主要聚焦的社會責任議題為促進社區中弱勢族群之就業。目標族群包含桃園地區的社區精障個案，以及新北市林口區的成年自閉症個案，其生活樣態呈現出這些族群的社區參與及共融之議題。結合醫、工、管理三學院的專業能量參與，培養身心障礙者的工作能力、建立多元工作環境，將目標族群產出之商品，得以在前期已建構完成之實體攤商及電商平台販售，改善個案的獨立性及生活品質以達在地創生、永續發展及社區共融之願景。





## 04. 第三期計畫-萌芽型



健康促進與食品安全

### 『職能、共融、永續』-身心障礙者工作培力實踐計畫

計畫主持人  
李冠逸 教授

計畫場域：桃園市桃園區秧風工作坊、康新康復之家、  
新北市林口區自閉症權益促進會(林口世大運選手村)

#### 執行重點及亮點成果

核心理念為協助及提升個案投入具有生產力的工作項目，除了優化現有庇護性就業訓練與建立支持性就業模式，更輔導適合的個案投入競爭性就業環境。計畫執行的四大主軸分別為：身心障礙者工作培力、類職場工作環境建立、電商平台商模與行銷模式建置、及活動引導機器人。實踐方式則有舉辦具有專家講師指導的活動及工作坊、校內課程開授及規劃，及鼓勵師生的投入參與，以期提升社區中身心障礙族群的就業能力及自立程度。

#### 身心障礙者工作培力

以身心障礙者能力分析與訓練為基底，描繪出適合弱勢目標群可從業的範圍與項目，進一步擴增設計其他食品、手工藝品及食農教育有關的工作項目。

#### 電商平台商模與行銷模式建置

建立適當地商業模式，在伊米亞電商平台上以多元行銷策略宣傳產品，增加曝光度，並連結企業福委會資源，增加安星一畝田電商平台知名度，以促進銷售額幫助目標族群得以永續經營。



#### 類職場工作環境建立

與林口及桃園長庚醫院合作，透過醫院較大的人流創造較高的產業產值，提供學生更多元學習的場域，也能服務更多需要庇護性工作訓練的精障者。

#### 活動引導機器人

藉由蒐集活動照片及影片，製作數位學習教材後，以卷積神經網路(YOLO)建立情緒辨識AI模型，即時測量自閉症個案的臉部表情變化，以陪伴機器人播放影片及聲音的方式，引導自閉症個案完成特定的任務。

## 04. 第三期計畫-萌芽型



健康促進與食品安全

### 『職能、共融、永續』-身心障礙者工作培力實踐計畫

計畫主持人  
李冠逸 教授

計畫場域：桃園市桃園區秧風工作坊、康新康復之家、  
新北市林口區自閉症權益促進會(林口世大運選手村)

計畫基於先前對身心障礙者能力的分析和培訓，延續口碑商品『開心雞蛋糕』、『禾飯糰』以及星兒電商平臺的產品。除此之外，針對不同學員的特性，新增『布藝品』的訓練，並將開發新的飲品和輕食等商品，而原有的『星雞蛋』將計畫在『療育農場』量化銷售，並正積極製作『兩人星宿濾掛咖啡』，以豐富原有的銷售品類，並嘗試將實體推車銷售的商品轉移到電商平臺，打造可讓更多學員參與的無障礙銷售形式，建立可永續經營的銷售模式。



## LIVING WITH AUTISM

星兒因為天生腦部結構的不同，所以感受和認知方式都很獨特，對於聲音、光線等刺激可能非常敏感或遲鈍。

有些人認為理所當然的事情，他們可能不容易做到。

因此，星兒們也可能因努力過度而感到疲勞，或焦慮，有時甚至會感到混亂或恐懼。

在人叢中生活，確實會有各種不便，但是，如果周圍的人都理解ASD的特點，並互相幫助，他們就能夠平和地、尋找到自己的步調。

獲得安靜與幸福。

了解星兒

## 04. 第三期計畫-萌芽型



健康促進與食品安全

### 『職能、共融、永續』-身心障礙者工作培力實踐計畫

計畫主持人  
李冠逸 教授

計畫場域：桃園市桃園區秧風工作坊、康新康復之家、  
新北市林口區自閉症權益促進會(林口世大運選手村)

為擴大場域提供學生就近有更多的學習機會，已與林口和桃園長庚醫院合作增設庇護攤車，將在林口長庚醫院復健大樓一樓擺放庇護推車，及桃園長庚醫院地下街的一處商店銷售『開心雞蛋糕』和飲品輕食等產品。這些方式可以讓學生在學習的過程中，完整的看到身心障礙者在不同場域的情況及所需的協助，此外，也能鼓勵原場域的身心障礙者跨區工作，提供更多接觸大眾的機會以培養工作技能，此外，自閉症兒童權益促進會已獲得林口區嘉寶裡某地主的同意，經營療育農場並發展與自然食農教育相關的素材，我們的學生也有機會進行食農教育，提升學生跨與學習及場域實作。





## 04. 第三期計畫-萌芽型



健康促進與食品安全

### 『職能、共融、永續』-身心障礙者工作培力實踐計畫

計畫主持人  
李冠逸 教授

計畫場域：桃園市桃園區秧風工作坊、康新康復之家、  
新北市林口區自閉症權益促進會(林口世大運選手村)

本計畫與秧風工作坊、林口自閉症權益促進會(自權會)等場域夥伴雖未簽署正式的合作協議，但從校內USR培育種子型計畫開始，秧風工作坊之負責人主責場域的聯繫及活動安排，帶領學生在場域學習個案的職場重建，並邀請相關的業師提供課程和訓練，學校與機構共同辦理相關的工作坊及場域活動，讓學生參與場域實踐活動能運用所學，利用『職業重建』課程幫助精障者進行工作分析，逐步提升精障者的工作技能；林口自閉症權益促進會主要目的是提供患有自閉症之成年人(簡稱星兒)發展工作技能，增加社會參與並能在社區中自立謀生。主要的兩大工作場域為電商平台與農場(安星一畝田)，帶領學生學習身心障礙者的商業模式經營，並讓學生去學習協助改善其電商平台及如何優化銷售網頁，提供學生一個實戰的經驗。林口及桃園長庚醫院為本期計畫新增之場域，未簽署正式的合作協議，考量本校醫學院的學生常至林口長庚醫院及桃園長庚醫院進行參訪及實習，若能在此有USR實踐場域，可提供更多學生就近學習接觸USR計畫，結合校內學生參訪的時機，能更加推廣USR計畫的精神，結合計畫資源也提供在醫院的慢性病房及日間照顧病房的個案，更多的工作訓練。



## 04. 第三期計畫-萌芽型



健康促進與食品安全

### 『職能、共融、永續』-身心障礙者工作培力實踐計畫

計畫主持人  
李冠逸 教授

計畫場域：桃園市桃園區秧風工作坊、康新康復之家、  
新北市林口區自閉症權益促進會(林口世大運選手村)



今年度計畫成果亦獲得肯定，以「職能營造，社區共好」作為計畫名稱首次報名參加《遠見》USR大學社會責任獎，首次參賽便在整體得獎率僅19.1%的評比中出線，榮獲2023第四屆《遠見》USR大學社會責任獎中，人才共學組的楷模獎；於2023 TSAA台灣永續行動獎競賽中榮獲『SDG10減少不平等』項目金獎。對於本團隊來說是給予很大的激勵作用。以上獲獎持續凸顯本計畫所關注的社會議題與永續發展目標的高度契合，獲獎除了給團隊更多的動力持續推展，也鼓勵更多校內師生及民衆關注此社會議題。此外，此議題也因計畫的執行而獲得許多的關注，陸續接受到輔大新聞傳播學系教學實驗媒體頻道中的《生命力新聞》刊登於「長庚大學助精障者職業重建-重回社會」及公視『獨立特派員』的採訪邀請，以『精障者求職困難重重，「雞蛋糕攤車」支援就業路』，讓社會大眾了解如何讓精障者可以順利融入社區、走入人群，提供適合他們的就業之路。最後在今年七月的教育部大學社會責任推動中心所出刊的『逗陣』雜誌中，刊載了本計畫執行的故事，能讓更多人關注我們所欲解決的場域議題，鼓勵更多學生投入學習，一直是我們所推動的重要事項之一。



## 04. 第三期計畫-萌芽型



健康促進與食品安全

### 『職能、共融、永續』-身心障礙者工作培力實踐計畫

計畫主持人  
李冠逸 教授

計畫場域：桃園市桃園區秧風工作坊、康新康復之家、  
新北市林口區自閉症權益促進會(林口世大運選手村)

112年度實質進度：目前已辦理18場工作坊及參與1場成果發表，完成三處庇護攤車的優化工作，並增加3樣販售品項，及新增庇護工作訓練場域於林口長庚醫院，而在『電商平台商模與行銷模式建置』與『數位教材與活動引導機器人』的部分，則已完成兩場工作坊並建置網頁與蒐集情緒資料。以上相關成果也撰寫成1篇研討會論文進行發表。



### 成效及利害關係人評估

計畫通過利害關係人調查，我們收集意見和建議，旨在優化活動流程與課程。利用電子表單回饋進行調查，主要對象為學生與場域夥伴。活動完成後皆會提供滿意度調查及學習單的填寫，場域夥伴的質性回饋提到，透過與學校合作的過程中，學生投入實踐活動讓他們有機會得以幫助學生學習，其實非常開心，並引起更多人關注社會議題，而學生在場域中展現的思考面向及活力也為場域注入一股活力。而學生對於課程及活動的滿意度調查結果顯示，九成以上皆為非常滿意與滿意，特別是『對於今日活動環境及場地安排』、『我願意改變與精障者互動方式』皆為100%非常滿意。

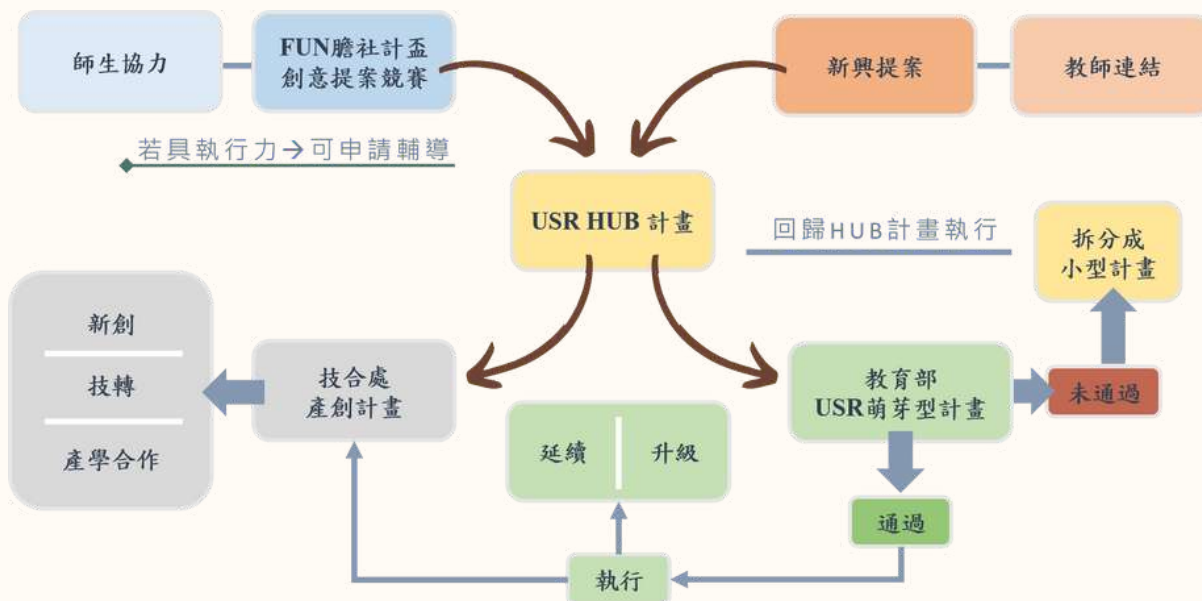


## 05. 校內HUB種子型計畫

### 長庚大學USR HUB計畫規劃

本校USR Hub計畫運作由「永續發展辦公室」進行培育輔導與成效管考。配合本期USR執行期程，Hub計畫徵件將要求提案教師規劃一年之工作內容，於每年底繳交當年度成果報告。並且訂定相關轉型機制，使種子型計畫影響力持續擴張。

#### 育成流程圖



#### 年度計畫綜整

永續 創新	長庚大學周遭林地生態調查計畫	3 健康與福祉 8 產業、創新與基礎設施 11 永續城市 15 氣候行動
	小農稻米與釀酒業的連結	11 永續城市 12 負责任的消費與生產
	庶民的融合與文化延續： 大學生與新住民認識自然生態課程與活動	10 減少不平等 11 永續城市
社會 責任	以「勝任感」與「自我調整」為基礎的偏鄉拼寫方案	4 優質教育 10 減少不平等
	原鄉部落兒少與家庭健康促進	3 健康與福祉 4 優質教育 10 減少不平等
	偏鄉醫療社區營造	3 健康與福祉 4 優質教育 10 減少不平等
	從「復」能到「賦」能：青銀共農之幸福良食	3 健康與福祉 8 產業、創新與基礎設施 11 永續城市

## 05. 校內HUB種子型計畫



### 長庚大學周遭林地生態調查計畫

計畫主持人：王光正 教授 計畫場域：長庚大學附近鄰里

#### 計畫目標

林口台地位在亞熱帶氣候區，擁有典型亞熱帶溫和氣候條件和叢林山野景觀，因此也孕育豐富生態物種，可惜目前針對林口生態調查相較缺乏。為此，本館提出長庚大學周遭林地生態調查計畫，結合台塑企業總管理處(資產開發組)、長庚大學師生與長庚大學周遭五個里--文青里、樂善里、舊路里、龍華里與迴龍里共三方，以台塑企業(含長庚醫院)與長庚大學造林地作為場域，進行生態調查、教育與地方創生活動，並以開闢生態步道為最終目標。

#### 執行重點

本計畫重點是執行長庚大學周遭林地初步探勘，及凝聚當地里民對於地方生態的保育共識。透過初探瞭解場域地形、地物狀態以及動植物概況，並邀請當地里民參與了解居住地生態。過程中與專家討論劃定生態調查場域，擬訂生態調查計畫。最後，將本計畫結案成果，做為規劃生態課程內容之依據，未來透過學生與里民學習參與，一同實現與「在地連結」與「人才培育」之目標。



## 05. 校內HUB種子型計畫



### 長庚大學周遭林地生態調查計畫

計畫主持人：王光正 教授 計畫場域：長庚大學附近鄰里



#### 成果亮點

- 強化在地連結，跨域資源整合

透過計畫推動，館方邀請長庚大學周圍五個鄰里一同加入，透過兩場討論會及兩場探勘的活動規劃下，成功與社區建立夥伴關係、共享資源，並提供社區里民教育服務。同時，也實現台塑企業、學校、專家人士三方的跨域資源整合，運用各自專長與資源，共同協助在地生態文化調查，並激發在地創生的意念，讓在地社區里民感受到大學對區域發展有實質助益。

- 實地探勘與拍攝，揭開林地生態物種

透過本次計畫的實地探勘與架設紅外線相機，不僅揭開台塑造林的地貌，也看見林地內藏豐富的生態樣貌。在紅外線相機的影像捕捉下，證實林地中存在許多棲息物種，包含保育動物白鼻心、難得一見的冬候鳥山鵲，還有鼬獾、翠翼鳩等鳥類。未來如持續進行生態調查，相信對於林口地區生態研究有相當助益。

- 舉辦共識會議，推動生態課程

經召開共識會議，本館與專家和里民討論後，針對未來生態課程的學習內容、開課方式都有高度共識。此外，里民也表達參與課程的意願，期望透過課程學習認識居住地生態，進而提升對鄉土熱愛與關懷。目前已於112-2學期開出「長庚大學周遭的自然生態與生態調查方法」與「長庚大學周遭人文景觀踏查與林地生態調查」兩門USR課程。



## 05. 校內HUB種子型計畫



### 小農稻米與釀酒業的連結

計畫主持人：何金龍 教授 計畫場域：桃園市龜山區、蘆竹區

#### 計畫目標

產業鏈結與經濟永續是計畫核心目標。本計畫以龜山區傳統的農業與近年來大量移入的新興產業鏈結作為實踐對象。期望解決農家農產品銷售管道、增加特色農產品與農業觀光，同時亦能解決在地酒廠進口原料不穩定，價格容易受到國際情勢影響的問題。以在地農產品為原料釀酒，也可以減少糧食浪費並促成在地產業合作，推動永續發展。

#### 執行重點

本計畫主軸圍繞本校開設的通識課程「龜山區稻米產業多元化-清酒釀造」。使用場域生產稻米為原料，教導學生釀造清酒，並且帶領學生前往場域，瞭解稻米生產與農家所面臨的困境，學習工業化釀酒與實驗室釀酒的差異處。同時規劃產業參訪行程，以校內非計畫相關人員為目標對象，前往參訪酒廠，增加對大學社會責任以及龜山場域的認識。另外亦推動商品化試產，聯繫場域農家與釀酒廠，研討由農家提供稻米開發新啤酒的方案。



## 05. 校內HUB種子型計畫



### 小農稻米與釀酒業的連結

計畫主持人：何金龍 教授 計畫場域：桃園市龜山區、蘆竹區

#### 成果亮點

- 課程與成果發表：

學生學習並親自進行清酒釀造，用台灣米與日本米同時進行，比較不同製法與原料成品的異同。最後舉辦成果發表會，試喝並評比大家釀造的清酒。同時也與場域及業界人士交流。上學期邀請到進口日本燒酌的天水生技市島宗先生參加指教，下學期則是Micura的伊澤優花小姐特別從日本趕來參加。學生的成品除了自己與老師之外，也能夠受到業界人士的肯定。

- 產業參訪：

前往兩家製酒廠，讓參與人員認識酒廠使用在地農產品為原料釀酒的做法，在地酒廠在減少農產品廢棄與進口原物料碳足跡都做出貢獻。



- 試產與推廣：

試產的目標，在與場域夥伴多次討論後，決定由好楓戶農家提供稻穀、湧金啤酒廠提供技術設備、長庚大學提供經費以及長庚大學工設系學生所提供產品酒標設計，成功試產「楓禾啤酒」。這帶給場域夥伴極大的鼓舞，為農產品開創更多可能性，也創造發展農業觀光時的特色產品。試產期即展開推廣。位於場域楓茶米休閒農業區，即將開幕的「楓饗農坊」，負責人卓禹承在試喝了「楓禾啤酒」後，驚艷於其獨特的風味，更認同其使用場域稻穀為原料的做法，認為符合餐廳休閒農業觀光的特色，所以規劃與湧金啤酒持續合作，讓正式商品在餐廳中上架。





## 05. 校內HUB種子型計畫



### 生態教育與文化融合：大學生與新住民的自然生態課程與活動計畫

計畫主持人：韓學宏 副教授 計畫場域：桃園市龜山區

#### 計畫目標

本計畫辦理新住民認識在地自然環境活動，結合大學生、小學生、在地住民與新住民共同參與，深化學校生態教育；結合大學生與在地小學，進行小學生戶外生態教學活動，認識自然生態，深耕自然與文化的保存及傳承，探索永續發展議題，進入場域實地走訪，連結社區民衆；計畫延續在振天宮成立的「龜崙講堂」，辦理教育推廣活動，以及體驗教學或實作活動，以真正落實 USR 課程在社區生根並與社區結合。

#### 執行重點

帶領自然生態文學課程的修課學生，認識在地的自然環境與生態。於周休二日時提供在地民衆認識在地的自然。除了課程學生，也將邀請社區大學的學員一同參與，與大學生、小學生，以及在地住民與新住民共同參與，深化學校生態教育。



今年度共辦理四次活動，包含：舉辦許厝港海岸生態參訪，委請桃園市野鳥學會劉義仁理事長與活動長擔任導覽員，協助修課同學及教職員生進行戶外觀察，推廣保育觀念，認識鳥類及海濱的動物及植物，深耕在地的自然；舉辦楓樹坑生態之旅，邀請林口社大的林鴻至博士與周素珍講師進行龜山區楓樹坑自然生態介紹，並參訪在地茶農；舉辦認識校園周遭的自然環境，由計畫主持人韓學宏帶領長庚科大幼稚園園長、老師及小朋友，介紹由長庚科大-長庚大學-志清湖路上所見動植物，並宣導自然觀察的安全注意事項；邀請桃園社大的周靜芬、許權維講師，以及天仁茗茶游慧萍烘焙師，向振天宮鄭創發主委借用振天宮龜崙講堂，舉辦在地自然食材的運用，製作錫蘭橄欖飲品與琉璃糖茶點的製作介紹；在自然生態文學課程中，邀請本校通識中心社會科楊明哲副教授講述龜山的人文與歷史，以及陳麗如助理教授講述大學生社會責任。



## 05. 校內HUB種子型計畫



### 生態教育與文化融合：大學生與新住民的自然生態課程與活動計畫

計畫主持人：韓學宏 副教授 計畫場域：桃園市龜山區

#### 成果亮點



里程碑 成果	總參與人次約150人，並且成員身分及年齡層廣泛，影響層面擴散，增加效益。
	跨出原有合作場域，新增龜山區楓樹坑與許厝港海岸線自然生態觀察。
跨域教 學創新	於講授課程中稱家歷史學及社會學課程，加入更多的跨域教學。
	邀請相關專長講師介紹鳥類學、動植物學，及烘焙相關知識等。
人才 培育	結合林口社大、桃園社大的成員，以及長庚科大附設幼稚園的學生，由下往上紮根，擴大人才的培育面。
場域永 續發展	結合過去與場域之合作成果，出版林口台地動物誌、林口台地植物誌二本手冊。
創造 價值	創造對於在地自然動物及植物的知識，以及在地自然食材的飲用及食用。

## 05. 校內HUB種子型計畫



### 以勝任感與自我調整為基礎之偏鄉 拼寫方案

計畫主持人：孟令夫 副教授 計畫場域：桃園市復興區

#### 計畫目標

本計畫自初期發現原鄉學童於書寫字詞的表現弱，自主性低、對書寫較勝任度較低，也缺乏適切介入策略或是適切方案。因此希望可以透過執行USR HUB，使我們融入識字、自主性、自我調整與建立勝任感等策略或做法，形成一個方案，希望對提升學童書寫有所助益。並且亦希望能協助場域老師授課，將拼寫方案教導給場域教師，使書寫方案能讓偏鄉學童獲得持續性的幫助。

#### 執行重點

本計畫執行重點包含：(1)發展出偏鄉拼寫方案；(2)評量與介入學童；(3)以場域教師為對象進行授課。(4)過程中會遭遇的未預期狀況，進行彈性因應。

#### 成果亮點

- 將自我調整方案融入，擴充過去2020-2022的方案，強調學童展現自主性、自我調整的能力及表現

**文字策略大不同**

【圖檔順序，由左至右】  
第1張為學童第一遍字體  
第2張為指導者模擬錯誤與正確字  
第4張為學童最後一遍字體  
策略：  
1.第一次學童新說：記得框框內的字體，旁邊再想一個句，按鍵問學童左上三個點怎麼記？第二次學童反應：三點再一橫，最後連住可正確寫出一遍。  
2.刻：雕刻字詞去引導，第一次教學先記(亥)再記(刀部)，最後連住，可正確寫出一遍。  
(右圖)第4張為學童最後一遍字體

【圖檔順序，由上至下】  
第1張為學童第一遍字體  
第2張為指導者模擬錯誤與正確字  
第4張為學童最後一遍字體  
策略：  
1.累：知道自己錯誤點是寫成了男，改成寫系就對了。  
2.新：一開始學童反應：覺得太難了，不知道策略。後續引導後，學童覺得可以用「水斬」方式去記。  
3.響：可以自己發現錯誤處，知道自己忘記少了一筆。

【圖檔順序，由左至右】  
第1張為學童第一遍字體  
第2張為指導者模擬錯誤與正確字  
第4張為學童最後一遍字體  
策略：  
1.樓：學童錯誤字寫成竹部，提醒換成草部為正確，最後連住，可正確寫出一遍。  
2.樓：第一次詢問如何記，學童反應：下面的人換成女。後續詢問還有呢，學童第二次回應：與一開始的錯誤字不同點需再加上一橫一撇，連住後，可正確寫出一遍。

【圖檔順序，由上至下】  
第1張為學童第一遍字體  
第2張為指導者模擬錯誤與正確字  
第4張為學童最後一遍字體  
策略：  
1.會：錯誤點在下方寫成日，第一次反應不用記，之後詢問那怎麼寫對，學童反應：不用記。已經知道下面為一橫，最後連住，可正確寫出三遍會。  
2.起：錯誤處把起而寫成巴，第一次詢問如何記時，學童反應：隨便記，依照筆畫順序去記，最後連住，有正確寫出一遍起。

圖、新方案中學童展現自主性、自我調整而形成策略的例子



## 05. 校內HUB種子型計畫



### 以勝任感與自我調整為基礎之偏鄉拼寫方案

計畫主持人：孟令夫 副教授 計畫場域：桃園市復興區

- 每月規律執行，112年度共計服務學童112人次
- 場域授課2次，主題分別為：(1)執行功能之理論、評量與介入；(2)電腦可及性對特殊需求學生之協助。兩主題除有其自己的獨立性，也與學童發展、教學現場以及書寫議題有關。





## 05. 校內HUB種子型計畫



### 原鄉部落兒少與家庭健康促進



計畫主持人：連心瑜 副教授 計畫場域：桃園市復興區

#### 計畫目標

場域學校反應，學童會有網路或3C成癮情形，導致睡眠障礙、情緒低落、自我照顧能力欠佳，甚至突然產生攻擊行為、口腔衛生及肥胖、價值觀偏差等問題。於是計畫團隊設計專屬營隊，分別在暑假與寒假期間前往奎輝國小與羅浮中學以及澤仁里活動中心場域，透過課程設計活動引導抒發孩童情緒，並設計均衡飲食與運動等健康元素，增進對營養健康知識。最後，藉由持續性的規畫動態與靜態活動，推廣遠離3C宣導，有效讓兒少懂得安排日程，增進時間配置能力並促進良好習慣養成。

#### 執行重點

本計畫之執行重點著重於「在地連結」、「人才培育」及「永續發展」，同時結合「聯合國永續發展目標(SDGs)」。我們透過長期介入輔導與陪伴深耕，使原鄉孩童從小接受正確健康知識，養成良好知能與習慣提昇，除了校方規劃共通性USR課程為基礎外，學生參與了原鄉社會實踐行動後，對於原鄉地區兒少身心健康狀況有初步之見解與評估，反思因為國家兒少健康照護政策與社會潮流所帶來之影響，促使學生能理解大學社會責任之真正含意亦有深廣見解。



## 05. 校內HUB種子型計畫



### 原鄉部落兒少與家庭健康促進



計畫主持人：連心瑜 副教授 計畫場域：桃園市復興區

計畫與復興區合作的校方場域一直保持密切往來，並持續探索場域民衆確切需求，與場域建構合作模式，且落實於社會實踐。今年度團隊在寒暑假期間共計辦理四場營隊活動，包含，奎輝國小場域的【兒童健康科學冬令營】及【影像培力夏令營】，與在羅浮中學場域辦理的【生命教育藝術療癒冬令營】及【愛的方程式夏令營】。除了以上這四次營隊活動外，計畫團隊也在今年歲末年終前，受復興區澤仁里里長邀請合作，在復興區活動中心場域，辦理了【兒少3C成癮健康冬令營】，透過營隊設計進行適量及有效使用3C的課程活動，教導眼睛保護及休息方法，並提升兒少對睡眠問題危害健康之認知。



### 成果亮點

場域方面：針對奎輝國小校長與輔導主任反映，該國小為全桃園區體位最重之國小，需要特別介入，因此，營隊活動安排特別強化在均衡飲食、營養與運動健康部分，同時還搭配崔博翔老師團隊進行超音波脂肪肝掃描，藉由儀器檢查發現體位過重學童的確有脂肪肝問題，因此更加提高了校方與家長的重視，所以這次參與營隊活動時，教師與學童都有特別重視肥胖與脂肪肝防治議題。

大學生反饋：「如果營隊還有下一次，我希望帶給孩子們甚麼？」霸凌，是存在於校園的一個特色，所以我們的營隊活動包括：宣導暴力是不對的，但並非只是學習單，而是去理解潛在行為背後的動機，也許是希望有人能陪伴、追求感官刺激、模仿成長環境中權威人物的所作所為、需要關注...等。學生融入情境的陪伴、觀察進行設計思考後，指導他們如何抒發情緒，學習自我察覺、適當反映需求。



## 05. 校內HUB種子型計畫



### 偏鄉醫療社區營造



計畫主持人：謝明儒 副教授 計畫場域：桃園市復興區

#### 計畫目標

桃園市復興區的民衆，由於居住地區偏遠，醫療資源相對來說較為缺乏，而物資取得的便利性較平地居民低，因而常造成許多問題。長庚大學羅卡達山地醫療服務隊成立的宗旨，正是希望可以克服這些困難，以計畫導向的模式出隊，深入走訪部落，以貼近居民的方式來聆聽他們的心聲，了解其真正需求，並給予幫助。

#### 執行重點

計畫重點著重於「居家長期陪伴計畫」、「育樂營計畫」、「老人訪視計畫」、「田野調查計畫」及「衛教講座計畫」，我們的目標並不止於帶給復興區居民更好的生活水平，還著重於大學生能力(包含醫學系、中醫系、護理系等系)的醫學人文培養，藉由實際身處在與自己平常生活不同的環境，來拓展視野，而服務過程中，這些經歷都將深植在學生心中，等到日後他們出了社會，有更多能力及資源來回饋社會的時候，藉時這也會成為一股新的力量，而經傳承，讓學弟妹們起而效仿，也能真實造福社會上更多需要幫助的人。



今年度計畫辦理了育樂營計畫，結合課程與遊戲，將衛教知識及科普實驗傳遞給當地的孩子們，並達到陪伴與關懷的目的，辦理衛教講座計畫，以育樂的方式教導兒少正確的健康知識。團隊亦協助至復興區衛生所前往奎輝文健站，辦理年度整合預防保健服務，藉由辦理健康促進服務，開展了居家長期陪伴計畫、老人關懷計畫、田野調查計畫促進心靈提升。也前進了後山砂崙子部落，與場域民衆一起參與教會禮拜活動，同時為參與禮拜的長輩進行健康檢查，包括測量血糖、血壓、血氧...為部落民衆進行義診、糖尿病衛生教育與日常生活功能評估，久而久之，我們與在地居民建立良好的情誼，希望能有助於他們建立健康的身心靈，不至於孤獨寂寞。



## 05. 校內HUB種子型計畫



### 偏鄉醫療社區營造



計畫主持人：謝明儒 副教授 計畫場域：桃園市復興區

#### 成果亮點

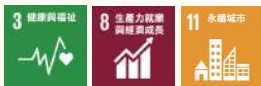


在偏鄉文化中，除了經濟上的弱勢，更有文化價值觀等束縛，儘管我們都市人常理認為就離婚、家暴令、請他人協助等等這些流程能朗朗提出，但在偏鄉文化中，光坐一趟市區車都非常勞頓，如何得知原來有許多資源能夠去請求幫助？也許正因如此，我們正有深入偏鄉的必要，並非要給予當地多大的改變，而是希望能夠分享更多實體資源及基礎知識，讓偏鄉人民有能力與管道去爭取並且照顧好自己，讓他們不只有在醫療上能夠預防及妥善有資源地治療，同時在經濟與知識上能有更多基礎認知，避免非必要的傷害。



## 05. 校內HUB種子型計畫

### 從「復」能到「賦」能：青銀共農之幸福良食



計畫主持人：簡詩穎 助理教授 計畫場域：長庚養生文化村

#### 計畫目標

本計畫隸屬指標中的『健康與福祉』，讓獨居長者走出家門、並找回生活樂趣與成就感。以植摘實際的行動(call to action)，增進獨居長者與人互動，並建立人際網絡；同時也將增加肌耐力進而減少跌倒，也能夠緩解長者的疏離感與憂鬱傾向。

本研究以減緩獨居長者生理、心理功能的退化為目標，聚焦於「賦能」開創健康促進新模式；同時看好數位媒材對高齡者有所助益之視角，帶出未來可能的發展商機，本研究最終目標在於建置人、飲食與土地的連結架構支持性環境，導入校方設計與醫療專業服務，透過參與園藝治療-開心農場之賦能現象幫助獨居者重拾生命的意義。

#### 執行重點



長庚大學師生團隊與在地鄰里長者進行園藝治療與社區活動，藉此活化並建構支持性社區活動空間；為協助長者職能再造，推動二度就業，活動期間提供數位工具教學，透過定期交流及教育訓練，建置獨居者人際網絡，並增加長者身心靈健康，緩解長者的疏離感與憂鬱傾向；本計畫除鏈結高齡者與人、健康飲食與土地架構，同時也兌現在地創生、自給自足的營運模式，以達『在地老化』之目標，透過學生參與與社會實踐行動力量，提升大學生對於社區高齡者照護領域的熟悉度，發展未來生涯發展及就業之連結。



## 05. 校內HUB種子型計畫

### 從「復」能到「賦」能：青銀共農之幸福良食



計畫主持人：簡詩穎 助理教授 計畫場域：長庚養生文化村

#### 成果亮點

在施行數位工具教學期間不難發現，每位長者就像是個年齡稍長的學生，他們對於教師的依賴感並不亞於我們的學生，同時也因害怕犯錯與自信心受損，進而不敢嘗試數位科技產品；再再發現即便生活無虞的爺奶依舊躲不過老化的宿命，舉例來說，爺奶容易問起3分鐘前才教過的指令，也會反覆的登入錯誤的年月日，這亦代表著初發型失智現象正在蔓延。同時，長者的社交圈亦是我們需要關注的議題，長者的社交圈存在著許多小團體與排外，因此在設計活動時，須考量如何打散屏障，讓爺奶們能更加容易的共融與共好。



施行農作教育時，許多爺奶皆貢獻己力地協助他人，並且自動地擔任小老師的角色，這對長者社會化有很好的作用，同時為了實現社區共食並促進社區共融，計畫施行的爺奶下午茶時光，有顯著的成效。爺奶不僅動手做、透過人際互動與交流，更願意走出家門，同時機構有意協助高齡者經營社區友善農作店鋪，因此預計於農曆期間提供攤位，讓爺奶販售自己耕作以及製作之產品，學校將導入簡易的就業創業模式，幫助長者擁有二度就業的職業功能及復元力，以達從「復」能到「賦」能，建構「老有所用、老有所養、老有所終」的社會。



# 2023

## 大學社會責任年報

Chang Gung University

發行單位：長庚大學 永續發展辦公室

地址：33302 桃園市龜山區文化一路259號

聯絡電話：(03)211-8800 #5486

發行日期：2024年 4月

