

長庚大學

2024 校務問責報告



長庚大學 校務研究中心

中華民國 113 年 12 月

目錄

第一章	學校基本概況	1
1-1	學生人數	2
1-2	註冊率	3
1-3	學士班就學穩定率	4
1-4	學位授予人數	5
1-5	境外學生人數	6
1-6	校友人數	7
1-7	教職員人數	8
1-8	外籍教師人數	9
1-9	兼任教師人數	10
1-10	申請住宿床位數及實際住宿人數	11
第二章	學生學習與發展狀況	12
2-1	大學部新生報到、註冊人數	13
2-2	大學部轉學生人數	14
2-3	大學部新生居住地	15
2-4	大學部新生來源高中統計	16
2-5	外籍學生國籍分布	17
2-6	大學部學生素質分析	18
2-7	研究生報名、錄取人數	19
第三章	學生學習歷程表現	20
3-1	延畢人數	21
3-2	休學人數	22
3-3	退學人數	23
3-4	修讀輔系人數	24
3-5	修讀雙主修人數	25
3-6	修讀數位科技跨域學程人數	26
3-7	大學部學生畢業率	27
3-8	大學部學生結業率	28
第四章	大學部教育成效	29
4-1	大學部通識課程學習成效	30
4-2	大學部各學院必修課程成績成效	31

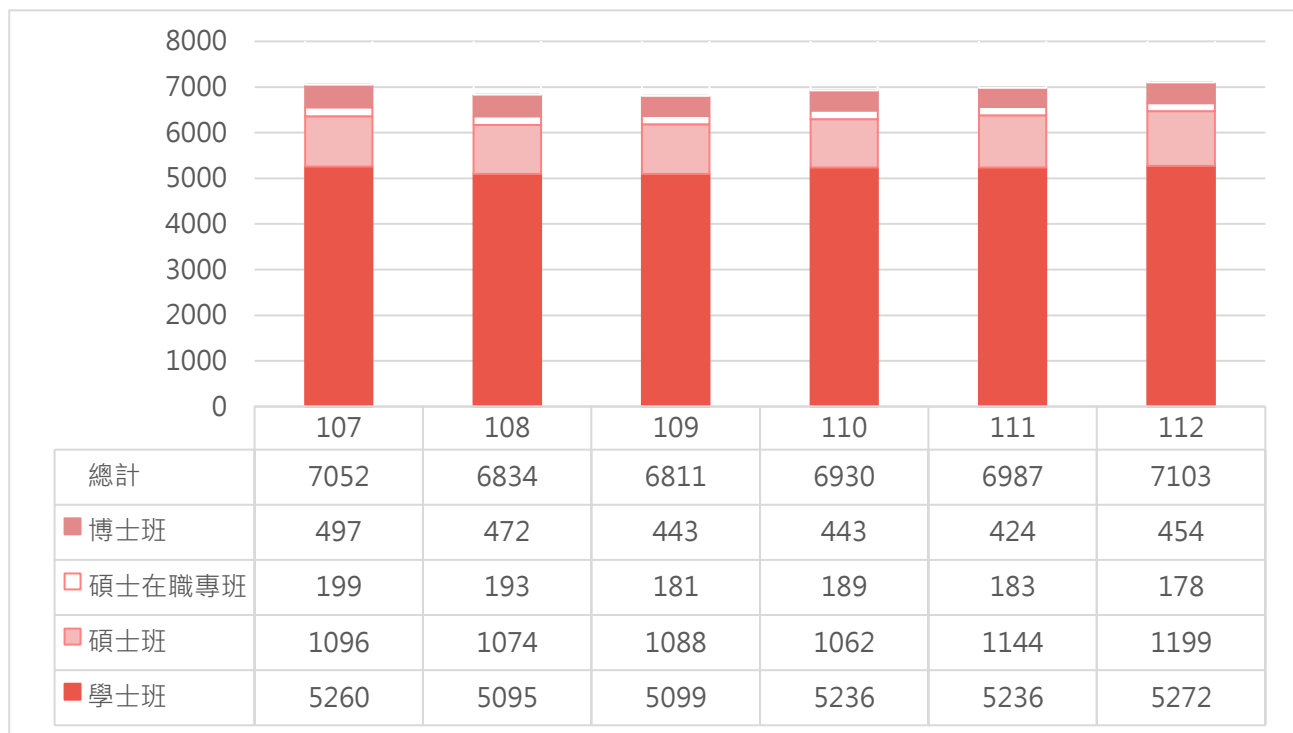
4-3	大學部必修課程成績成效.....	32
4-4	大學部各學院選修課程成績成效.....	33
4-5	大學部選修課程成績成效.....	34
第五章	學生綜合表現	35
5-1	學生出國進修交流人數	36
5-2	學生參與競賽獲獎人次	37
5-3	通過英檢學生比率	38
5-4	考取國內專業證照學生人數	39
5-5	大學部畢業生九大核心能力之填答結果.....	40
5-6	畢業生繼續升學人數	41
5-7	畢業生畢業一年就業率	42
5-8	雇主滿意度	43
第六章	教師學術研究成果	44
6-1	各項大學排名	45
6-2	國內外獲得專利數	46
6-3	教師發表在 SCI、SSCI 之期刊論文數	47
6-4	大專學生研究計畫件數	48
6-5	大專學生研究計畫金額	49
6-6	專任教師獲得國科會補助計畫件數與經費.....	50
6-7	專任教師獲得國科會以外的補助計畫件數與經費.....	51
6-8	學校產學合作計畫經費	52
6-9	學校產學合作計畫件數	53
第七章	經費來源.....	54
7-1	學校各項經費收入	55
7-2	學校各項經費支出	56
7-3	每生教育經費	57
7-4	學雜費標準占每生教育經費百分比	58

第一章 學校基本概況

- 學生人數
- 註冊率
- 就學穩定率
- 學位授予人數
- 境外學生人數
- 校友人數
- 教職員人數
- 外籍教師人數
- 兼任教師人數
- 申請住宿床位數及實際住數人數



1-1 學生人數



◆ 資料背景：

資料時間：107 學年至 112 學年

資料來源：大專校院校務資訊公開平台

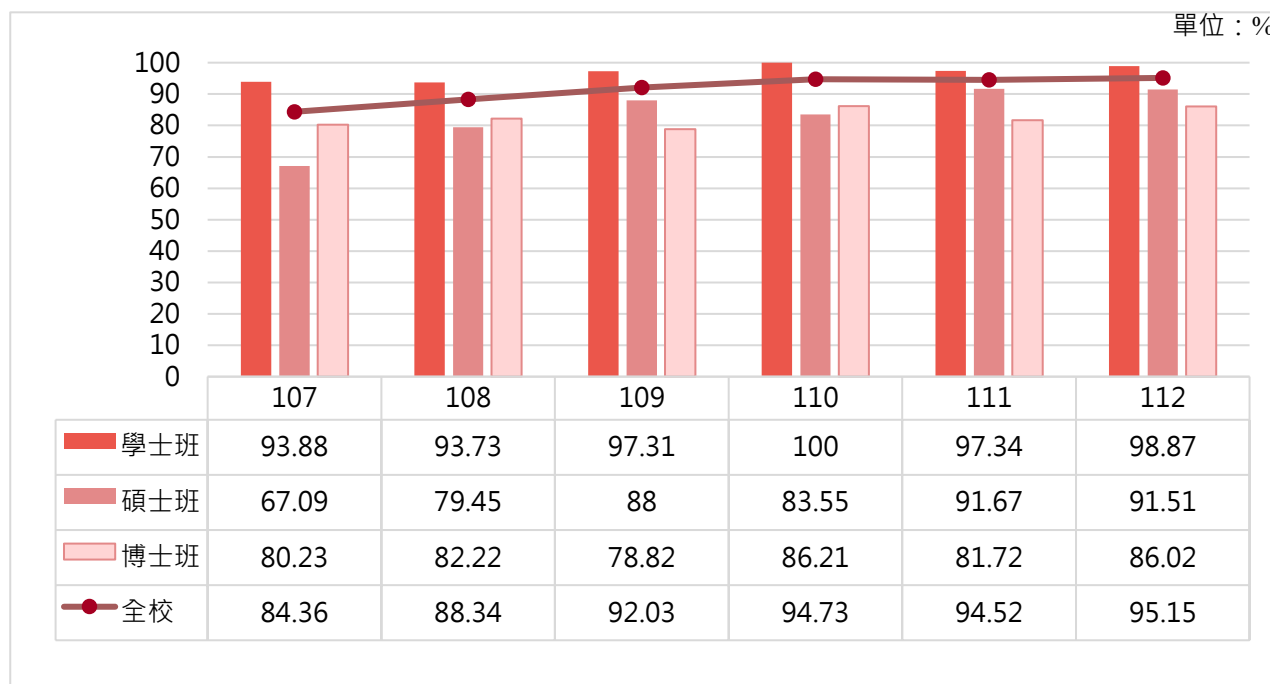
◆ 分析說明：

近年全國大專校院學生數減少的狀況下，本校學生數仍維持近七千人左右，且近 3 年來

學生數呈穩定增加趨勢，其中博碩士班學生人數成長比例略高於學士班。



1-2 註冊率



◆ 資料背景：

資料時間：107 學年至 112 學年

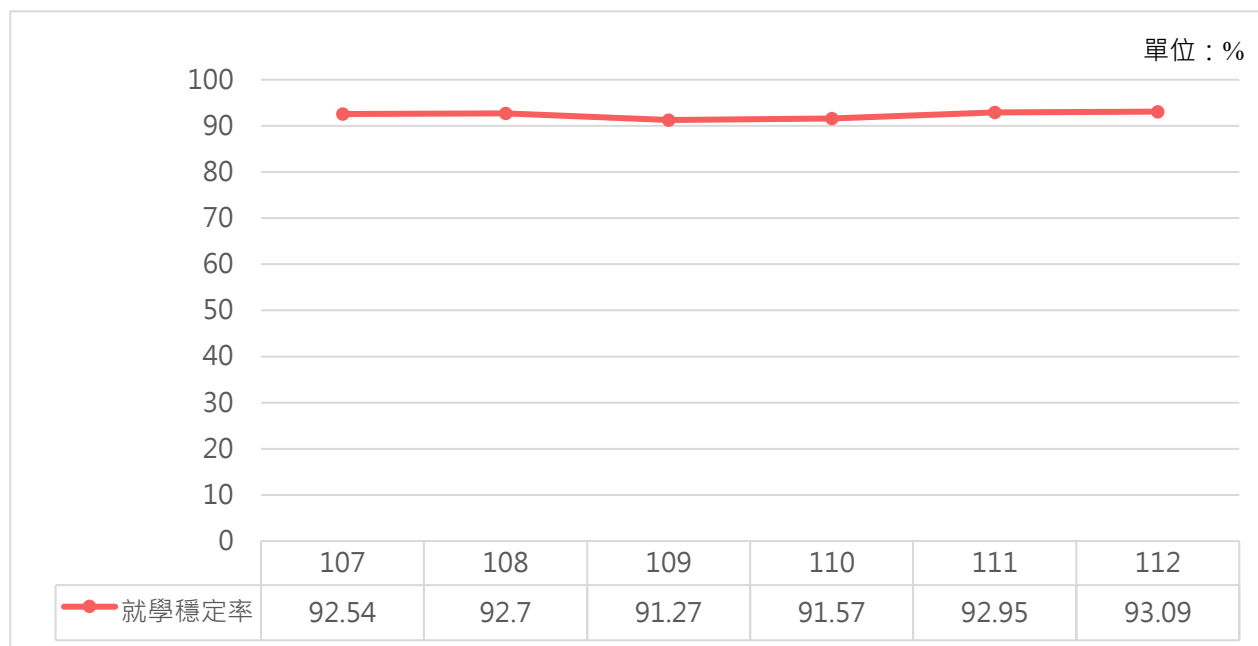
資料來源：大專校院校務資訊公開平台

◆ 分析說明：

本校註冊率 6 年來呈現穩定的成長趨勢，且近 4 年學士班註冊率皆為 97% 以上，碩士班註冊率則穩定成長至 91%，博士班註冊率也成長至 86%。整體而言，本校註冊率穩定維持在 94% 以上。



1-3 學士班就學穩定率



◆ 資料背景：

資料時間：107 學年至 112 學年

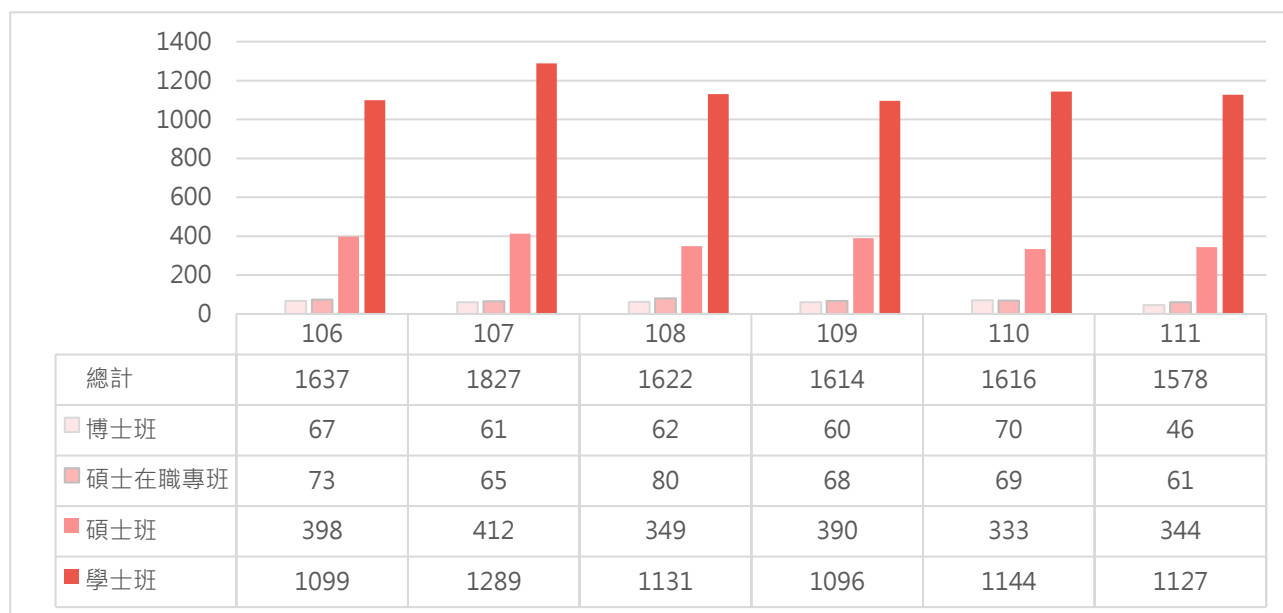
資料來源：大專校院校務資訊公開平台

◆ 分析說明：

本校學士班近年整體就學穩定率介於 91-93% 左右，109、110 學年因受疫情影響略為下降，但近 2 年有逐漸回穩，於 112 學年達 93%。



1-4 學位授予人數



◆ 資料背景：

資料時間：106 學年至 111 學年

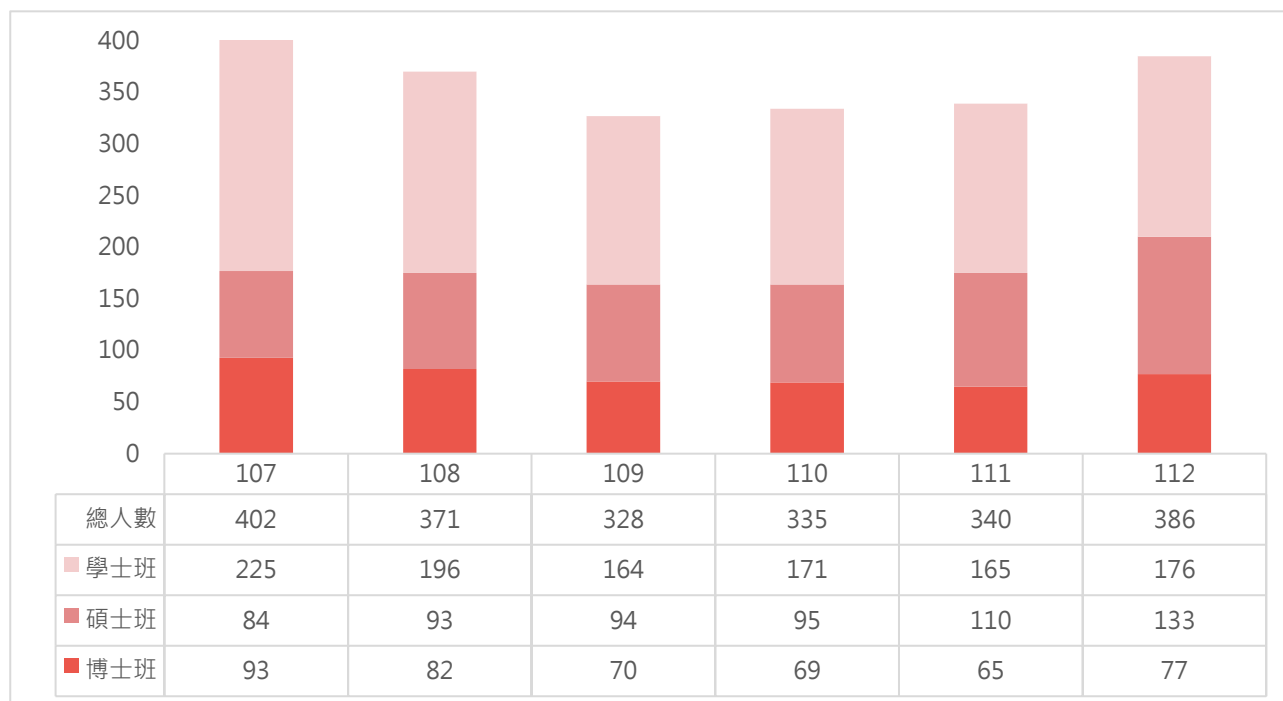
資料來源：大專校院校務資訊公開平台

◆ 分析說明：

本校近 6 年每屆畢業總人數約 1,600 人，博士班畢業人數在 111 學年為歷屆最低，碩士班(含在職專班)自 109 學年後雖下降但逐漸回穩，學士班則穩定每年畢業約 1,100 人左右。



1-5 境外學生人數



◆ 資料背景：

資料時間：107 學年至 112 學年(包含陸生、港澳生、僑生及外國學生)

資料來源：大專校院校務資訊公開平台

◆ 分析說明：

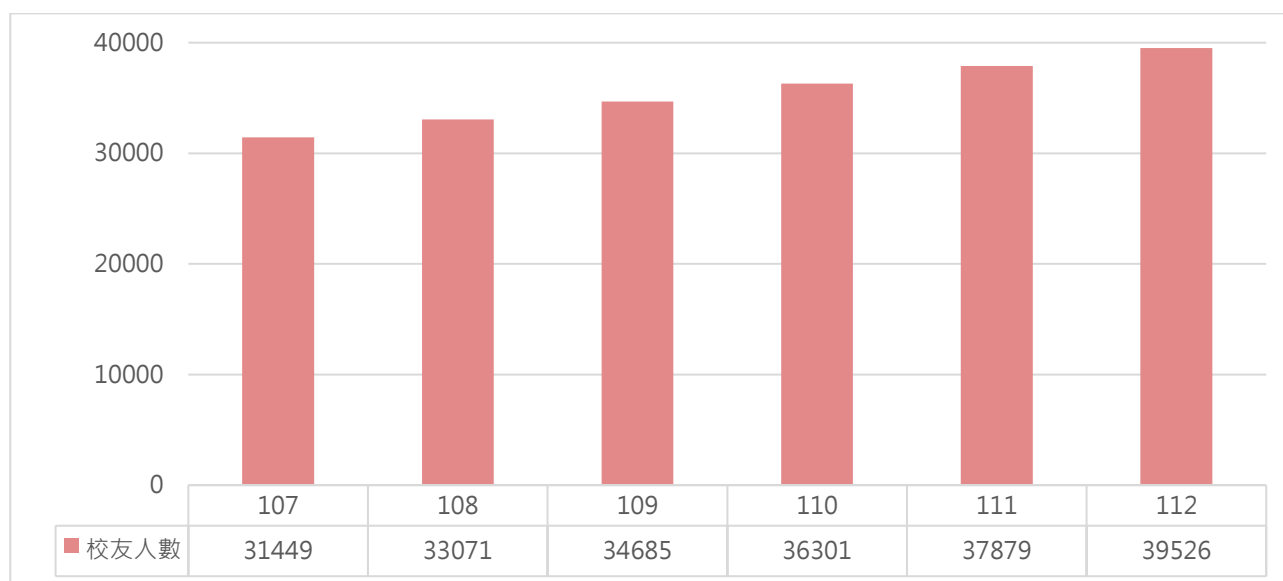
本校近 6 年自疫情後外籍學生人數呈現穩定成長趨勢，尤其在專業人才培育的博碩士班，

外籍生人數增加比例甚佳。整體而言，學碩博士班外籍人數增加，顯見本校的國際知名

度吸引外籍學生願意赴本校就讀。



1-6 校友人數



◆ 資料背景:

資料時間：107 畢業學年至 112 畢業學年

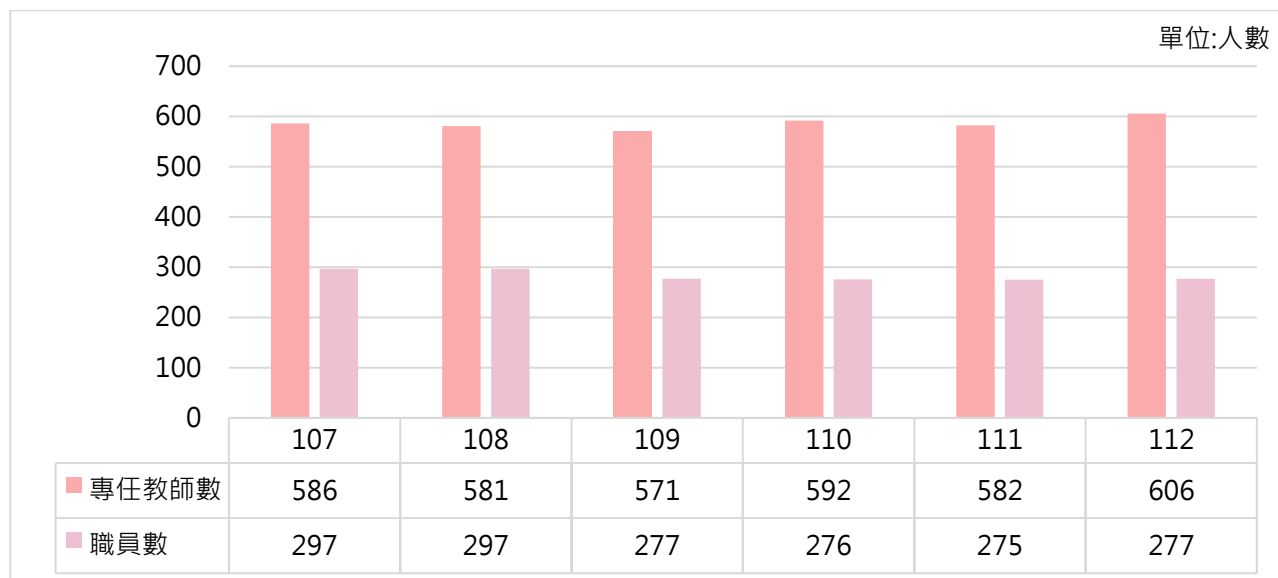
資料來源：本校秘書室，自80畢業學年之累計校友人數

◆ 分析說明:

本校每年校友平均增加一千餘位，目前創校到112學年推估校友總人數約3萬9千餘人。



1-7 教職員人數



◆ 資料背景：

資料時間：107 學年至 112 學年

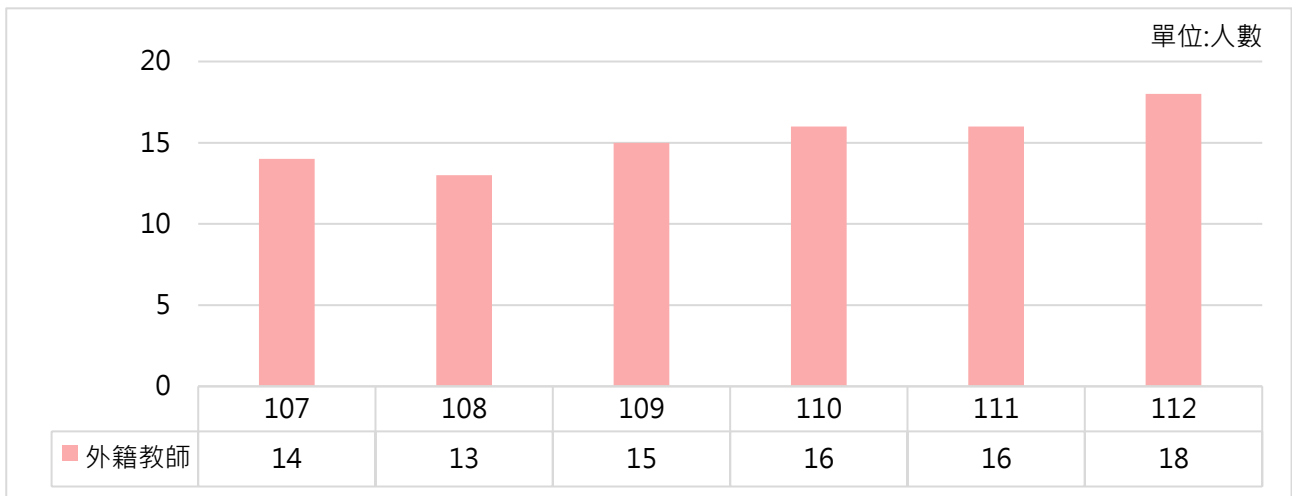
資料來源：大學校院校務資料庫

◆ 分析說明：

近年來，本教教職員人數在專任教師於 112 學年達到 600 人以上。職員數則穩定維持在平均 275 人左右。



1-8 外籍教師人數



◆ 資料背景：

資料時間：107 學年至 112 學年

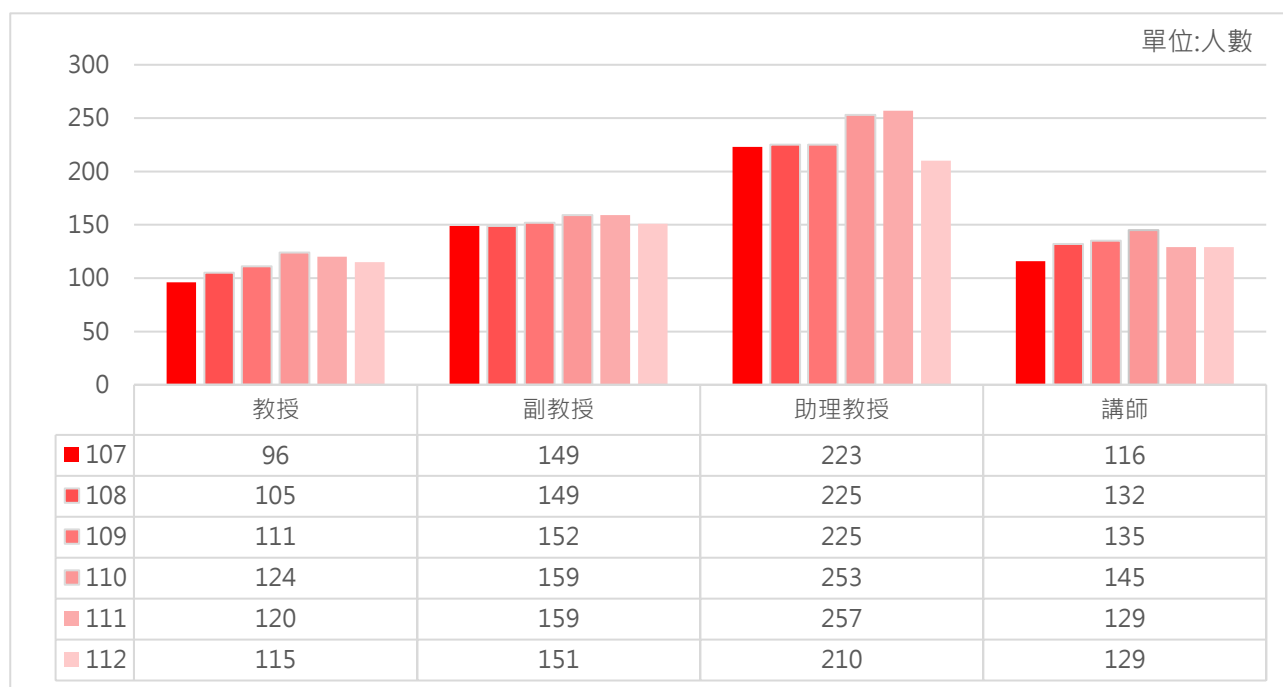
資料來源：大專校院校務資訊公開平台

◆ 分析說明：

本校外籍教師人數近年來穩定維持在 15-16 人左右，112 學年則達到最高，有 18 位外籍教師。



1-9 兼任教師人數



◆ 資料背景：

資料時間：107 學年至 112 學年

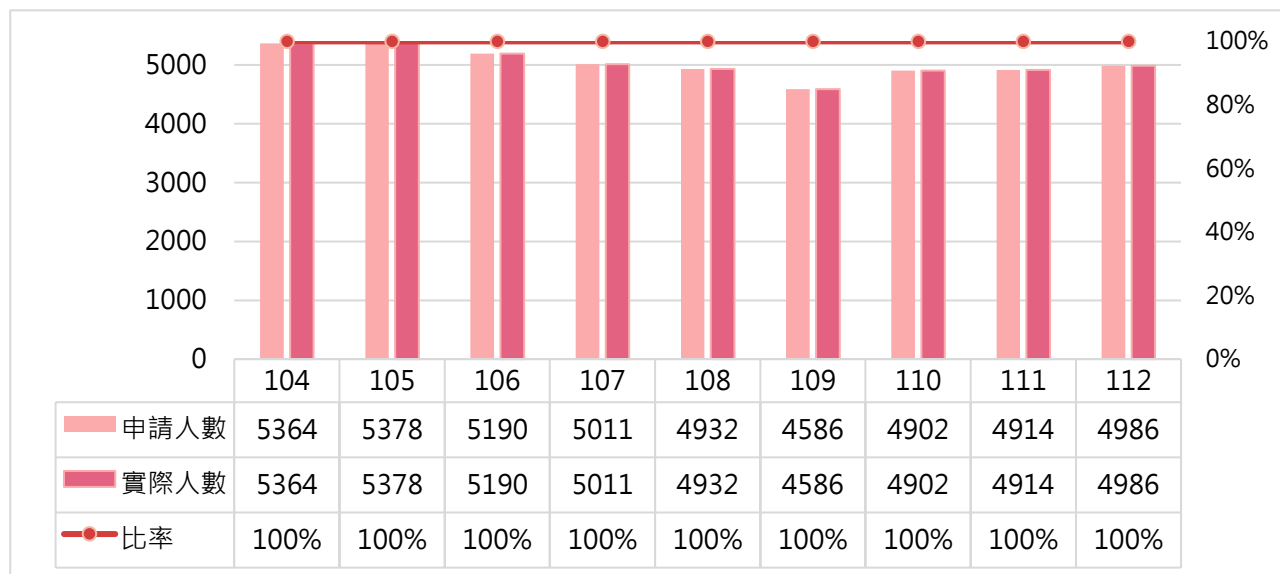
資料來源：大專校院校務資訊公開平台

◆ 分析說明：

本校兼任教師人數近年的變化，兼任教授的人數近三年略為成長，而兼任助理教授與講師的人數則逐年下降，兼任副教授的人數則維持穩定。



1-10 申請住宿床位數及實際住宿人數



◆ 資料背景：

資料時間：104 學年至 112 學年

資料來源：大學校院校務資料庫

◆ 分析說明：

本校近年來申請住宿的人數皆維持在 5000 位學生左右，而申請與實際住宿的人數比率皆為 100%，亦即住宿百分百。

第二章 學生學習與發展狀況

- 大學部新生報到、註冊人數
- 大學部轉學生註冊人數
- 大學部新生來源地理分布
- 大學部新生來源高中前 20 名人數
- 外籍學生國籍分布
- 大學部學生素質分析
- 研究生報名、錄取人數



2-1 大學部新生報到、註冊人數



◆ 資料背景:

資料時間：107學年至113學年

資料來源：本校教務處(經校務研究中心彙整統計)

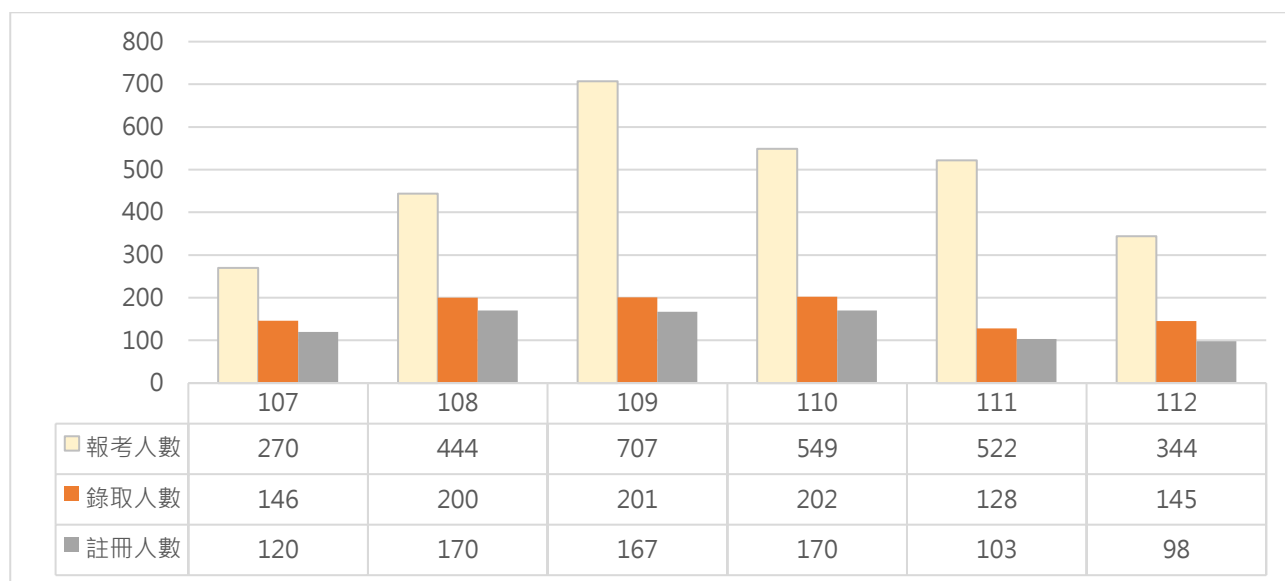
資料為各學年度大一各入學管道完成報到的總人數，分為考試分發、個人申請、繁星推薦及其他。其他包含公費生、四技二專、陸生、外國生、僑生、離島生、原住民生、奧林匹克生、身心障礙生、派外子女、特殊選才、學士後；不含轉學生及雙聯入學。

◆ 分析說明:

本校近 7 年學生入學報到與註冊人數以透過考試分發及個人申請這兩個管道居多，其次為繁星推薦入學。近兩年考試分發新生之註冊/報到比率約為 92%，個人申請與繁星推薦之註冊/報到比率則為 98%左右。



2-2 大學部轉學生人數



◆ 資料背景:

資料時間：107學年至112學年

資料來源：報考及錄取人數為本校教務處提供

轉學生人數為二年級暑轉+寒轉人數，且暑轉報考人數不含私醫聯招。

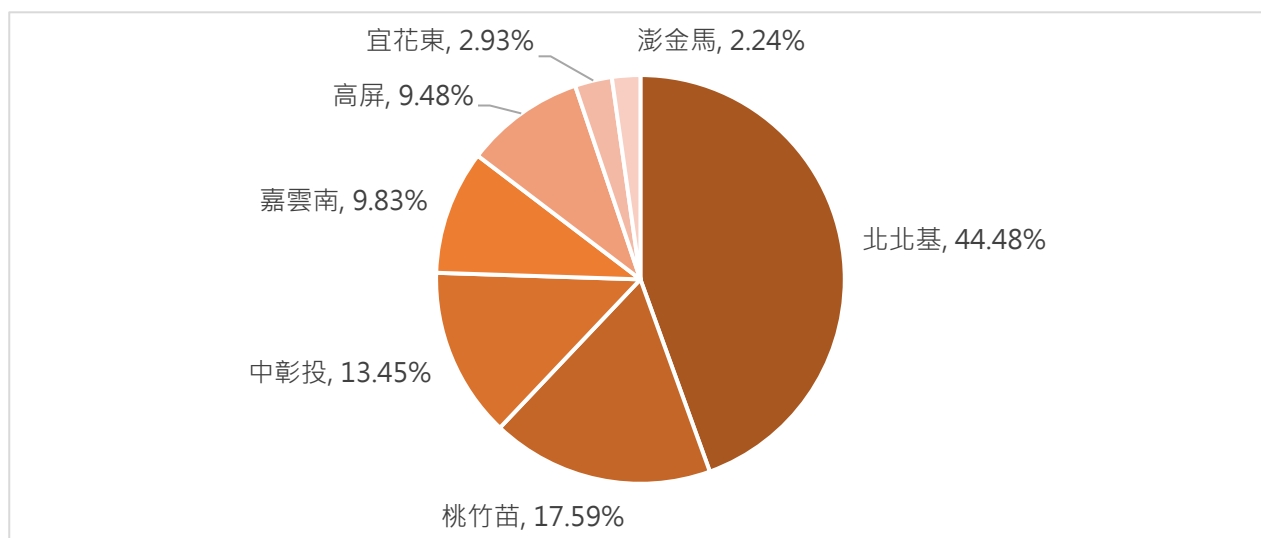
◆ 分析說明:

本校轉學生近年來報考人數下降，相對錄取人數與註冊人數也下降。112 學年錄取人數

雖然略為上升，但實際註冊人數則為近年新低。



2-3 大學部新生居住地



◆ 資料背景:

資料時間：112學年

資料來源：本校校務研究中心SAS VA儀表板

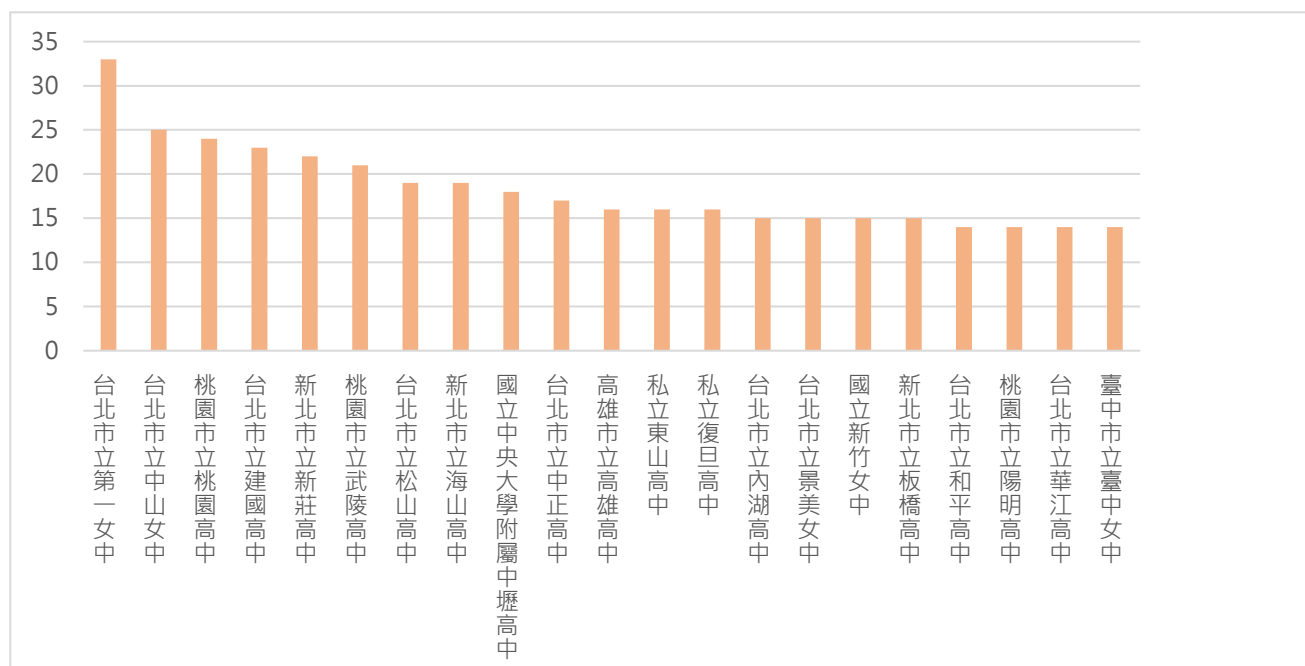
以本國籍大學部學生為統計基礎，並將台灣縣市分為北北基、桃竹苗、中彰投、雲嘉南、高屏、宜花東與澎金馬等七個區域。

◆ 分析說明:

北北基為 112 學年新生來源最多之區域，其次為桃竹苗區域，兩者加總比例為 62%，與 111 學年相同，顯示出北部區域學生為本校主要生源。



2-4 大學部新生來源高中統計



◆ 資料背景:

資料時間：112學年

資料來源：本校校務研究中心SAS VA儀表板

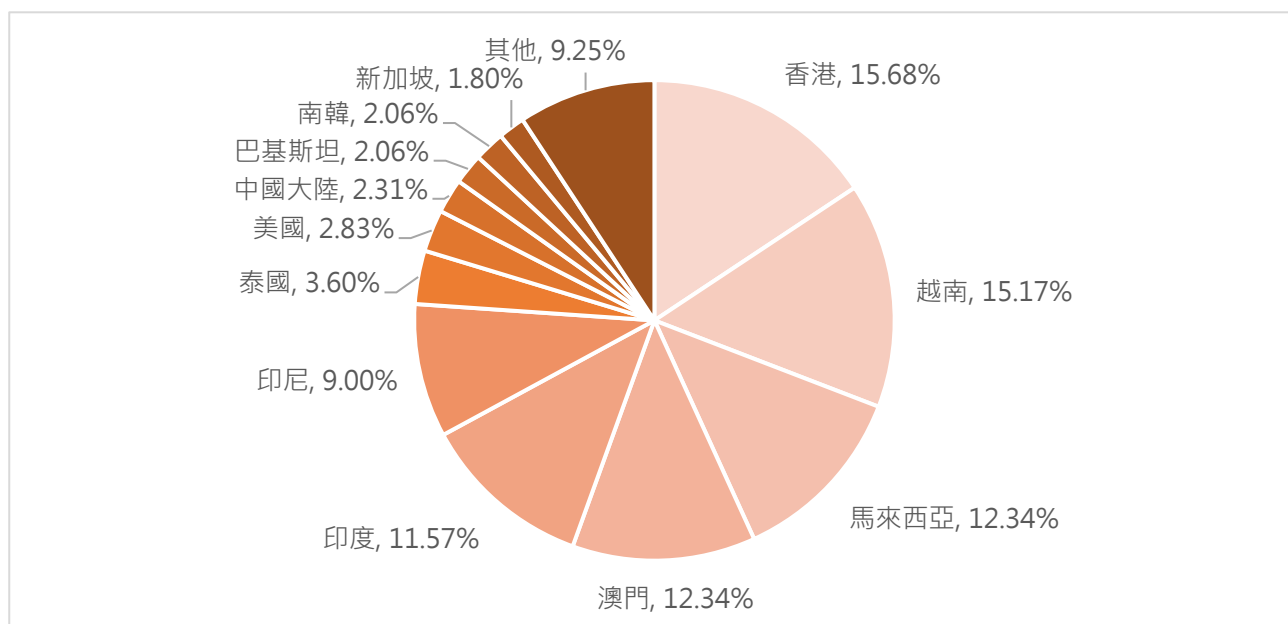
◆ 分析說明:

以本國籍大學部學生為統計基礎，前20名高中除台中女中與高雄高中外皆為北部高中。

其中台北市立第一女中、桃園市立桃園高中以及台北市立建國高中已連續多年為本校新生來源高中前五名。



2-5 外籍學生國籍分布



◆ 資料背景:

資料時間：112學年

資料來源：本校校務研究中心資料庫

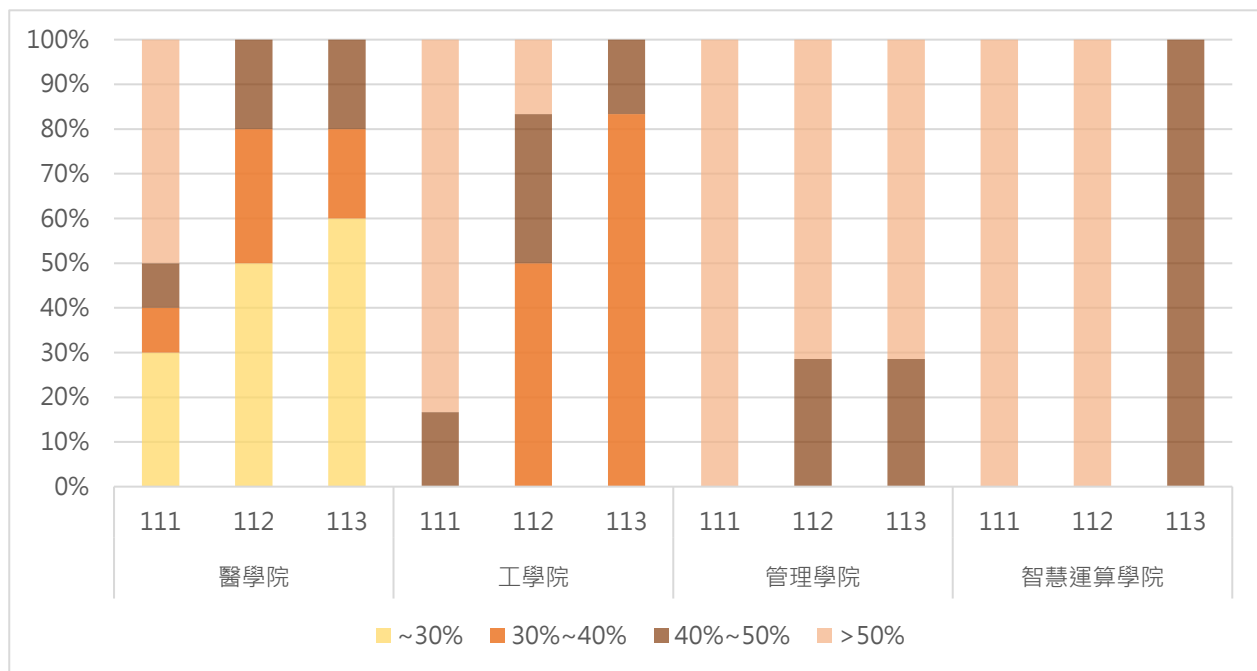
包含陸生、港澳生、僑生及外國學生等境外生。其他包含加拿大、日本、英國、蒙古、德國、比利時、捷克、哥倫比亞、瓜地馬拉、義大利、尚比亞、菲律賓、斯里蘭卡、沙烏地阿拉伯、斐濟、埃及、土耳其、甘比亞、羅馬尼亞、盧安達等國家。

◆ 分析說明:

以香港、越南、馬來西亞、澳門、印度等五個國家(地區)來本校就讀人數最多，佔整體67%。



2-6 大學部學生素質分析



◆ 資料背景:

資料時間：111 學年至 113 學年

資料來源：本校校務研究中心 SAS VA 儀表板

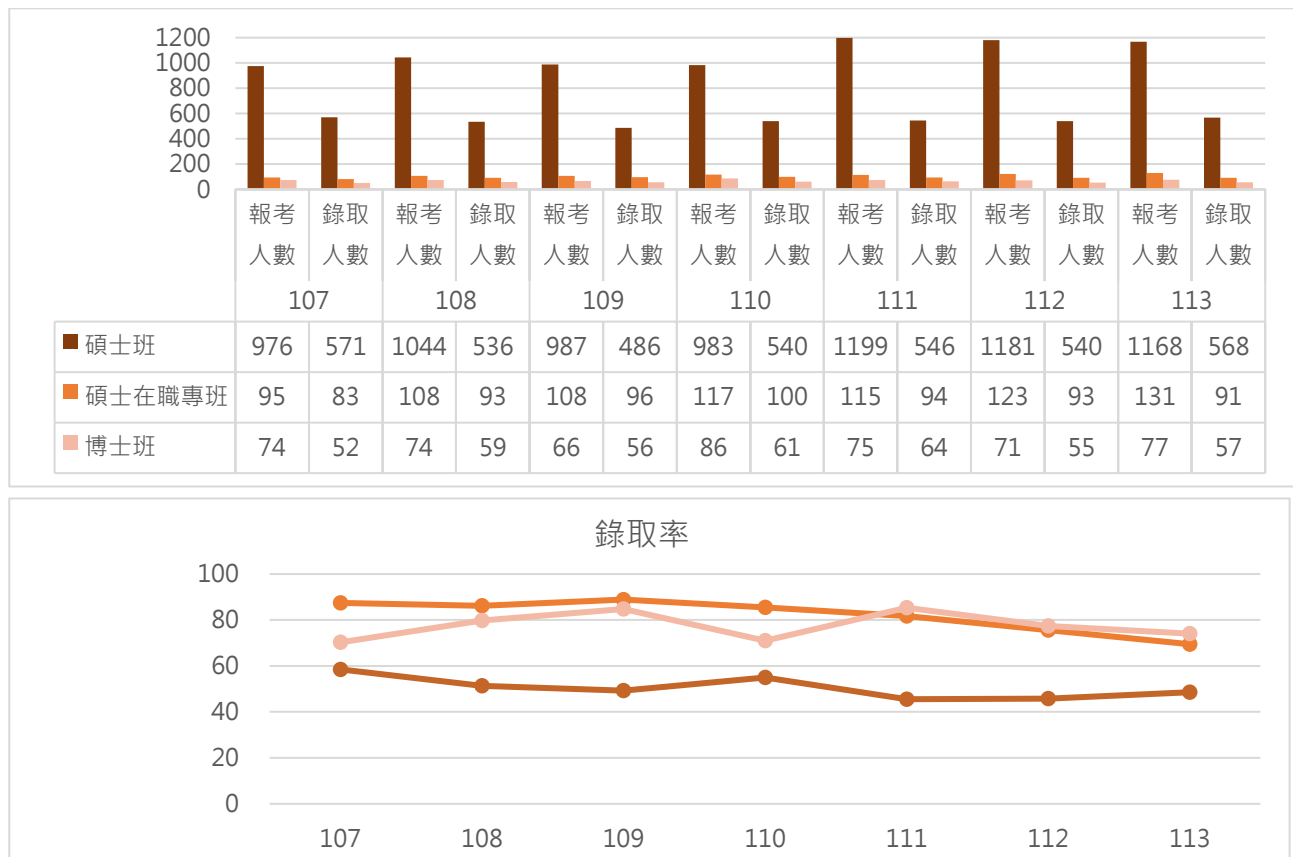
僅包含透過考試分發之大學部學生，將其分科測驗最低錄取分數百分比畫分為 0~30%、30%以上~40%、40%以上~50%、50%以上等 4 個區間，分別計算落於上述區間之系組占該學院系組數之占比。

◆ 分析說明:

各學院近 3 年學生素質有提升之趨勢，例如，醫學院 111 學年度有 40%系組最低錄取百分比落在前 40%，112 與 113 學年度增加至 80%的系組；而工學院 111 學年無系所落在前 40%，但 112 與 113 分別有超過一半的系落在前 40%；管理學院亦同，111 學年度所有系皆落在後 50%，但 112 與 113 約有 28%的系落在 40%~50%。



2-7 研究生報名、錄取人數



◆ 資料背景:

資料時間：107 學年至 113 學年

資料來源：本校校務研究中心資料庫

僅包含透過碩博士考試及甄試之國內生，不包含境外生，其中錄取人數為正取人數。

錄取率=錄取人數/報考人數

◆ 分析說明:

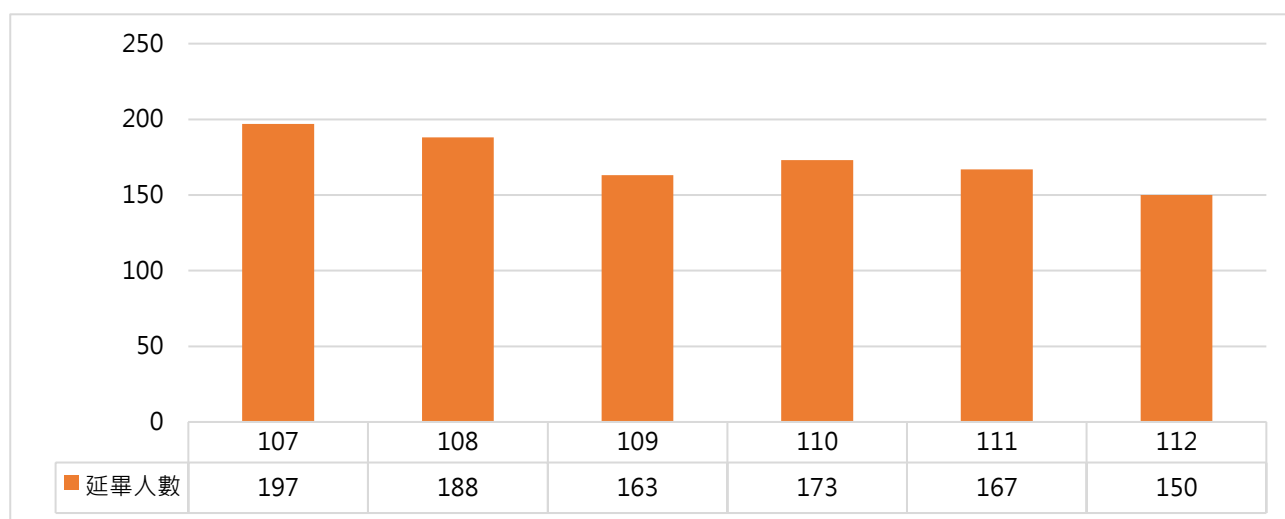
本校近年研究生報考與錄取人數在碩士班有逐漸增加的趨勢，而博士班的報考與錄取人數為穩定持平。錄取率在碩士班呈現略為下降的趨勢，但仍維持在 45-50% 左右，博士班則維持在 75% 左右，惟碩士在職專班因近年報告人數增加，故錄取率大幅從 85% 下降至 70% 左右，但錄取未報到人數偏多，以備取遞補之。

第三章 學生學習歷程表現

- 延畢人數
- 休學人數
- 退學人數
- 修讀輔系人數
- 修讀雙主修人數
- 修讀數位科技跨域學程人數
- 大學部學生畢業率
- 大學部學生結業率



3-1 延畢人數



◆ 資料背景：

資料時間：107 學年至 112 學年

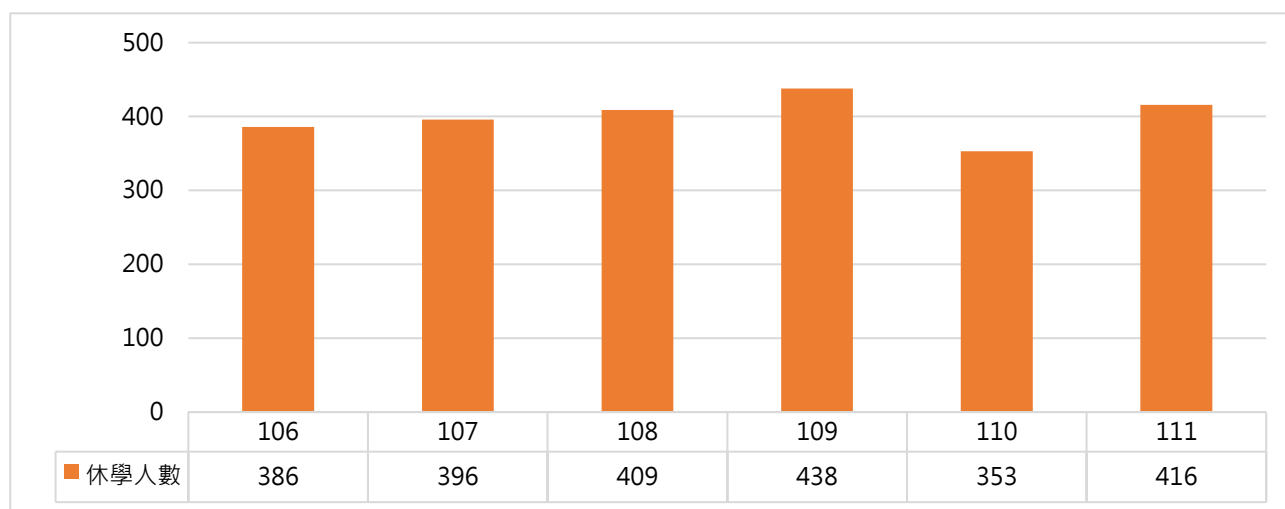
資料來源：大專校院校務資訊公開平台

◆ 分析說明：

本校學生延畢主因為畢業學分未修滿，人數近年呈現穩定下降的趨勢，112 學年降至 150 人。



3-2 休學人數



◆ 資料背景：

資料時間：106 學年至 111 學年

資料來源：大學校院校務資料庫

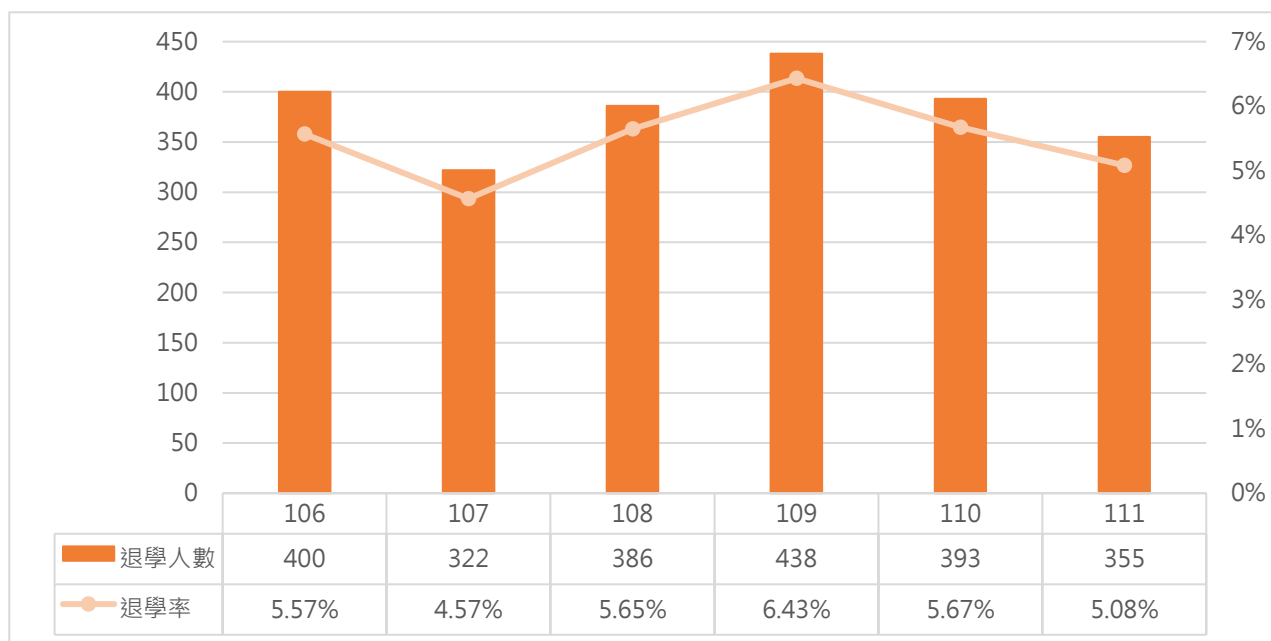
當學年度休學人數為上、下學期該學期間休學人數之加總。

◆ 分析說明：

本校近年休學人數逐年略為波動，110 學年降至最低，整體而言人數平均約為 400 人左右。



3-3 退學人數



◆ 資料背景：

資料時間：106 學年至 111 學年

資料來源：大專校院校務資訊公開平台

當學年度退學人數為上、下學期人數之加總；退學率=當學年退學人數/當學年第 1 學期

校庫填報之在學學生人數。

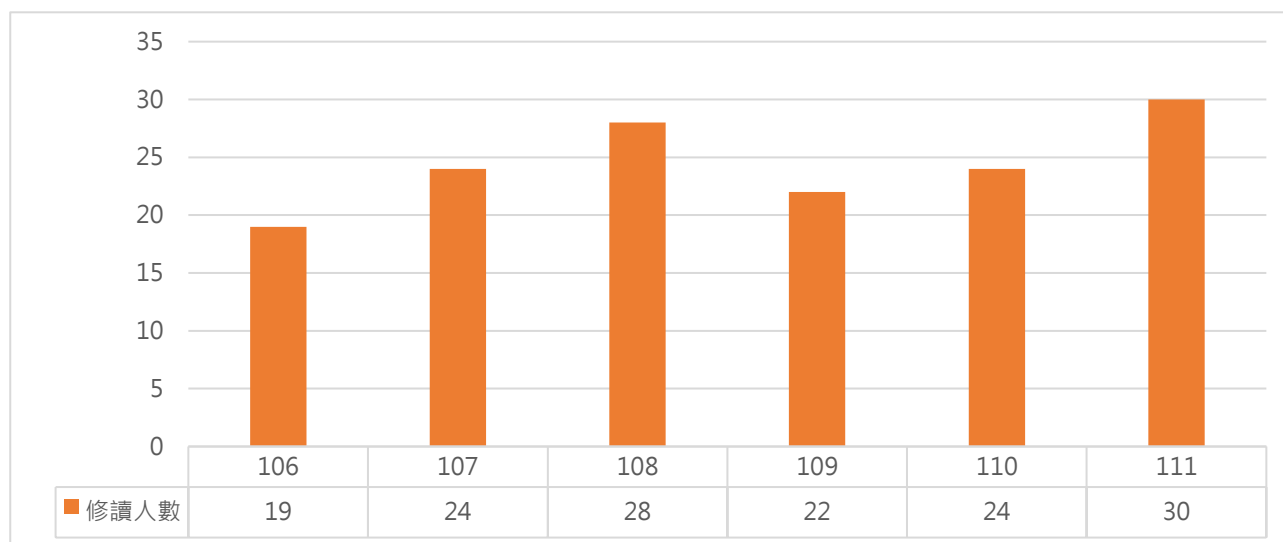
◆ 分析說明：

本校近六年退學人數除 109 學年外，呈現逐漸下降的趨勢，111 學年退學人數降至 355

人，退學率則降至 5% 左右。



3-4 修讀輔系人數



◆ 資料背景：

資料時間：106 學年至 111 學年

資料來源：大專校院校務資訊公開平台

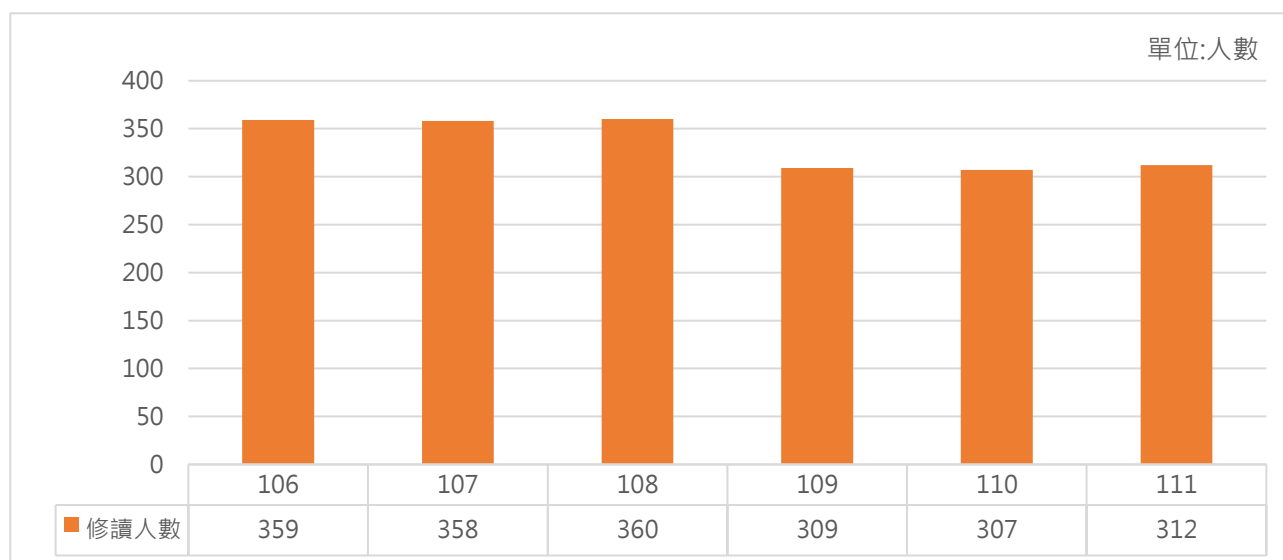
因上、下學期學士班修讀輔系人數大約相同，故僅呈現上學期之人數。

◆ 分析說明：

本校修讀輔系人數呈現緩升的趨勢，111 學年突破 30 人。



3-5 修讀雙主修人數



◆ 資料背景：

資料時間：106 學年至 111 學年

資料來源：大學校院校務資料庫

因上、下學期學士班修讀雙主修人數大約相同，故僅呈現上學期之人數。

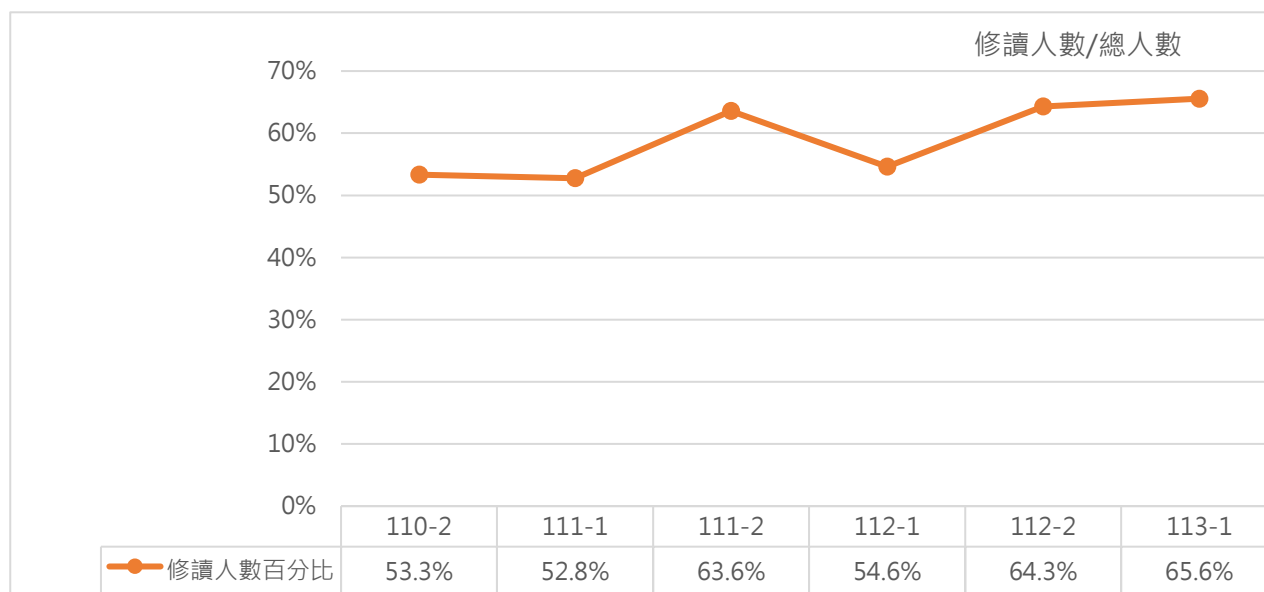
◆ 分析說明：

本校修讀雙主修人數近六年來在 109 學年降為 309 人，其因雙主修主要為中醫系學生，

本校中醫系自 103 學年起由 8 年制改為 7 年制，故 109 學年填報人數減少，後續人數持平且緩慢成長。



3-6 修讀數位科技跨域學程人數



◆ 資料背景：

資料時間：110 學年至 113 學年

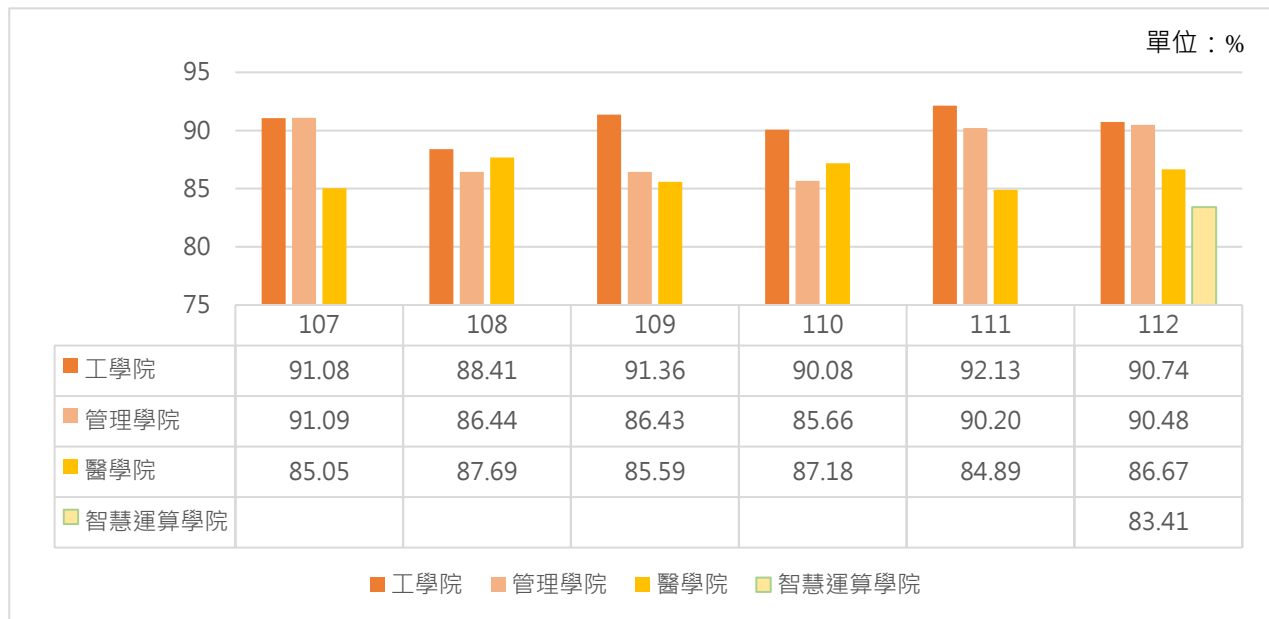
資料來源：大學校院校務資料庫

◆ 分析說明：

本校近 3 年修讀數位科技跨域學程人數比例逐學年上升 (112-1 除外)，113-1 達到最高。



3-7 大學部學生畢業率



◆ 資料背景：

資料時間：107 至 112 畢業學年(智慧運算學院為 111 學年度設立，故無早期資料)

資料來源：本校校務研究中心資料庫串接所得數據

僅分析大學部學生畢業率，且不包含學士後護理學系

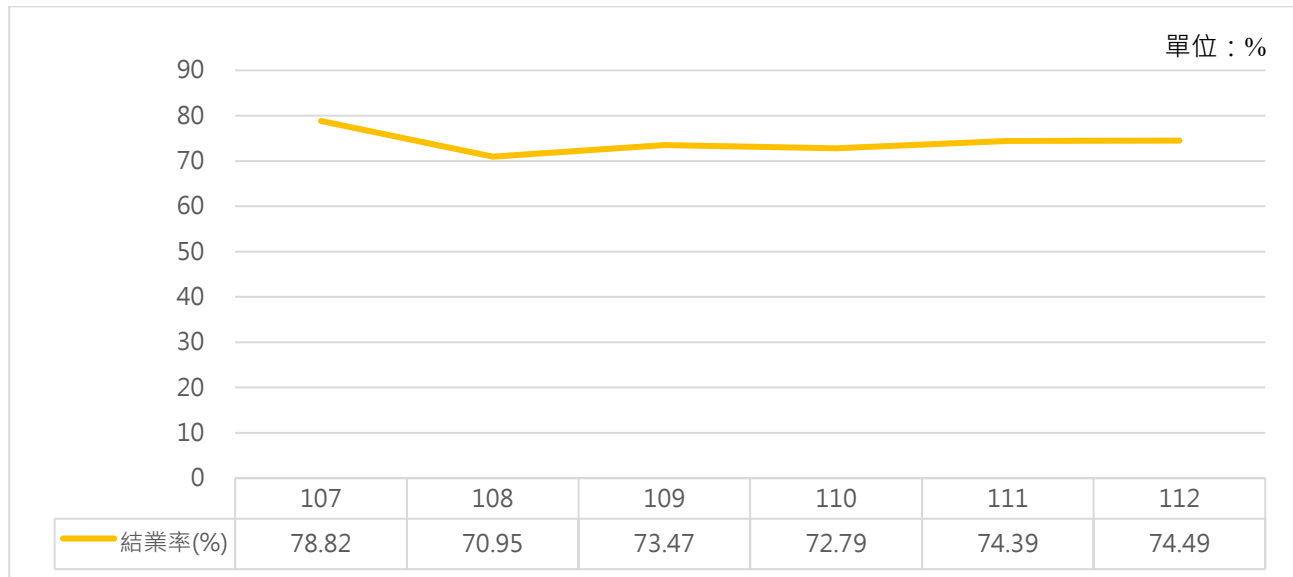
畢業率=當學年度實際畢業人數/當學年度應畢業人數

◆ 分析說明：

本校近年學生畢業率約莫維持在 88% 左右，工學院與管理學院畢業率較高，醫學院畢業率較低，112 學年智慧運算學院畢業率則為最低。



3-8 大學部學生結業率



◆ 資料背景：

資料時間：107 至 112 畢業學年

資料來源：本校校務研究中心資料庫串接所得數據

僅採計大學部在學學生人數及畢業學生人數

結業率=大一到大四同系畢業之學生人數/ 該屆大一新生入學人數

◆ 分析說明：

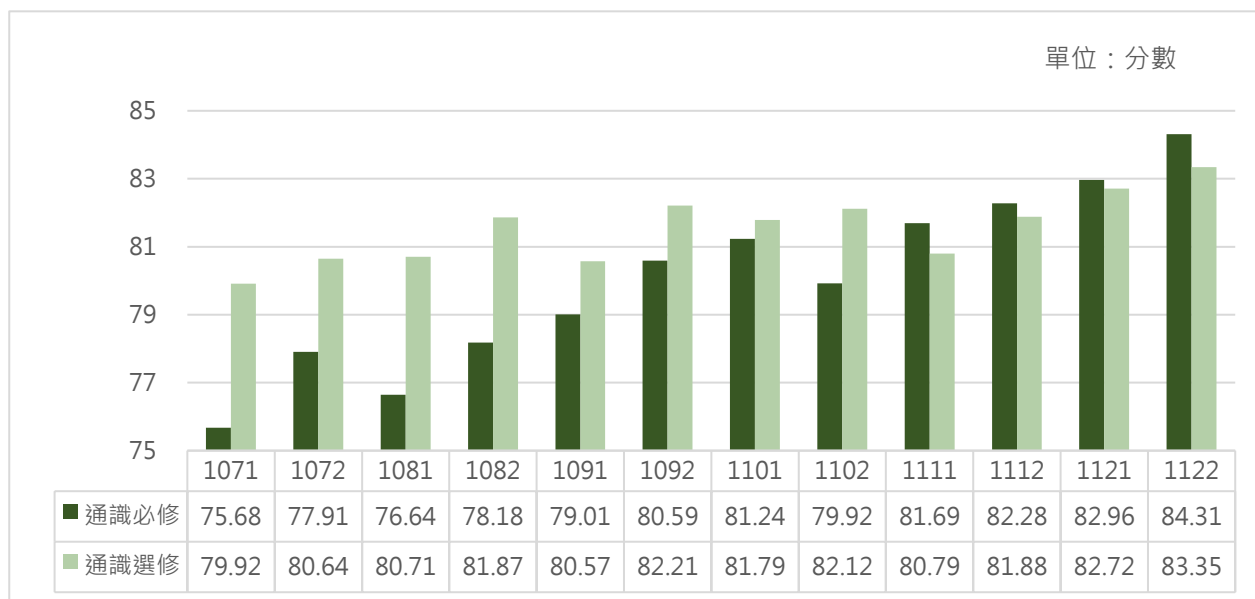
本校近年學生結業率自 108 學年後呈現穩定上升的趨勢，112 學年的學生結業率已達 74.49%。

第四章 大學部教育成效

- 大學部通識課程學習成效
- 大學部各學院必修課程成績成效
- 大學部必修課程成績成效
- 大學部各學院選修課程成績成效
- 大學部選修課程成績成效



4-1 大學部通識課程學習成效



◆ 資料背景：

資料時間：107 學年至 112 學年

資料來源：本校校務研究中心資料庫串接所得數據

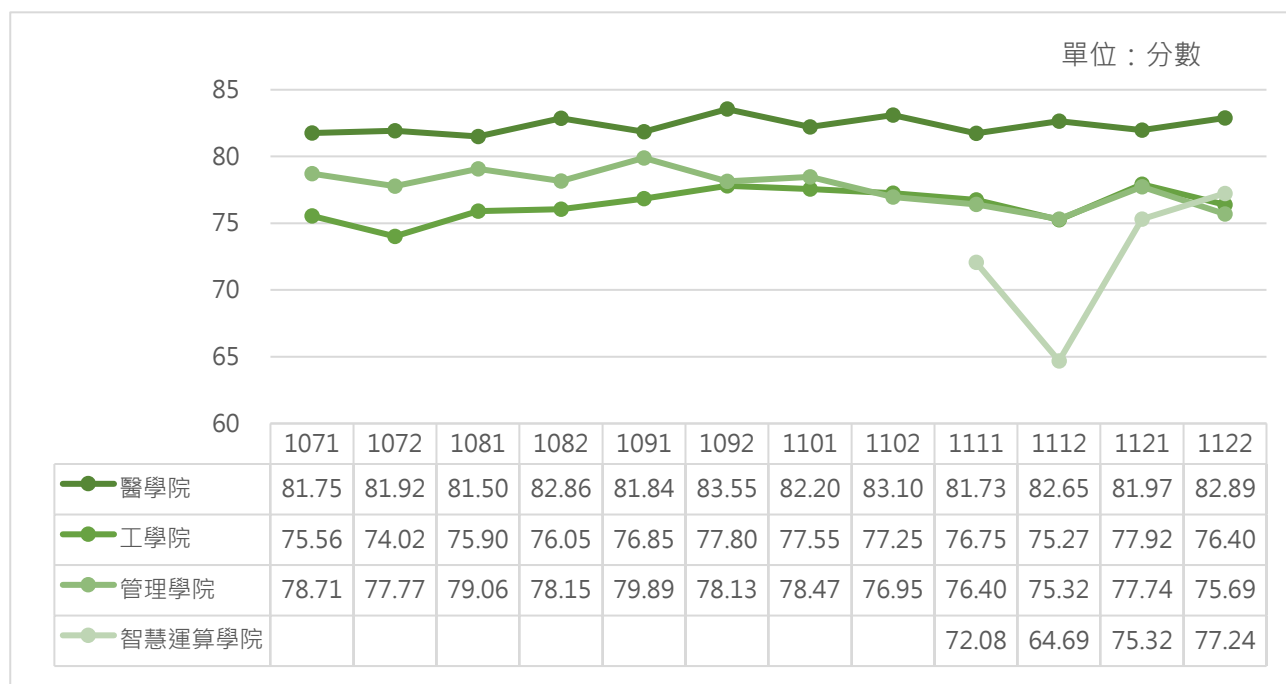
學士班學生修讀通識必選修課程之學期成績平均。

◆ 分析說明：

本校學生通識課程學習成效自 107 學年開始呈現穩定上升的趨勢，不論在通識必修或通識選修的分數，於 112 學年皆達到近年最高。



4-2 大學部各學院必修課程成績成效



◆ 資料背景：

資料時間：107 學年至 112 學年(智慧運算學院為 111 學年度設立，故無早期資料)

資料來源：本校校務研究中心資料庫串接所得數據

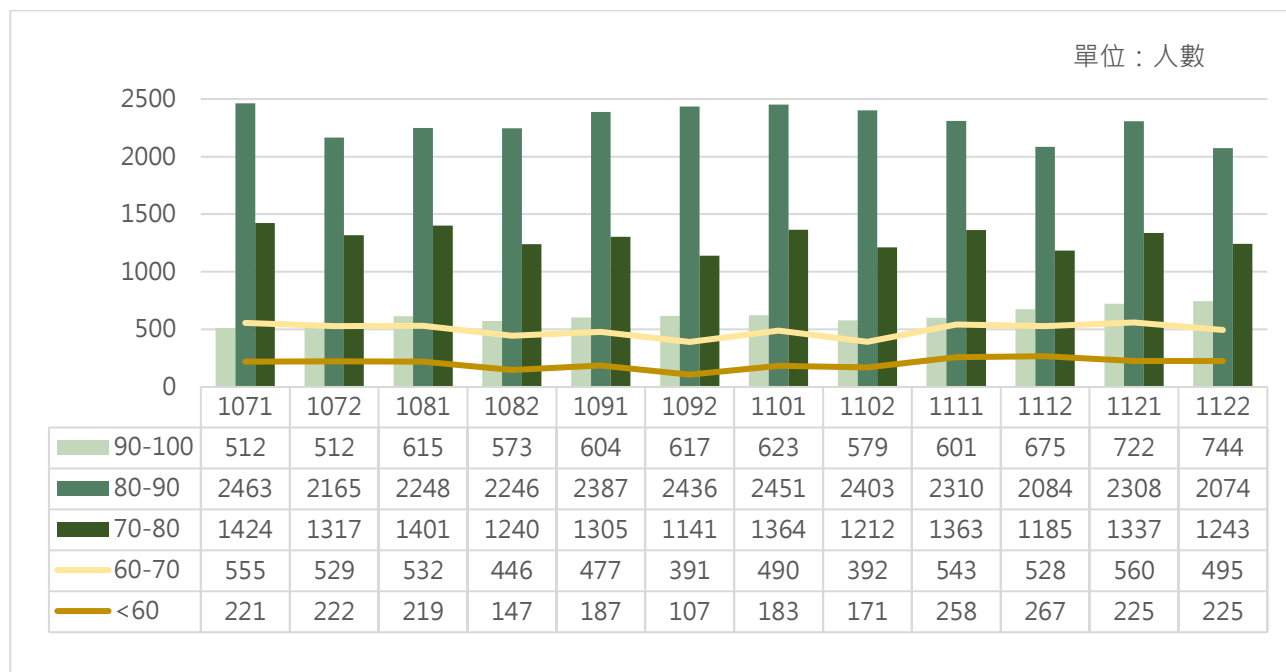
學士班學生修讀專業必修課程之學期成績平均。

◆ 分析說明：

本校各學院必修課程成績，醫學院整體平均分數最高，六年來皆維持在 81.5 分以上，而工學院與管理學院則穩定介於 75-79 分之間，智慧運算學院因為近兩年成立，分數較不穩定，但平均為 72 分左右。



4-3 大學部必修課程成績成效



◆ 資料背景：

資料時間：107 學年至 112 學年

資料來源：本校校務研究中心資料庫串接所得數據

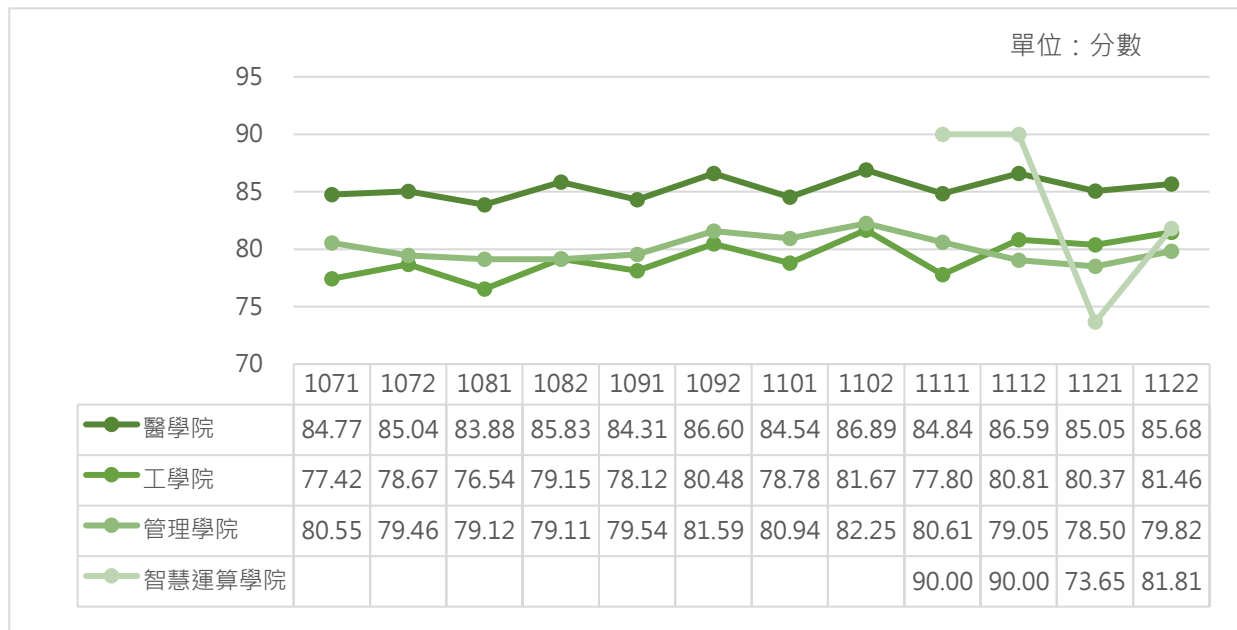
學士班學生修讀專業必修課程學期成績之分佈情形。

◆ 分析說明：

本校必修課程成績整體而言以 80-90 分區間的人數居多，而每學期不及格學生人數在 111-2 達 267 人，此外其餘學期不及格人數平均約為 200 人左右。



4-4 大學部各學院選修課程成績成效



◆ 資料背景：

資料時間：107 學年至 112 學年(智慧運算學院為 111 學年度設立，故無早期資料)

資料來源：本校校務研究中心資料庫串接所得數據

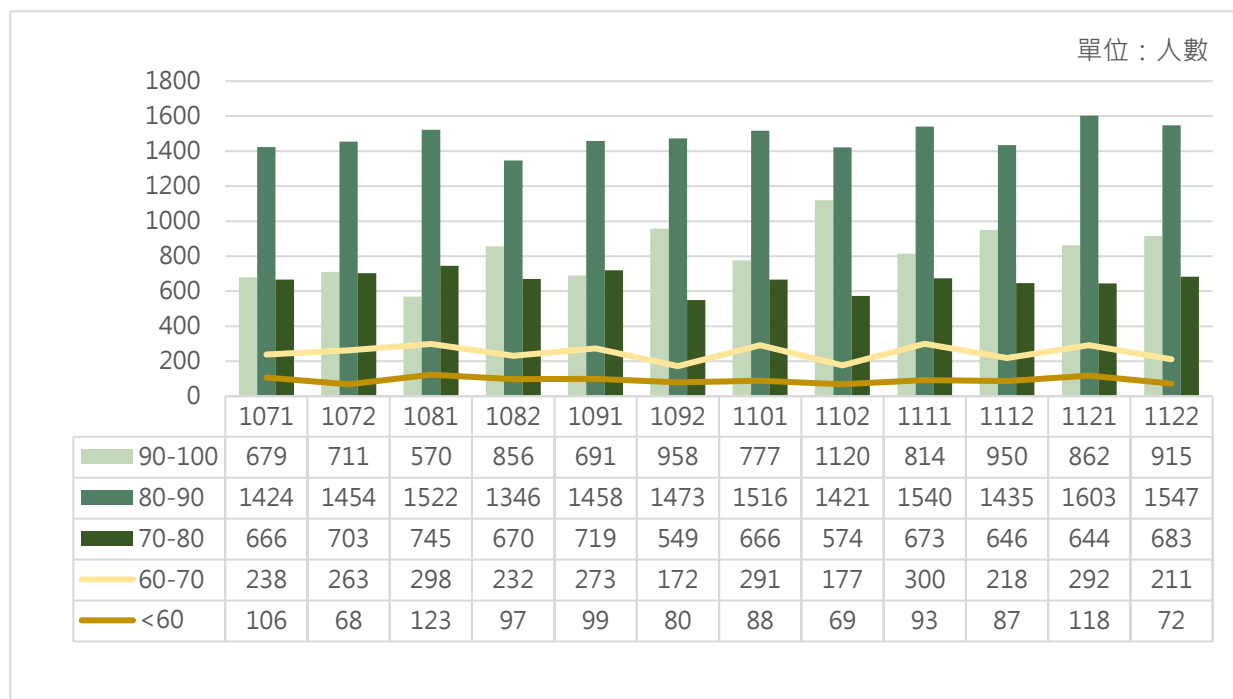
學士班學生修讀專業選修課程之學期成績平均。

◆ 分析說明：

本校各學院選修課程成績與必修成績相似，醫學院選修課程平均成績最高，工學院與管理學院次之，智慧運算學院較為不穩定。



4-5 大學部選修課程成績成效



◆ 資料背景：

資料時間：107 學年至 112 學年

資料來源：本校校務研究中心資料庫串接所得數據

學士班學生修讀專業選修課程學期成績之分佈情形。

◆ 分析說明：

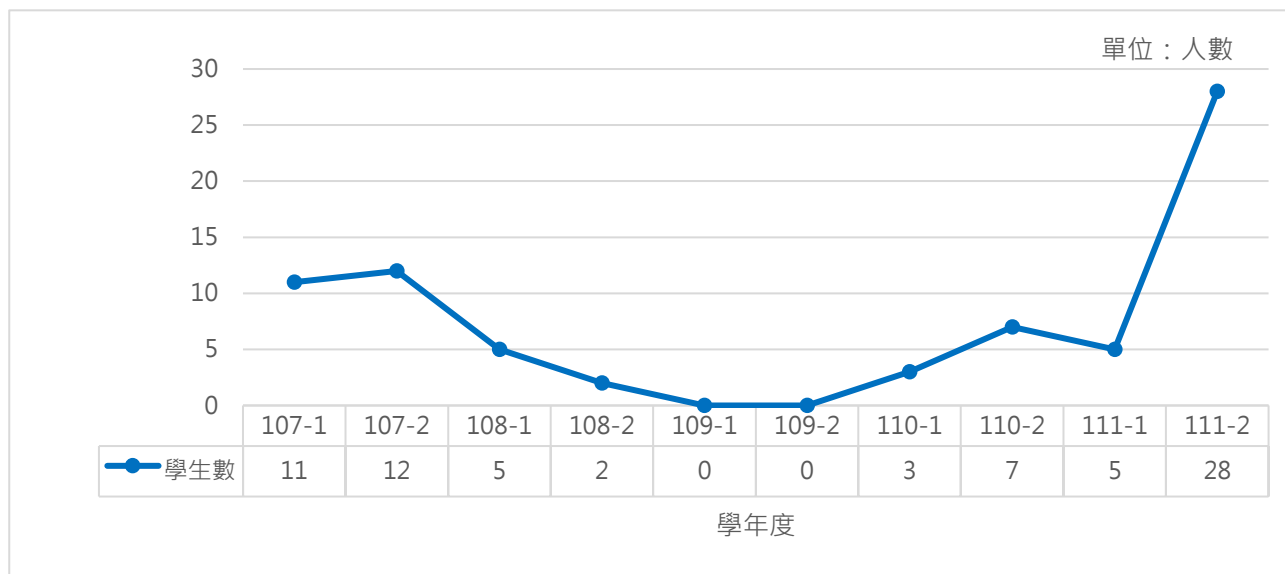
本校整體選修課程成績分布，多數同學得分皆在 80 分以上，而不及格人數整體每學期平均約 80 人左右。

第五章 學生綜合表現

- 學生出國進修交流人數
- 學生參與競賽獲獎人次
- 通過英檢學生比率
- 考取國內專業證照學生人數
- 大學部畢業生九大核心能力之填答結果
- 畢業生繼續生學人數
- 畢業生畢業一年就業率
- 雇主滿意度



5-1 學生出國進修交流人數



◆ 資料背景：

資料時間：107 學年至 111 學年

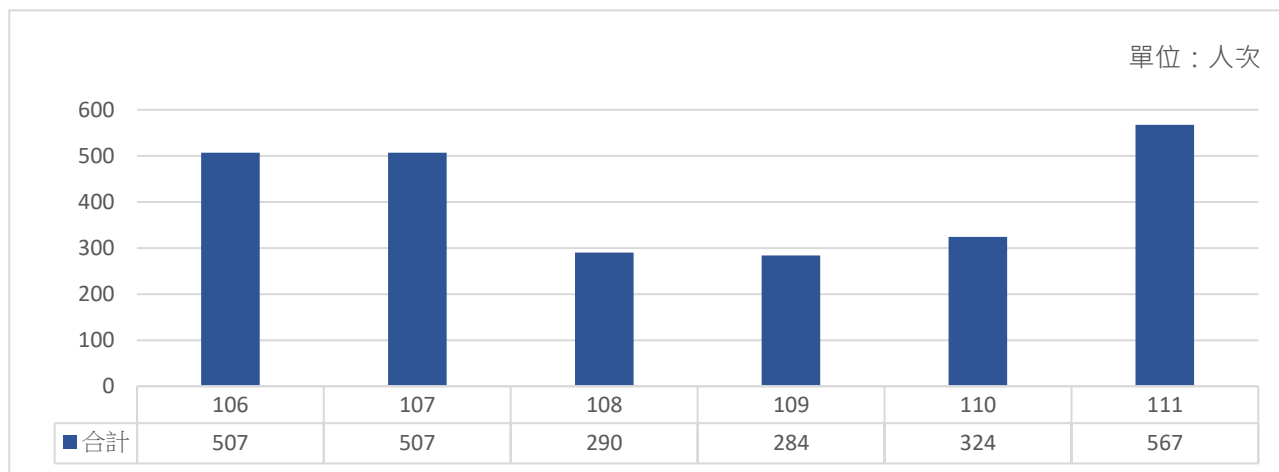
資料來源：大專校院校務資訊公開平台

◆ 分析說明：

學生出國進修交流人數於 111-2 達到最高，但 109 學年度因疫情相關政策，沒有學生出國交流。



5-2 學生參與競賽獲獎人次



◆ 資料背景：

資料時間：106 學年至 111 學年

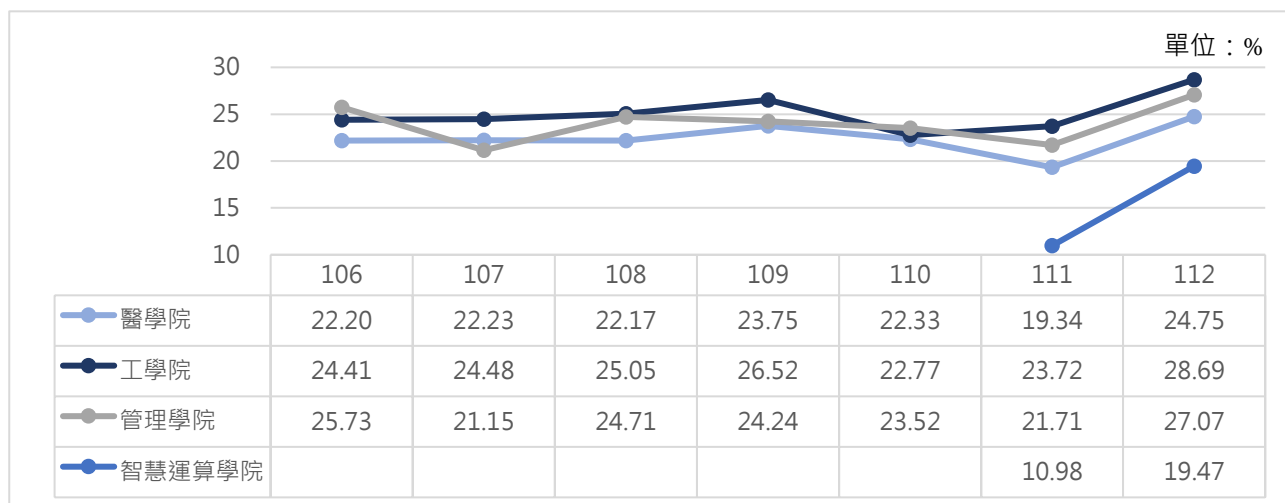
資料來源：大專校院校務資訊公開平台

◆ 分析說明：

本校近年學生參與競賽獲獎人數自 108 學年後逐年增加，111 學年為近 6 年新高，達到 567 人次。



5-3 通過英檢學生比率



◆ 資料背景：

資料時間：106 學年至 112 學年(智慧運算學院為 111 學年度設立，故無早期資料)

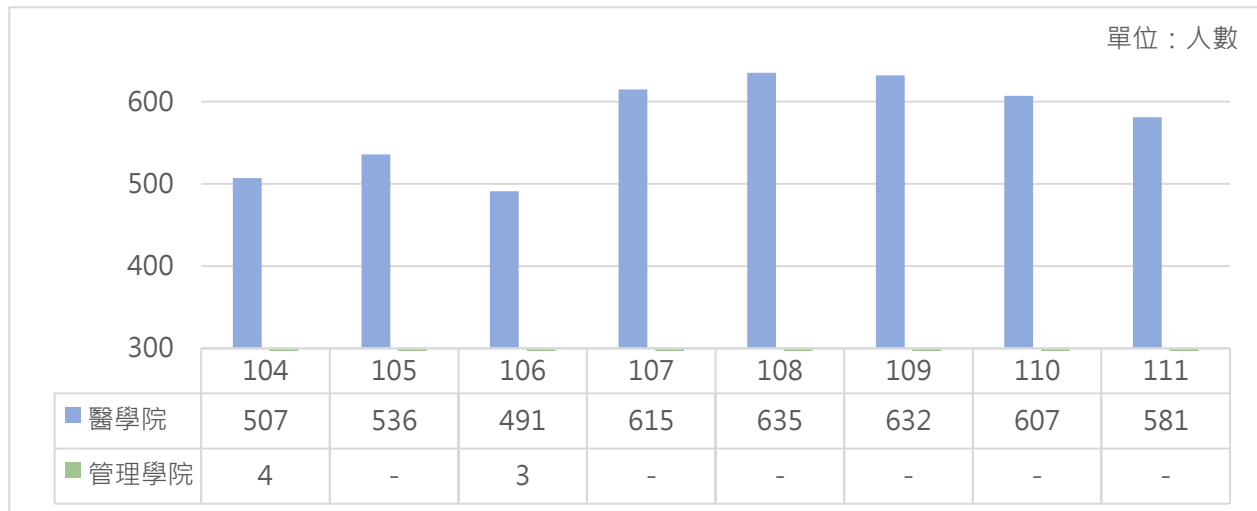
資料來源：本校校務研究中心資料庫

◆ 分析說明：

本校近年大學部學生通過英檢比率於 112 學年為最高，整體達到 25% 左右。以工學院學生通過比率最高，管理學院次之，醫學院第三，智慧運算學院通過率較低。



5-4 考取國內專業證照學生人數



◆ 資料背景：

資料時間：104 學年至 111 學年

資料來源：大學校院校務資料庫

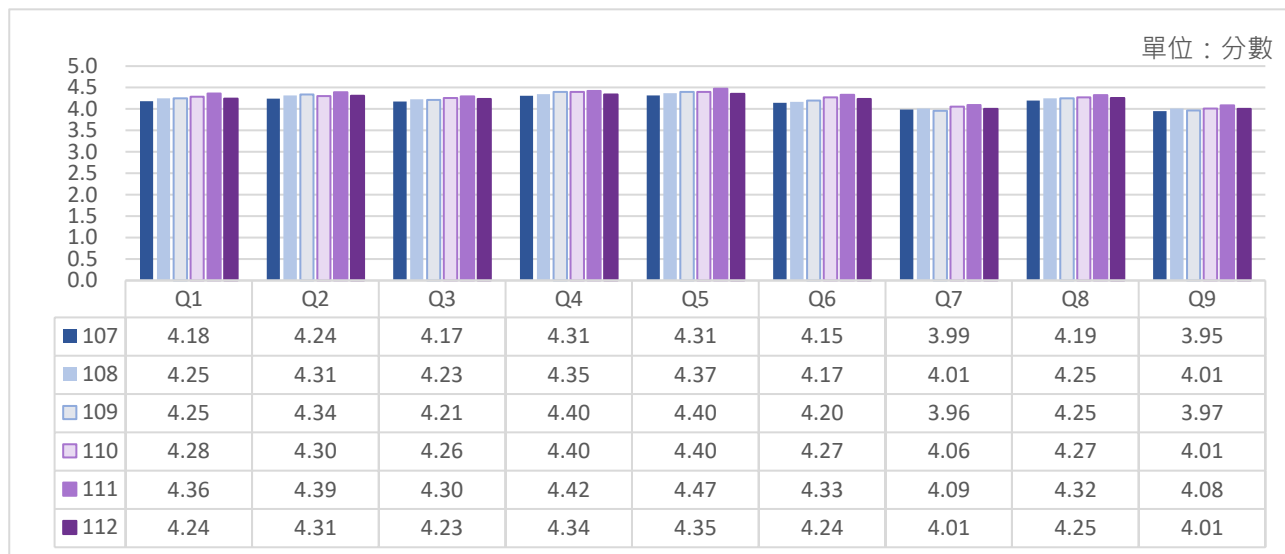
◆ 分析說明：

本校考取國內專業證照學生人數近三年雖有些許下降的趨勢，但平均大約為 600 人左右。

因醫學院大多學系均需考取專業證照，故證照數以醫學院為主，管理學院僅少數。



5-5 大學部畢業生九大核心能力之填答結果



Q1:閱讀、書寫及語言表達能力

Q2:現代公民素養與理性思辨能力

Q3:跨領域的知識與整合能力

Q4:團隊溝通能力

Q5:自主及終身學習能力

Q6:資訊分析與應用能力

Q7:創意、創新、創業能力

Q8:解決問題的就業能力

Q9:國際觀及國際競爭力

◆ 資料背景：

資料時間：107 學年至 112 學年

資料來源：畢業生填答問卷(經校務研究中心彙整統計)

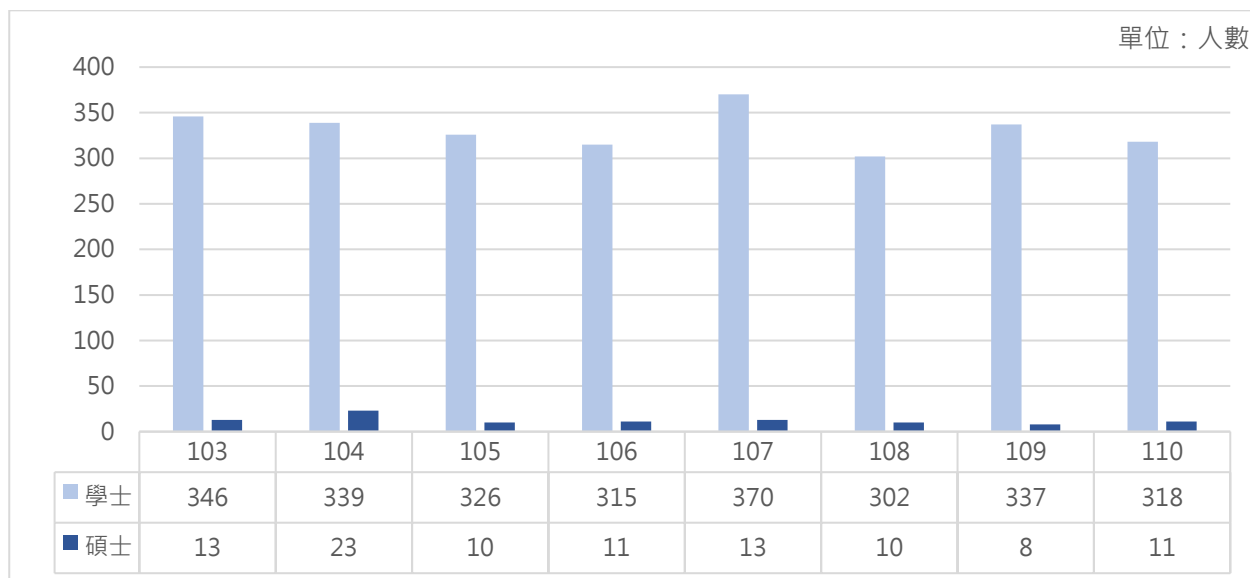
分析說明：

以近六年數據來看，本校畢業生自我評核認為「團隊溝通」與「自主及終身學習」能力

較佳，而「創意、創新、創業能力」及「國際觀及國際競爭力」較為不足。



5-6 畢業生繼續升學人數



◆ 資料背景：

資料時間：103 畢業學年至 110 畢業學年

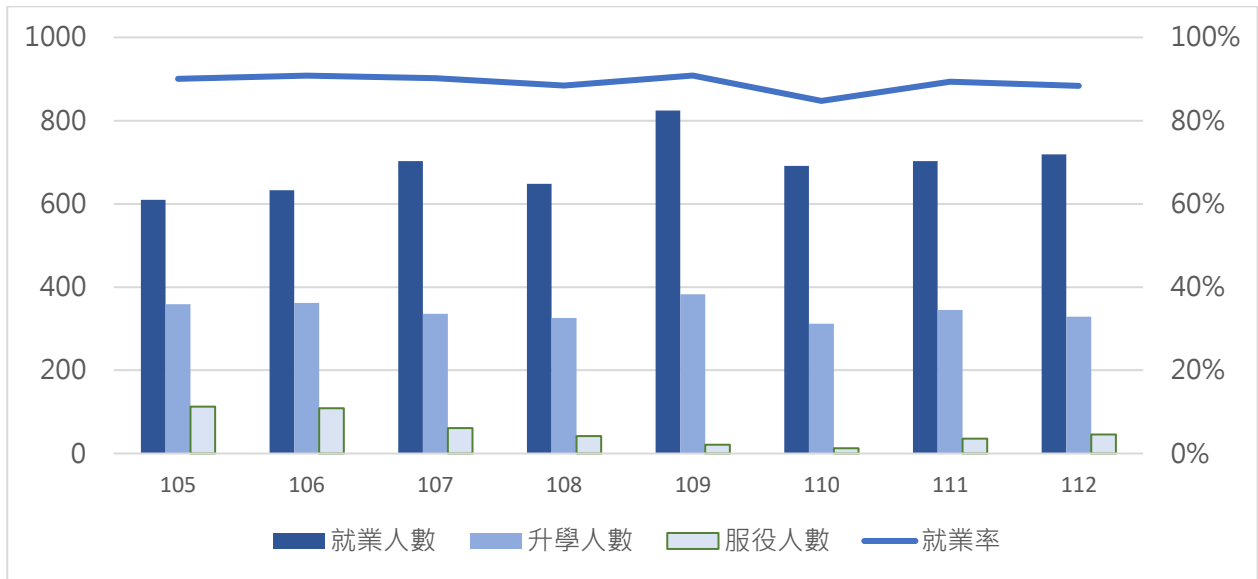
資料來源：原始數據來源為畢業一年流向調查問卷(經校務研究中心彙整統計)

◆ 分析說明：

本校近年來繼續升學的人數穩定，學士每年平均約 330 人繼續升學，碩士班則每年平均 12 人繼續升學。



5-7 畢業生畢業一年就業率



◆ 資料背景:

資料時間：105 學年至 112 學年

資料來源：原始數據來源為畢業一年流向調查問卷(經校務研究中心彙整統計)

資料以調查年度為基準，就業率=(就業人數+升學人數+服役人數)/填答人數。

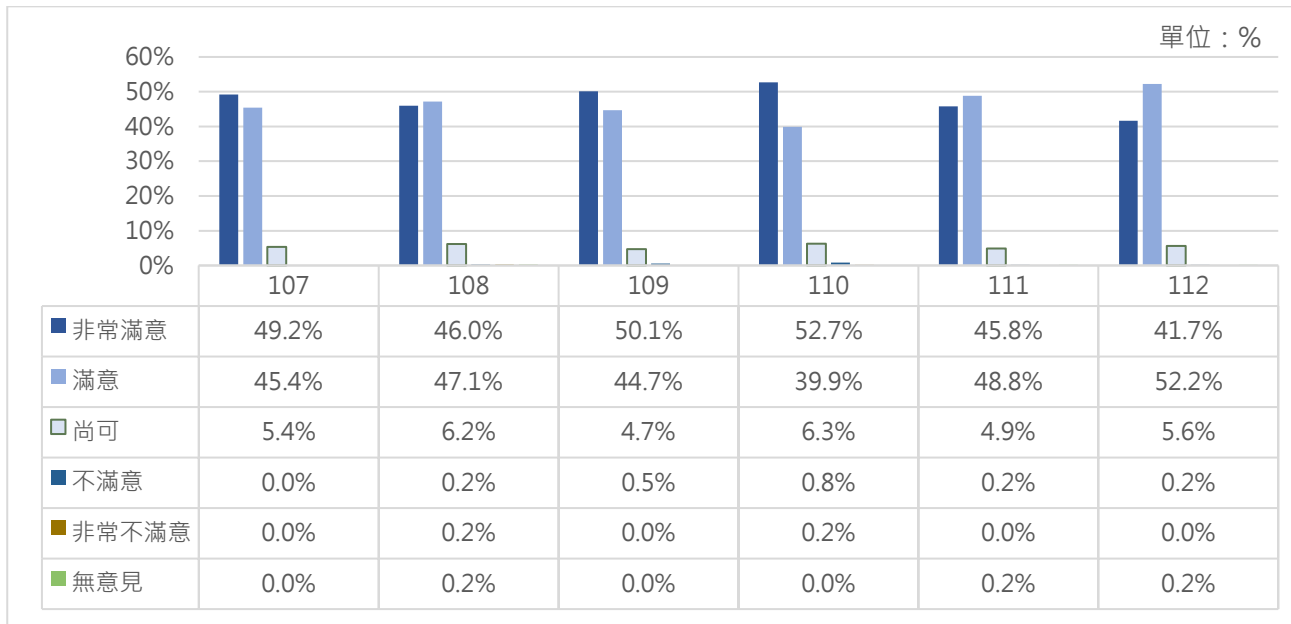
◆ 分析說明:

112 年畢業一年流向問卷之調查對象為 110 學年之畢業生。本校畢業生一年內的就業率

穩定維持在 90%左右。



5-8 雇主滿意度



◆ 資料背景：

資料時間：調查年度 107 學年至 112 學年

資料來源：原始數據來源為畢業一年雇主調查問卷(經校務研究中心彙整統計)

◆ 分析說明：

本校學生過去六年間，雇主滿意為正向(含非常滿意、滿意)的比例皆超過 90%，顯見業界雇主對本校學生有著相當高的評價。

第六章 教師學術研究成果

- 各項大學排名
- 國內外獲得專利數
- 教師發表在 SCI、SSCI 之期刊論文數
- 大專學生研究計畫件數
- 大專學生研究計畫金額
- 專任教師獲得國科會補助計畫件數與經費
- 專任教師獲得國科會以外的補助計畫件數與經費
- 學校產學合作計畫經費
- 學校產學合作計畫件數



6-1 各項大學排名

CWUR 大學排名

2016	2017	2018	2019	2020	2021	2022	2023	2024
571	551	510	538	560	570	579	590	603

ARWU 上海軟科大學排名

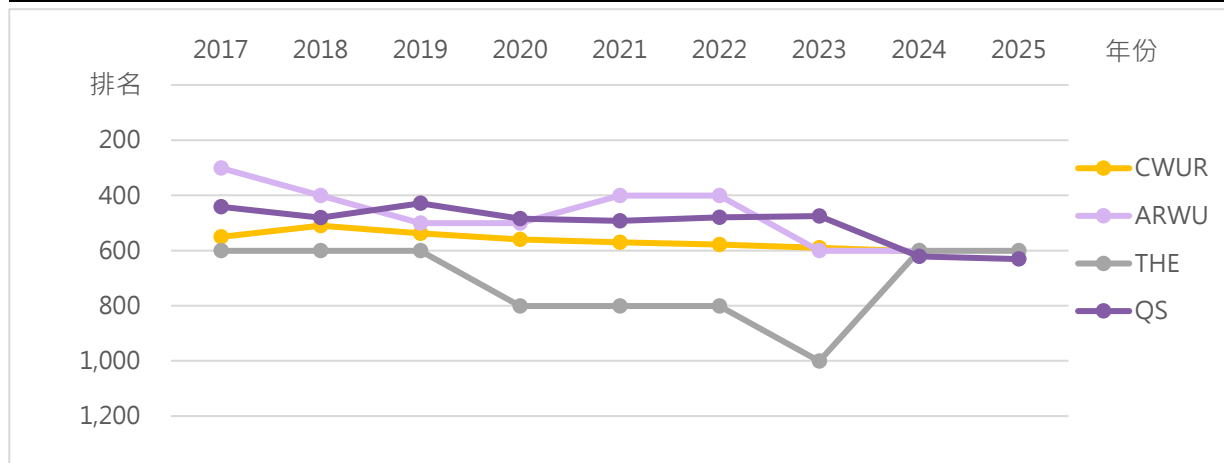
2016	2017	2018	2019	2020	2021	2022	2023	2024
301-400	301-400	401-500	501-600	501-600	401-500	401-500	601-700	601-700

THE 大學排名

2017	2018	2019	2020	2021	2022	2023	2024	2025
601-800	601-800	601-800	801-1000	801-1000	801-1000	1001-1200	601-800	601-800

QS 大學排名

2017	2018	2019	2020	2021	2022	2023	2024	2025
441-450	481-490	429	484	493	480	475	621-630	631-640



◆ 資料背景：

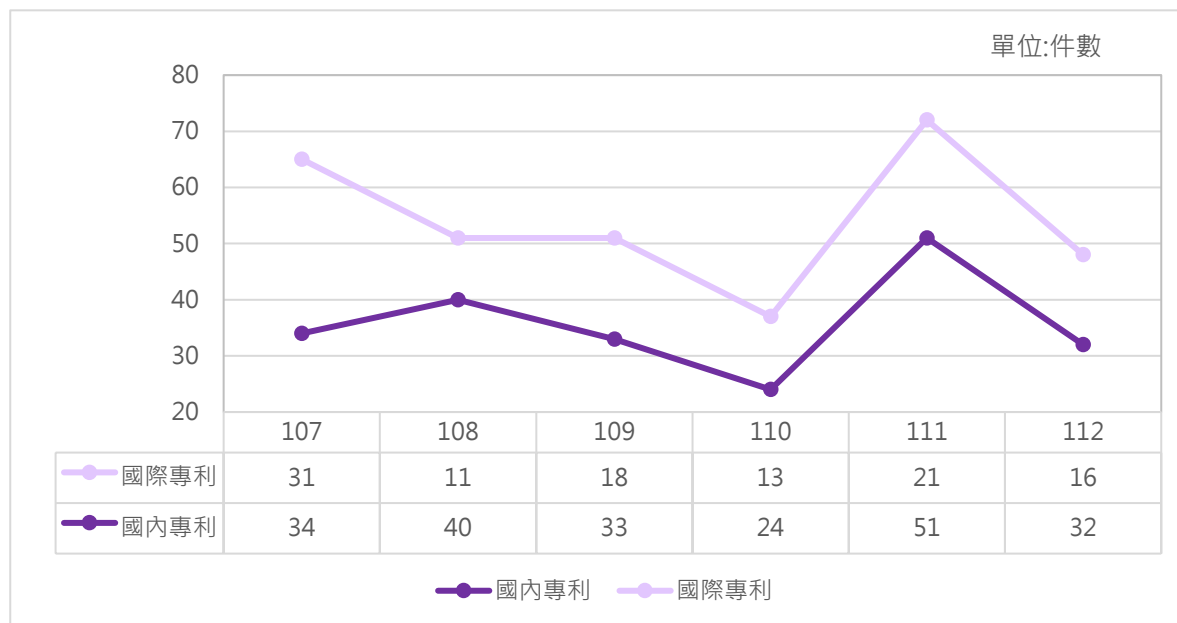
資料來源：本校研發處

◆ 分析說明：

本校排名於各大學排名皆呈現後退的趨勢，但近 2 年 THE 上升回到 2017 年的 601-800。



6-2 國內外獲得專利數



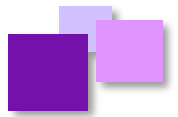
◆ 資料背景：

資料時間：107 年至 112 年

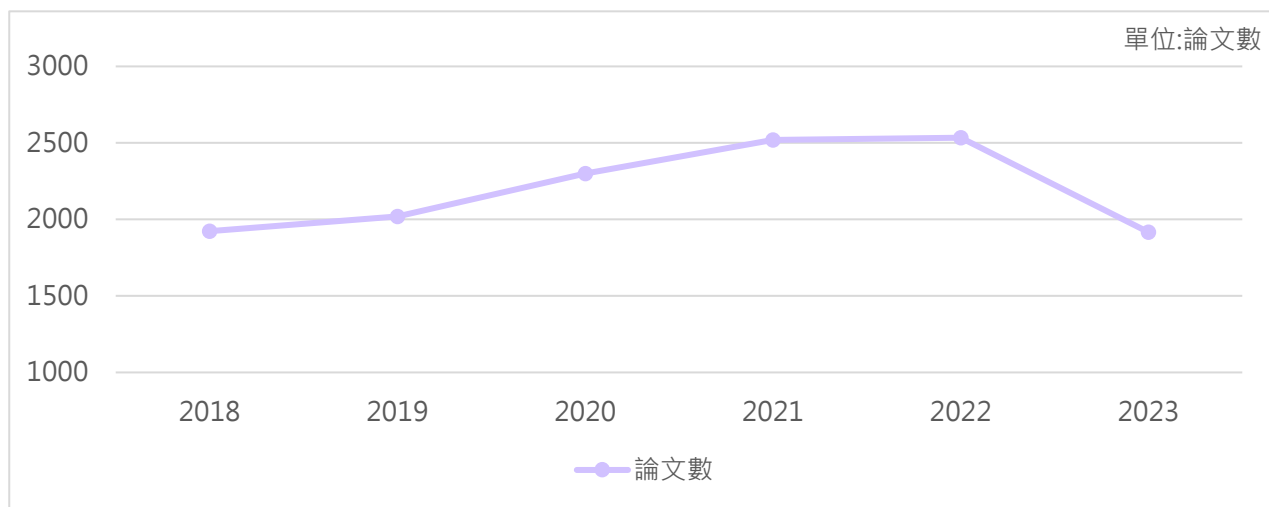
資料來源：大學校院校務資料庫

◆ 分析說明：

本校近年來在國內外獲得專利數大多維持在 40 件左右，111 年為近年最高，國內外總和共計 72 件。



6-3 教師發表在 SCI、SSCI 之期刊論文數



◆ 資料背景：

資料時間：統計 2018 年至 2023 年教師發表在 SCI、SSCI 之期刊論文數

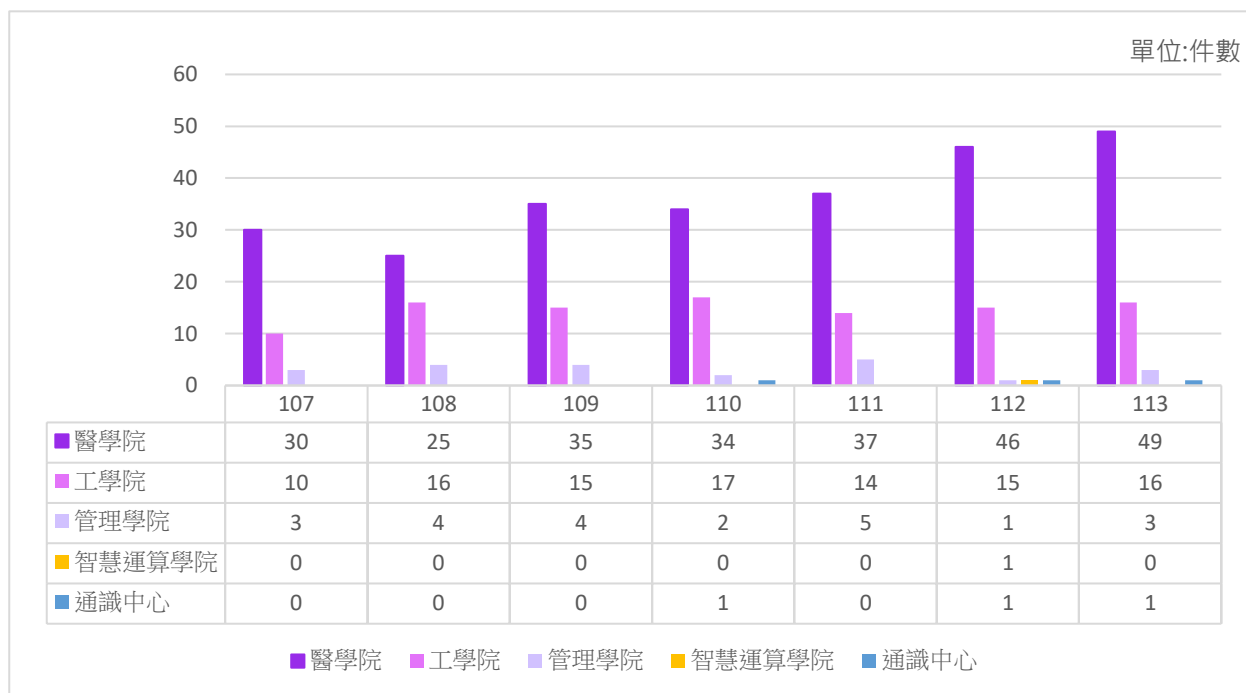
資料來源：本校研發處

◆ 分析說明：

本系教師在 SCI、SSCI 之期刊發表數近年來平均在 2,000 篇以上，且呈現穩定成長的趨勢，惟 2023 年之篇數下降且略低於平均。



6-4 大專學生研究計畫件數



◆ 資料背景：

資料時間：107 年至 113 年(智慧運算學院為 111 學年度設立，故無早期資料)

資料來源：國科會網站

◆ 分析說明：

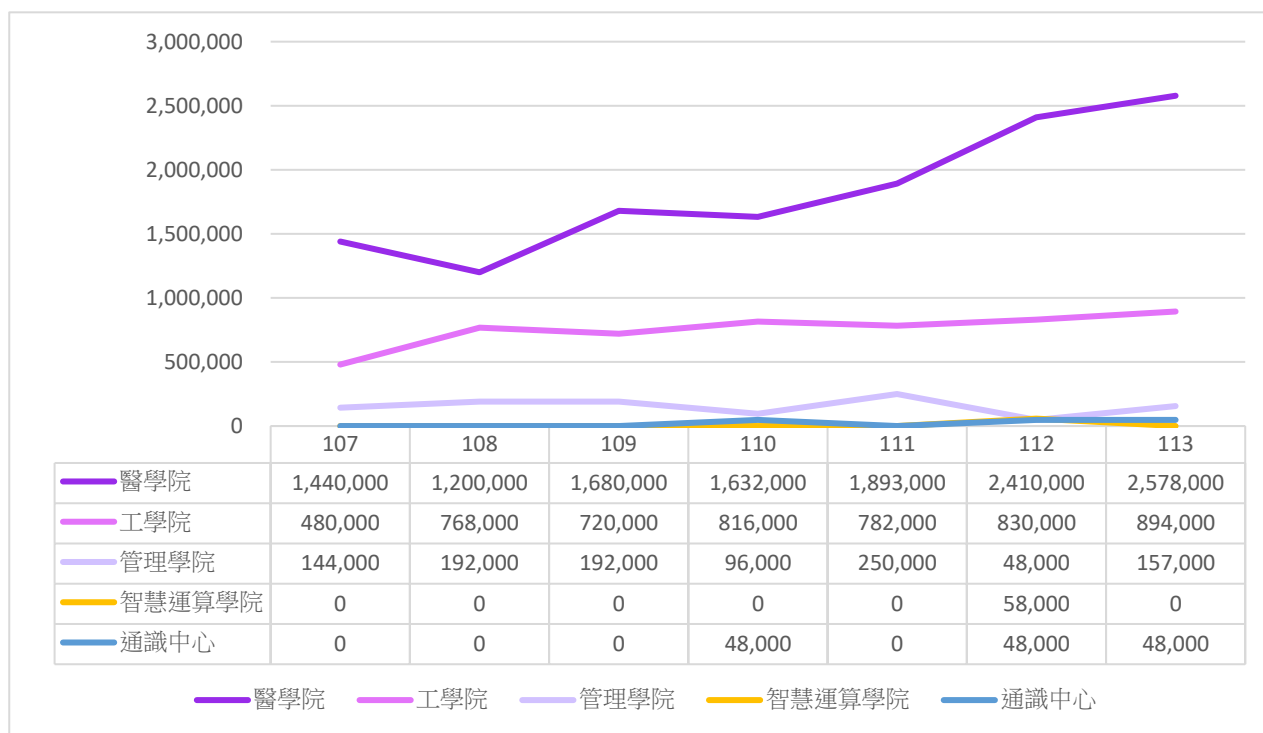
近年來，本校大專學生研究計畫件數在醫學院有穩定增加的趨勢，113 年已達到 51 件，

而工學院與管理學院近年則穩定分別平均有 15 件與 3 件左右，智慧運算學院在 112 年

有首件大專學生研究計畫。



6-5 大專學生研究計畫金額



◆ 資料背景：

資料時間：107 年至 113 年(智慧運算學院為 111 學年度設立，故無早期資料)

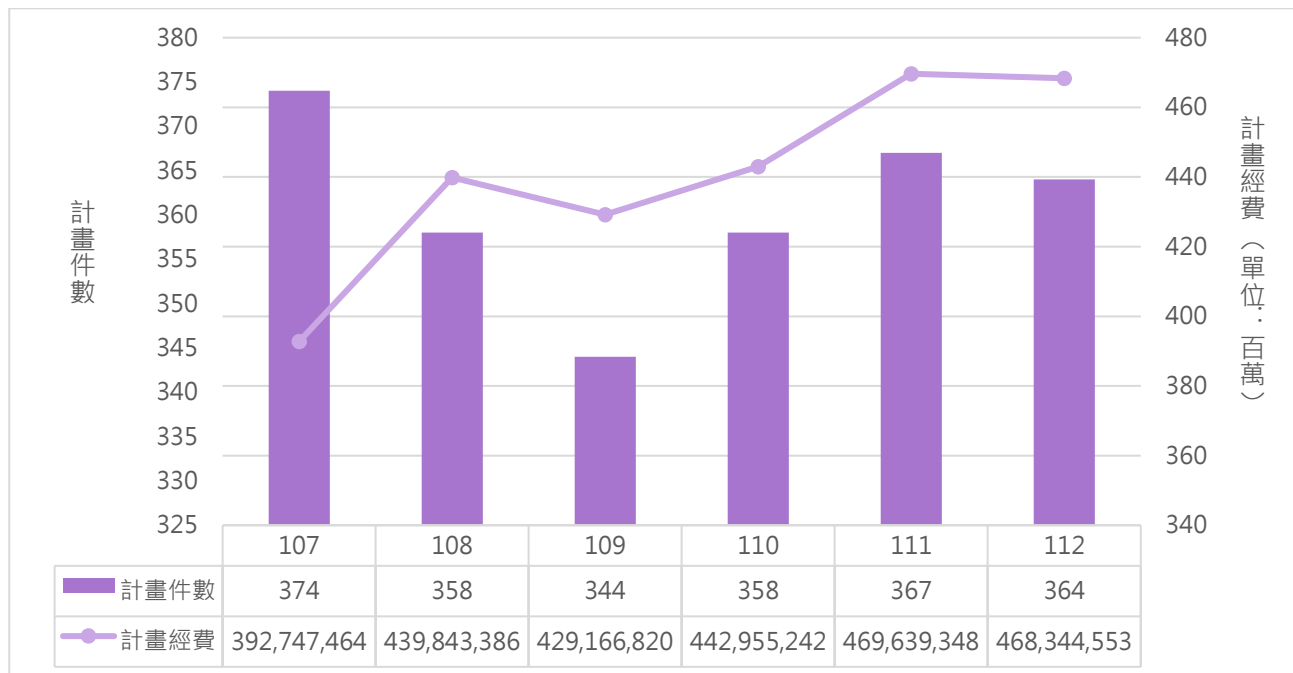
資料來源：國科會網站

◆ 分析說明：

近年來，本校大專學生研究計畫金額變化同件數趨勢，在醫學院有穩定增加的趨勢，113 年金額最高，而工學院與管理學院則穩定分別平均有 85 萬與 15 萬左右，智慧運算學院在 112 學年有首件大專學生研究計畫，取得 58,000 的金額補助。



6-6 專任教師獲得國科會補助計畫件數與經費



◆ 資料背景：

資料時間：107 年至 112 年

資料來源：大學校院校務資料庫

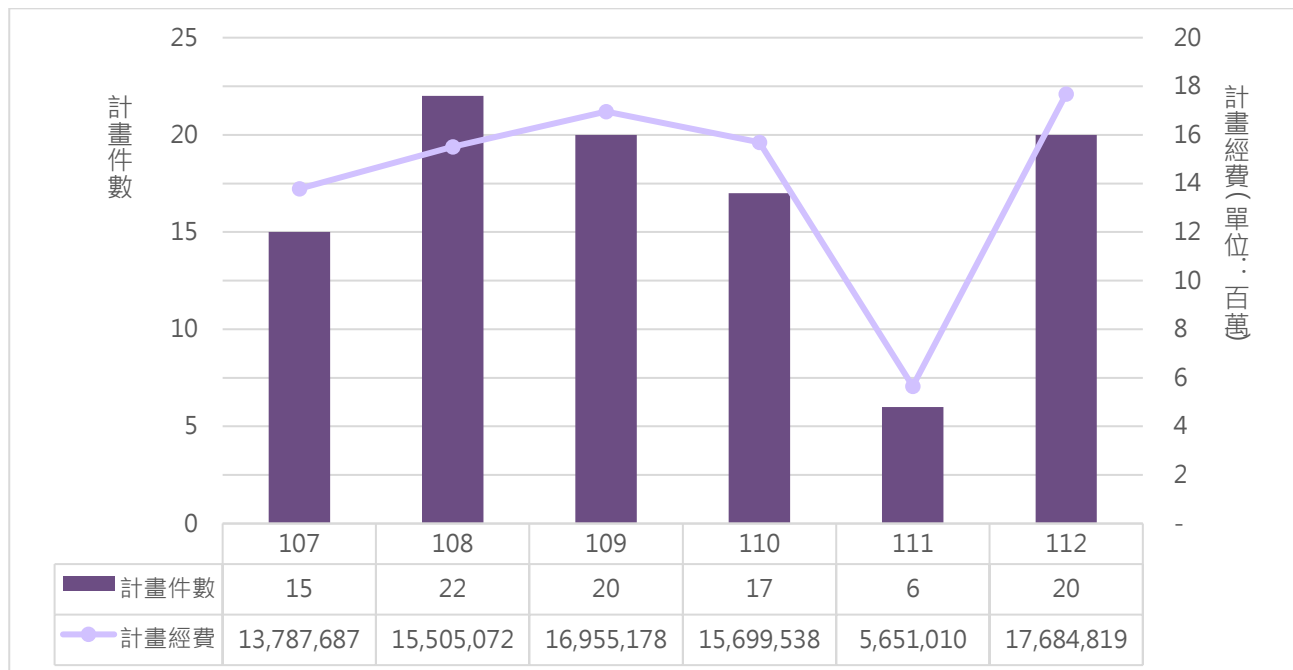
◆ 分析說明：

本校專任教師獲得國科會補助計畫件數近四年來呈現略為成長的趨勢，平均約 360 件，

而補助經費每年約為 4 億 5 千萬左右。



6-7 專任教師獲得國科會以外的補助計畫件數與經費



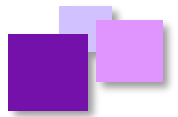
◆ 資料背景：

資料時間：107 年至 112 年

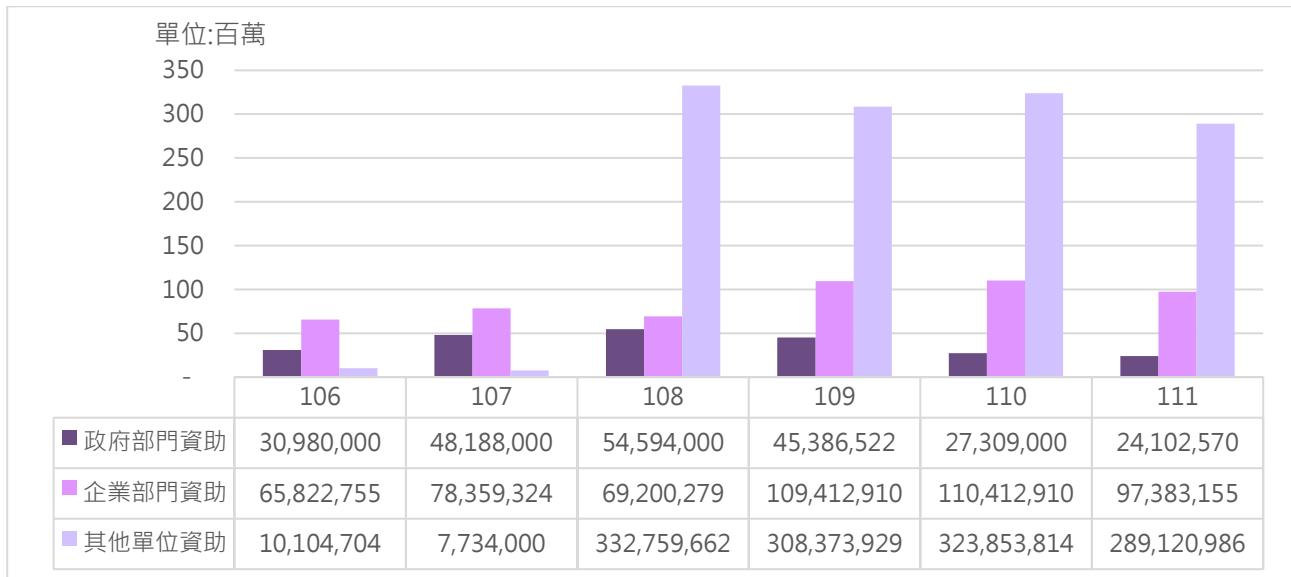
資料來源：大學校院校務資料庫

◆ 分析說明：

本校近年專任教師獲得國科會以外的補助計畫件數穩定維持在 20 件左右，惟 111 年偏低，僅有 6 件。而經費則穩定在 1,600 萬左右，111 年則僅有 560 萬。



6-8 學校產學合作計畫經費



資料背景：

資料時間：106 年至 111 年

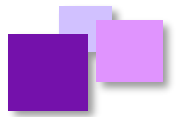
資料來源：大專校院校務資訊公開平台

其他單位資助，包括其他大專校院及其附設醫院和育成中心、法人機構、學會、專業學術團體及其他非營利機構、國外機構等承接計畫。

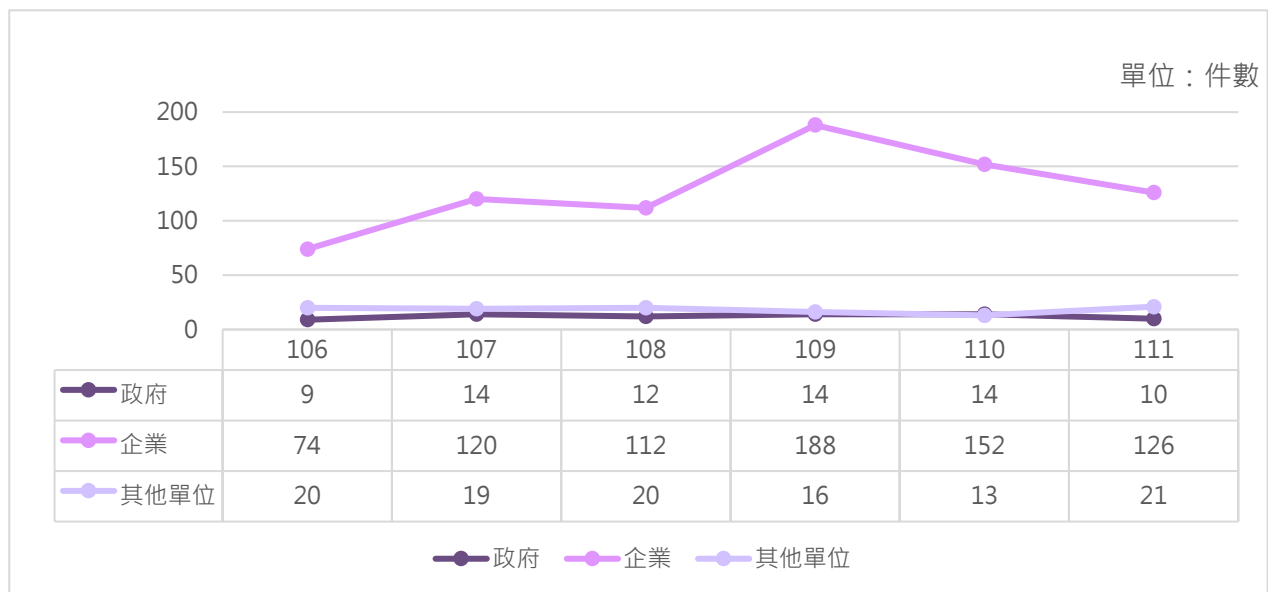
◆ 分析說明：

本校的學校產學合作計畫經費近年在政府部門資助金額逐年下降，111 年為近年新低；

企業部門與其他單位贊助近 3 年呈現穩定維持的現象。



6-9 學校產學合作計畫件數



◆ 資料背景：

資料時間：106 年至 111 年

資料來源：大學校院校務資料庫

其他單位資助，包括其他大專校院及其附設醫院和育成中心、法人機構、學會、專業學術團體及其他非營利機構、國外機構等承接計畫。

◆ 分析說明：

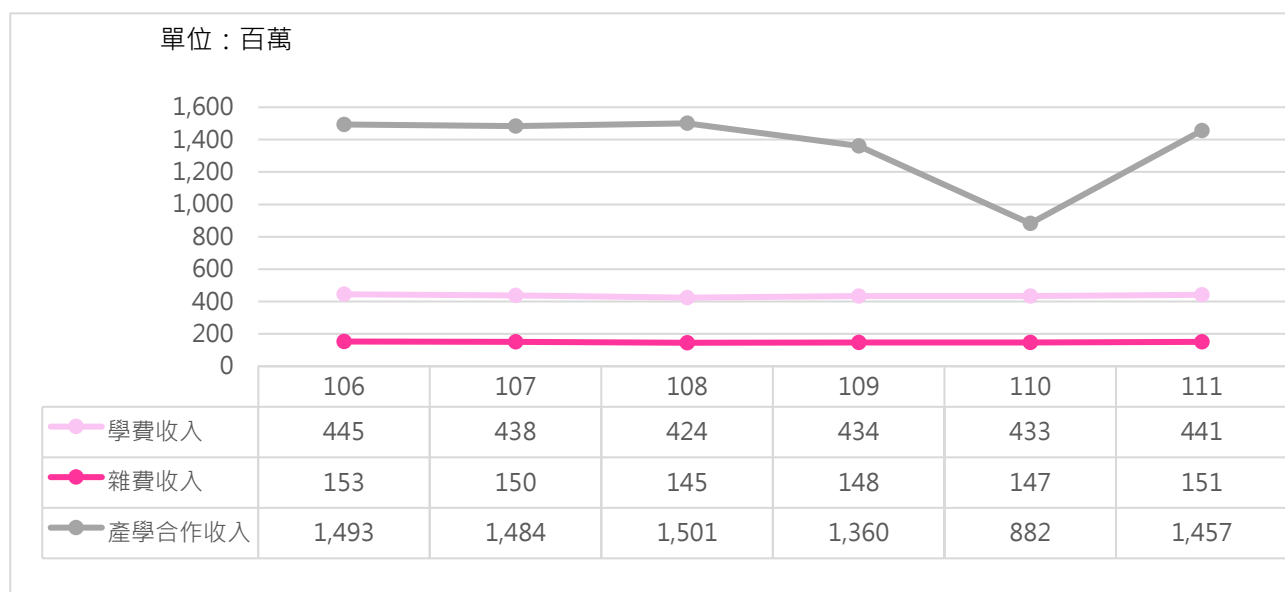
本校的產學合作計畫件數以企業為主，109 年最多達 188 件，之後逐年下降，其他單位件數則於 111 年達到最高。

第七章 經費來源

- 學校各項經費收入
- 學校各項經費支出
- 每生教育經費
- 學雜費標準占每生教育經費百分比



7-1 學校各項經費收入



◆ 資料背景：

資料時間：106 學年至 111 學年

資料來源：本校會計室

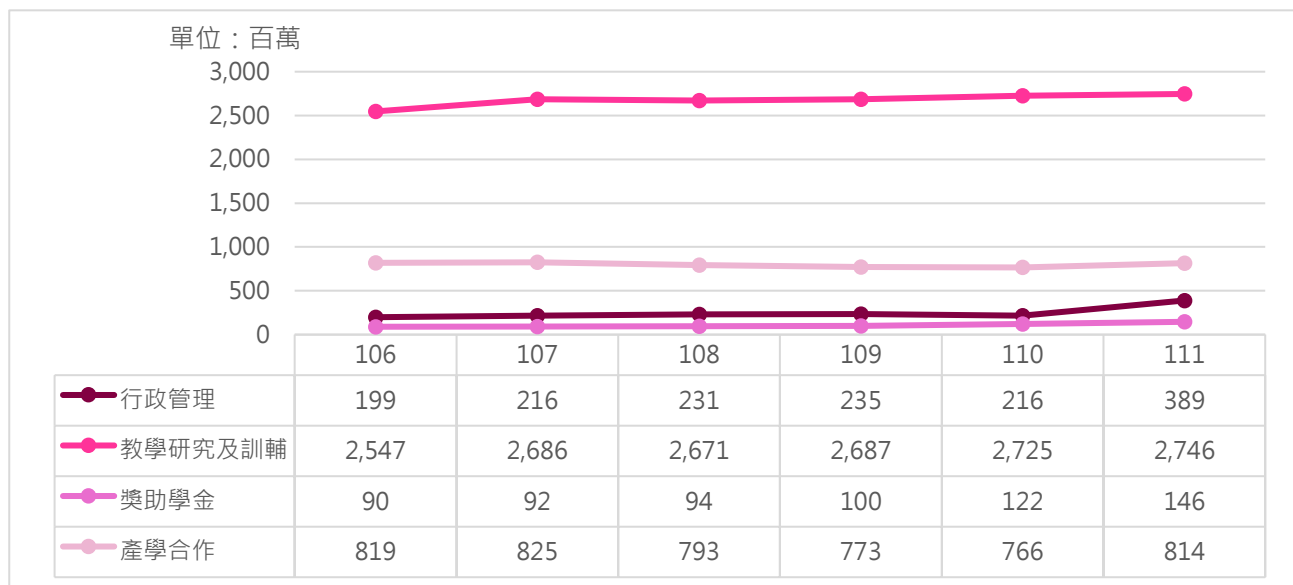
◆ 分析說明：

本校的學校各項經費收入比例，最高皆為產學合作收入，其次為學費收入與雜費收入，

近年來趨勢穩定，惟 110 學年產學合作收入陡降，但 111 學年有立即回穩。



7-2 學校各項經費支出



◆ 資料背景：

資料時間：106 學年至 111 學年

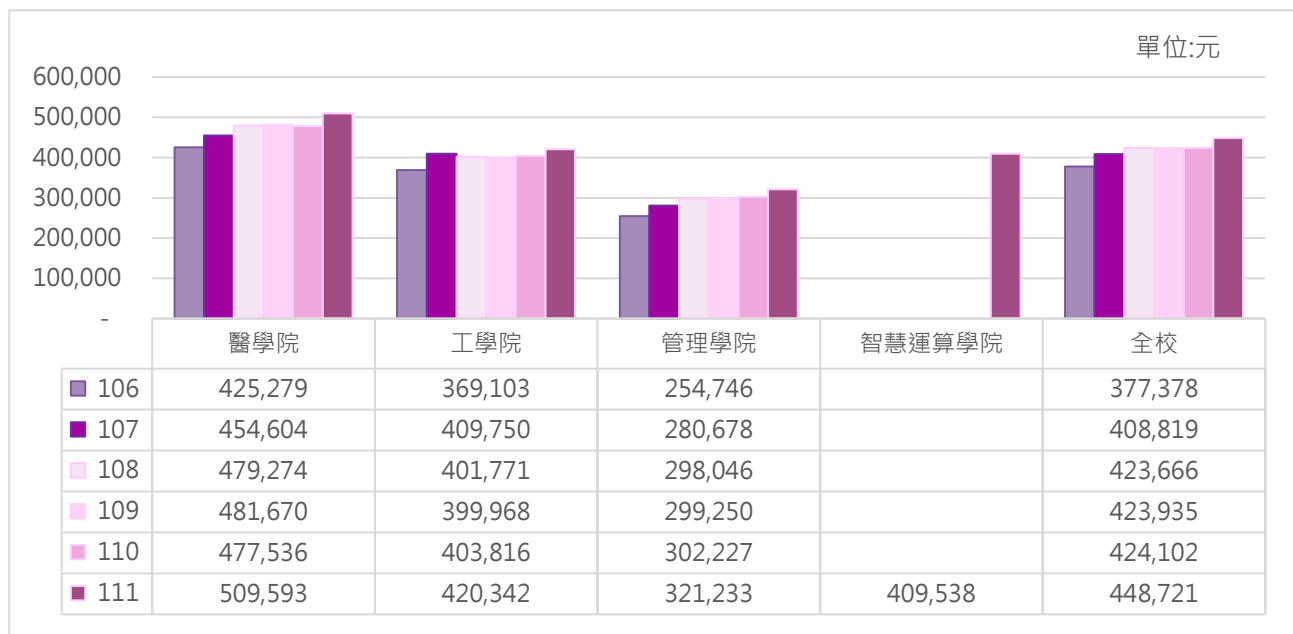
資料來源：本校會計室

◆ 分析說明：

本校學校各項經費支出最高的項目為教學研究及訓輔，其次為產學合作，第三為行政管理，最後是獎助學金。而整體四個項目的支出近年來皆呈現增加的趨勢。



7-3 每生教育經費



◆ 資料背景：

資料時間：106 學年至 111 學年(智慧運算學院為 111 學年度設立，故無早期資料)

資料來源：本校會計室

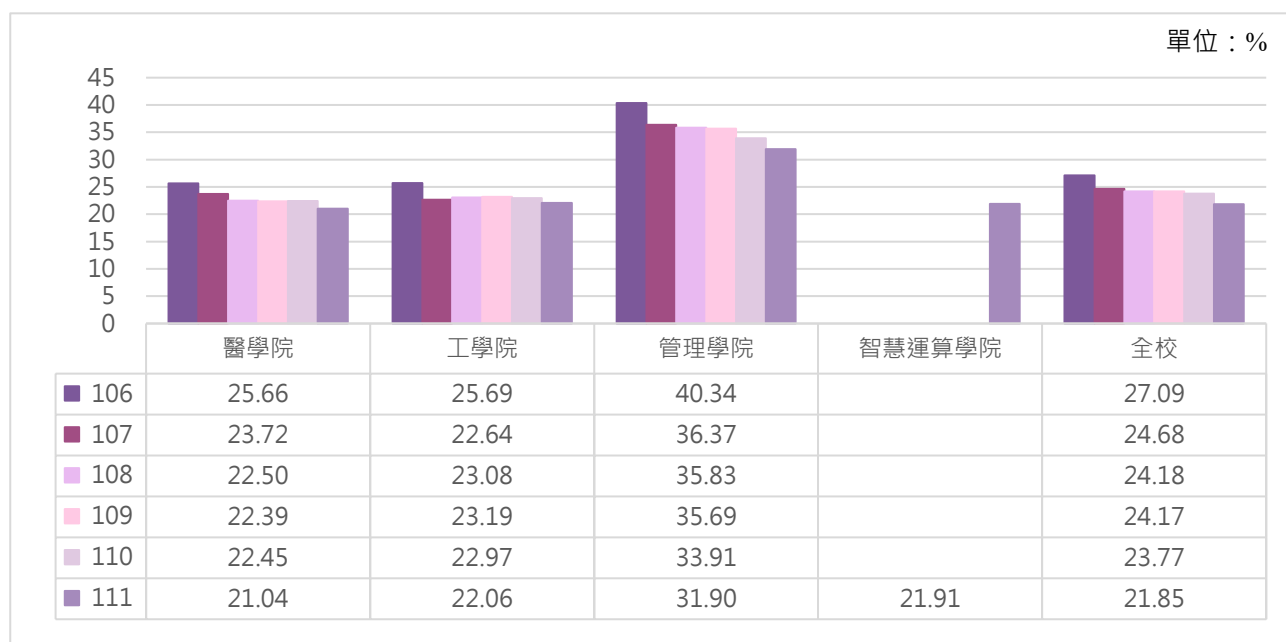
教學成本=教學研究及訓輔支出(不含研究計畫案學校相對補助款之教學研究費及企業文物館經費支出)+獎助學金支出+行政管理支出；平均每生教學成本=教學成本/學生人數。

◆ 分析說明：

本校每生教育經費近年來在所有學院中(除智慧運算學院)皆呈現逐年增加的趨勢。



7-4 學雜費標準占每生教育經費百分比



◆ 資料背景：

資料時間：106 學年至 111 學年(智慧運算學院為 111 學年度設立，故無早期資料)

資料來源：本校會計室

全校學雜費標準係以 3 學院平均學雜費計算，111 學年度以 4 學院平均學雜費計算

；學雜費標準占每生教育經費(%)=學費標準/平均每生教學成本。

◆ 分析說明：

本校學雜費標準占每生教育經費百分比近年來在所有學院中(除智慧運算學院)皆呈現逐年下降的趨勢。