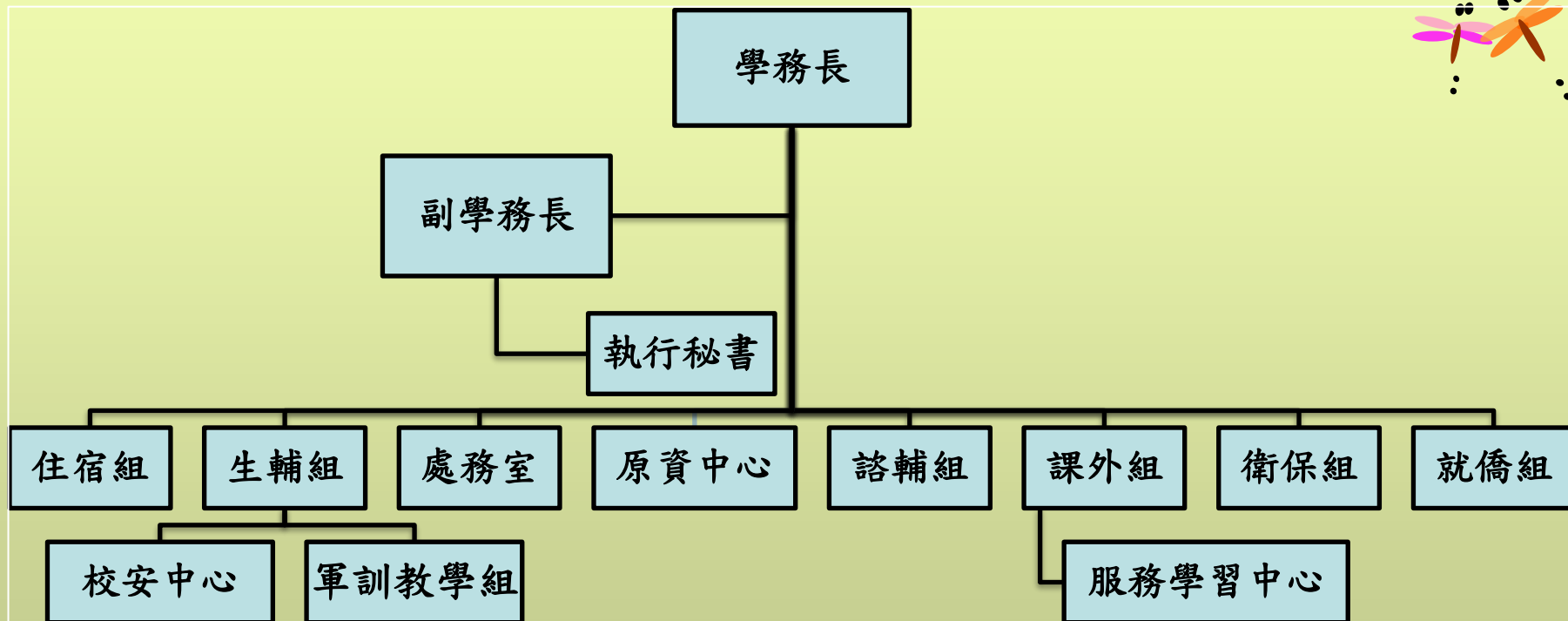


# 114學年度新生家長座談會

## 學務處業務簡介



# 學務處組織



# 學務處處務室



**主 管：**副學務長兼執行秘書王埜彬 教授

**承 辦 人：**郭子平 專案助理

**連絡方式：**校內分機2003  
kuo2003@mail.cgu.edu.tw



# 業務辦理項目



- 學生就學貸款
- 教育部學雜費減免(含行政院私校學費減免)
- 教育部弱勢學生助學金
- 高教深耕弱勢助學措施
- 校內外獎助學金申請
- 校內工讀、生活助學金
- 暑期台塑企業工讀
- 公費生經費核銷



# 各項助學措施辦理時間

業務內容	辦理截止日期
就學貸款	8/25
學雜費減免	8/25
清寒助學金 (共分為低收入戶、中重度殘障人士暨殘障人士子女、原住民、優秀學生、僑生及失業家庭子女等六類)	9/12
夢想啟航獎助措施	9/12
校友總會清寒優秀獎助學金	9/12
教育部弱勢學生助學金	9/12

# 學雜費減免

- 減免類別：
  - 低收入戶
  - 中低收入戶
  - 身心障礙人士子女暨學生
  - 特殊境遇家庭子女
  - 原住民
  - 軍公教遺族
  - 現役軍人子女
  - 行政院私立大學學雜費補助

• 詳細資訊請至新生入學服務網「助學專區」或學務處網頁「獎助學金/學雜費減免」瀏覽。



# 獎學金

- 夢想啟航學業成績優良獎學金

獲獎人數依班級人數計算核定，獎學金金額分別為一萬元、捌仟元及陸仟元。

- 醫學類獎助學金

主要申請對象為醫學系及中醫系學生。

- 體育成績優良獎學金

由體育室依據學生參加台塑運動會或全國運動競賽表現提出申請。

- 服務成績優良或特殊才藝獎學金

由課外活動組統一提出申請。

- 校外獎助學金一百餘種

– 可隨時至學務處網頁「獎助學金查詢系統」或教育部「圓夢助學網」查詢。



# 助學金




- 低收入戶助學金(含生活助學金)
  - 清寒優秀學生助學金
  - 清寒僑生助學金(由學務處就僑組統一申請)
  - 清寒重中度身心障礙人士暨人士子女助學金
  - 清寒原住民助學金
  - 失業家庭子女補助
  - 長庚大學校友總會清寒優秀獎助學金
- 
- 114學年度第1學期申請時間：開學日起至9/12止
  - 詳細公告請見新生入學服務網「助學專區」或學務處網頁「獎助學金/校內助學金/助學措施及辦理事宜」





# 教育部「弱勢學生助學計畫」助學金

- 家庭年所得90萬以下(研究所70萬以下)之學生 :  
可申請該項助學金。
  - 申請時間：即日起至9/12止。
  - 申請方式：登入『校務資訊系統』→學務e點通→教育部弱勢助學計畫→填寫並轉存申請資料(併近3個月戶籍謄本或新式戶口名簿)→上傳學務處申請系統。
- “教育部弱勢助學計畫”與各類學雜費減免屬同一性質，僅能擇一申請。

# 夢想啟航獎助措施

- 成績優異獎學金：各班學期成績比序前50%人員，最高獎學金1萬元。
- 學習助學金：每月8,000元。
- 出國費用補助：經學校核定出國參加各項競賽、研習(實習)或其他學術交流活動人員，最高補助4萬元。
- 技能檢定補助：補助各項技能、語文檢定報名費；在校期間通過專門技術人員高等考試(或全國技術士技能檢定乙級)及TOEIC測驗800分以上者，核予獎勵金8,000元。
- 114學年度第1學期申請時間：開學日起至9/12止
- 詳細資訊請至學務處網站「夢想啟航專區」瀏覽



# 校內工讀

- 由學生逕向各工讀需求單位提出申請，低收入戶、中低收入戶、教育部弱勢助學計畫、原住民及身心障礙學生優先聘用。
- 一般性工讀時薪為190元，技術性工讀時薪為220元。
- 原住民、身心障礙、低收入戶及中低收入戶等學生，如有工讀需求，可直接至學務處洽詢。



# 就業服務暨僑外生輔導組



組 長 蘇家豪 教授

組 員 賴姿妤 組員

連絡電話 (03) 211-8800 # 2020



# 業務辦理項目

## 就業服務：

- (1) 就業輔導實施計畫
- (2) 就業專題講座
- (3) 企業徵才說明會、面試會、參訪
- (4) 推薦優秀應屆畢業生進入台塑企業
- (5) 就業資訊刊登
- (6) 職涯電子報



# 業務辦理項目

## 僑生輔導：

- (1)教育部僑生輔導實施計畫
- (2)僑生傷病醫療保險及全民健康保險
- (3)僑生休、退、復學暨畢業離校出入境
- (4)僑生畢業留臺實習
- (5)僑生獎助學金
- (6)僑生工作證
- (7)僑生居留證
- (8)僑友會



# 課外組暨服務學習中心

課外組長暨服務學習中心主任

何金龍 教授(通識教育中心自然科)

課外組暨服務學習中心成員

張雅惠 組員

陳怡蓀 組員

侯乃瑜 組員

柯旻良 專案助理

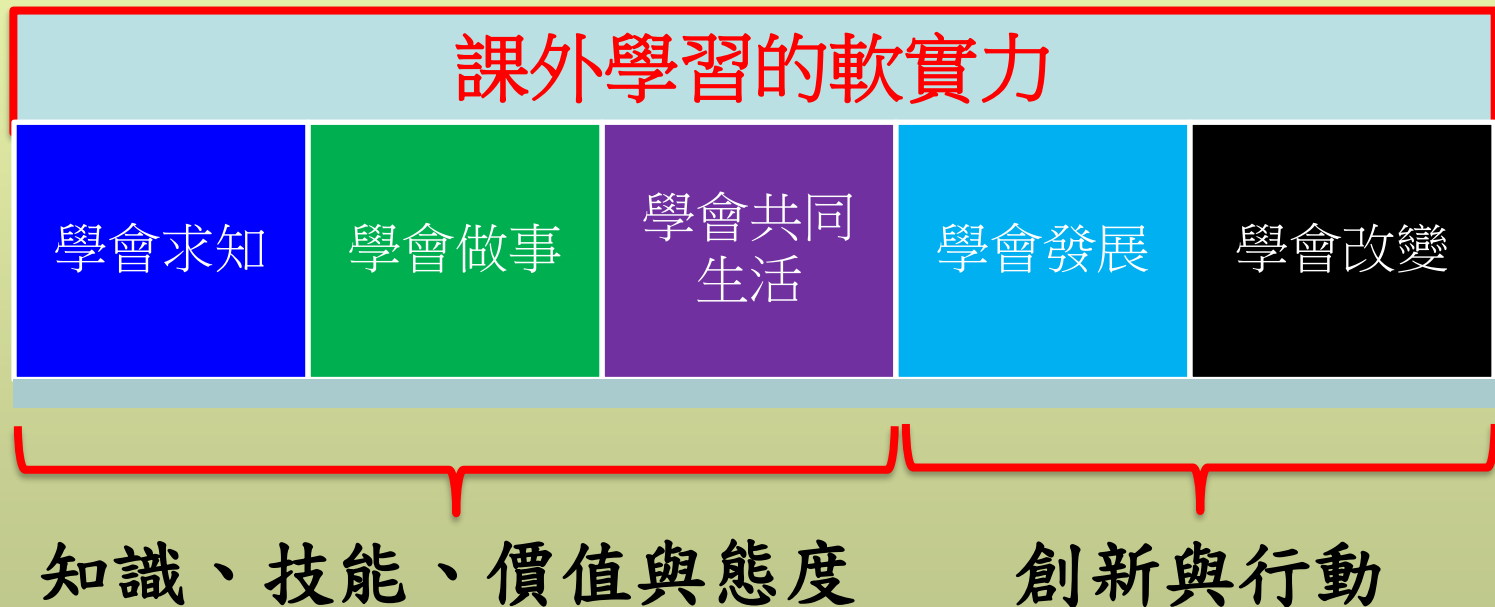
連絡電話 (03) 211-8800 # 2010~2012



# 課外活動組暨服務學習中心

## 打造學生軟實力的五大學習支柱

聯合國教科文組織（UNESCO）認為21世紀的大學教育：需要五大學習支柱，以適應社會快速的變遷。





# 課外活動組暨服務學習中心

## 【重要職掌業務-1】



- ❖ 輔導學生社團、學生自治組織運作
- ❖ 執行「社團PLUS計畫」
- ❖ 籌備「初升日記」新生活動
- ❖ 校內各項慶典活動規劃與執行
- ❖ 特殊才藝獎學金提報



# 課外活動組暨服務學習中心

做個有能力付出的幸福人



## 【重要職掌業務-2】

- ❖ 深耕學園課程
- ❖ 全人教育學習歷程(軟實力雷達圖)
- ❖ 志願服務時數認證管理及志願服務獎勵
- ❖ 寒暑期服務隊活動申請及輔導

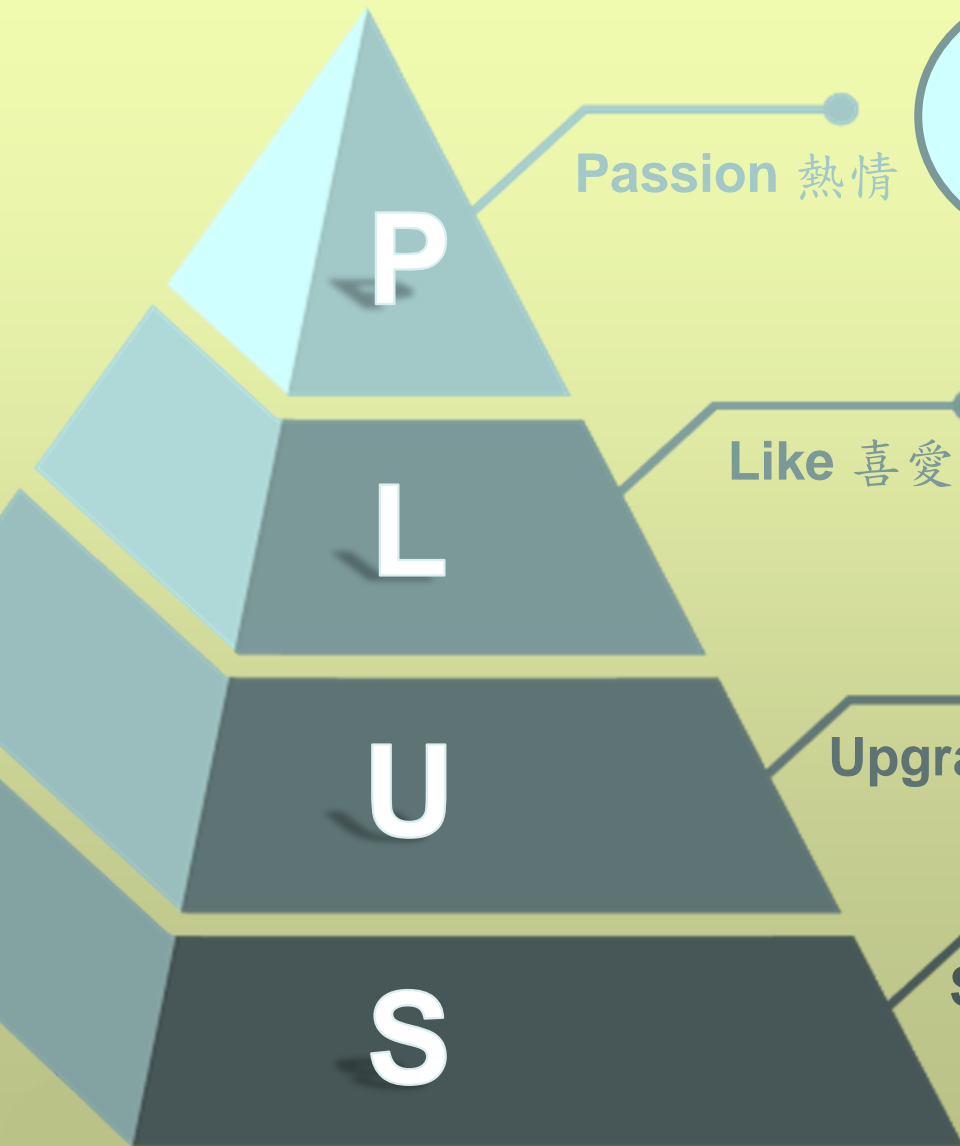


社團**PLUS**：歷時四年的  
「活動認證」，鉅細  
靡遺的活動履歷。

全人教育軟實力雷  
達圖：分六個面向，  
將活動參與數值化

深耕學園課程：  
從人文藝術、公共  
事務與服務學習深  
耕學生美育、群育  
與德育。

# 社團PLUS



**Passion** 熱情

1. 凡參加社團嘉年華、社團期初社大或迎新活動即認可。
2. 以社團嘉年華問卷及活動簽到表計算。

**Like** 喜愛

1. 凡參加任一社團或系學會活動即認可。
2. 以活動簽到表為統計計算。

**Upgrade** 提升

1. 凡參加任一社團或系學會幹部即認可。
2. 以社團幹部名冊為統計計算。

**Strong** 茁壯

1. 凡卸任幹部後，持續返回社團協助或輔助學弟妹經營者即認可。
2. 以現任社長提報顧問名冊統計計算。



# 深耕學園課程介紹

- **通識必修1學分**
- 大四第一學期結束前計算分數，顯示於成績單上。
- 活動類別：(各類活動至少須參加一場次)
  - 美育：藝術活動**8小時**、人文講座**8小時**
  - 群育：公共事務**4小時**
  - 德育：服務學習**8小時**(彈性學習)



服務學習

**8**小時

社團返鄉服務營隊、國小課輔團、養護機構  
長者服務、宿舍夜間巡邏等志工服務

公共事務

**4**小時

新生入學輔導、追思大會、運動會、畢業典  
禮等全校/系所相關之行政庶務工作

藝文活動

**16**小時

人文類：各類人文演講及小型工作坊等活動

藝術類：音樂會、舞台劇等表演活動



# 全人教育軟實力雷達圖



鼓勵學生積極參與活動，  
培養與職涯接軌的六大軟  
實力，並以數值化呈現

# 諮商輔導組

代理組長：吳靜樺 專員(諮商心理師)

專任諮商心理師：姚思萱、朱哲萱、林孟潔、林宛嫻  
游筱婷、林子榆



兼任心理師：劉于華、羅明榮、洪姿羽、黃浩庭、黃蓉

資源教室社會工作師：彭康哲

諮商心理師：高瑞盈、陳信行

職涯輔導員：張家瑜

精神科專業諮詢：長庚醫院精神科主治醫師 張家銘醫師

◎諮詢專線：(03) 211-8416



# 諮商輔導組 業務項目(1)

- 建立校園輔導網絡：

- 本校大學部設有班級導師、職涯(家族)導師、各系設有系輔導教師。請家長能與班級導師認識並建立聯絡管道，當學生有生活、學習問題、情緒困擾或是曾有病史須注意及協助時，可即時向導師反映及溝通。





# 諮商輔導組 業務項目(2)

- 心理諮商服務：

- 諮商輔導組的心理師均具有國家證照，提供同學免費專業心理諮商服務。歡迎同學於校務資訊系統進行線上預約。家長對於學生的心理健康情形，也可主動與心理師聯繫與諮詢。



# 諮商輔導組 業務項目(3)

## • 心理衛生活動推廣：

- 辦理專題講座、班級輔導、電影賞析、心理測驗、工作坊..等各項促進心理健康活動。



# 諮商輔導組 業務項目(4)

- 身障生服務(資源教室)：



為領有符合簡章規定的身心障礙手冊或持有各縣市鑑輔會所核發鑑定證明之學生所設置的輔導資源中心，目的在提供身心障礙生學習所需之輔助器材及設備，並針對不同的需求，協助在生活、心理、課業及生涯等方面的適應，俾使其發揮最大之潛能，完成自我追求。

◎若您的孩子為身障學生或欲申請鑑定，請與資源教室聯繫~



# 網路遊戲成癮防治宣導

## 「網路成癮」是一種病嗎？



目前僅有網路遊戲成癮被世界衛生組織在《國際疾病分類》(ICD-11)正式列為精神疾病：「遊戲障礙症」(Gaming disorder)，定義為一種遊戲行為模式（“網路或電視遊戲”）。要診斷出遊戲障礙，其行為必須具有足夠嚴重性，導致個人、家庭、社會、教育、職業或其他重要功能領域重大損害，通常至少會持續12個月。

遊戲障礙症之特徵為：

1. 玩遊戲的控制力受損。
2. 生活以電玩為優先，忽略其他興趣和日常活動。
3. 即使造成負面影響，仍持續增加打電玩時間。



衛生福利部 使用菸品健康福利捐 廣告



## ◎何謂遊戲成癮？

過度進行網路或手機遊戲，顯現於日常生活，例如學業退步、睡眠變少、興趣範圍變窄、飲食習慣改變、人際關係改變等等，而產生心理依賴，不斷的增加遊戲的時間，且離線後會產生焦慮或憂鬱等戒斷症狀。

◎遊戲成癮是許多問題累積的結果，建議平時與子女建立尊重、開放的溝通管道，關心學生生活、學習、人際互動的情形，

# ◎手機成癮三指標

## 指標一：角色功能損傷

身為學生的角色，人們需要去上課、學習；身為上班族時則需要工作；在家時需要與家人互動和溝通；在外時需要有些運動休閒娛樂。如果手機成癮，便可能拒學、不想上班、拒絕與任何人對話等行為，長期下來影響身心健康，就是所謂的角色功能損傷。

## 指標二：戒斷症候群

當一般人發現自己使用手機時間過長，是有辦法嘗試調整使用時間的，如果開始限制不用手機，內心反而出現不安感、沮喪，即為戒斷症候群的表現。

## 指標三：耐受性低

耐受性的意思為「用越多才會感到滿足」，意思就是越是制止自己，卻發現需求量反而變更高。



柯慧貞 臨床心理師

專長：焦慮、憂鬱、網癮之評估與高效心理治療

現職

亞洲大學心理系講座教授兼副校長、  
台灣網路成癮防治學會創會暨名譽理事長

# 憂鬱與自傷(殺)防治宣導

- ◎本校每年針對大一新生所做調查約7%-8%有憂鬱情緒的狀況，2%~3%有自殺(自傷)意念。
- ◎大學生主要壓力來源通常有生活適應、課業壓力、人際關係、生涯發展、家庭關係與經濟問題等。
- ◎大一新生住宿需適應全新的環境、打理自己的日常生活，更容易產生壓力，當孩子遇到挫折，可能會產生逃避的行為，導致缺曠課、課業跟不上、人際退縮、情緒低落。請家長聯繫關心子女時可多觀察，必要時聯繫導師共同輔導。
- ◎若您發現或您的孩子國高中即曾經發出自傷(殺)的想法或行動的訊息，請即時向導師或諮商輔導組聯繫(專線:03-2118416)，共同處理。

# 衛生保健組



組 長：蔡秀欣教授 （分機5075）

承 辦 人：蔡文娟組員 （分機2119）

林郁蓁組員 （分機2119）





# 業務項目—推動學校衛生保健



- ★ 門診醫療服務、健康檢查及缺點追蹤
- ★ 傳染病防治
- ★ 緊急傷病處理
- ★ 推動健康促進活動
- ★ 餐飲衛生督導
- ★ 學生團體保險投保與理賠



# 業務項目—推展學校健康教育活動

☆ 辦理健康促進活動

☆ 安全教育急救訓練

☆ 保健諮詢服務

☆ 特殊疾病個案衛教



# 業務項目一推動學校衛生保健（續）

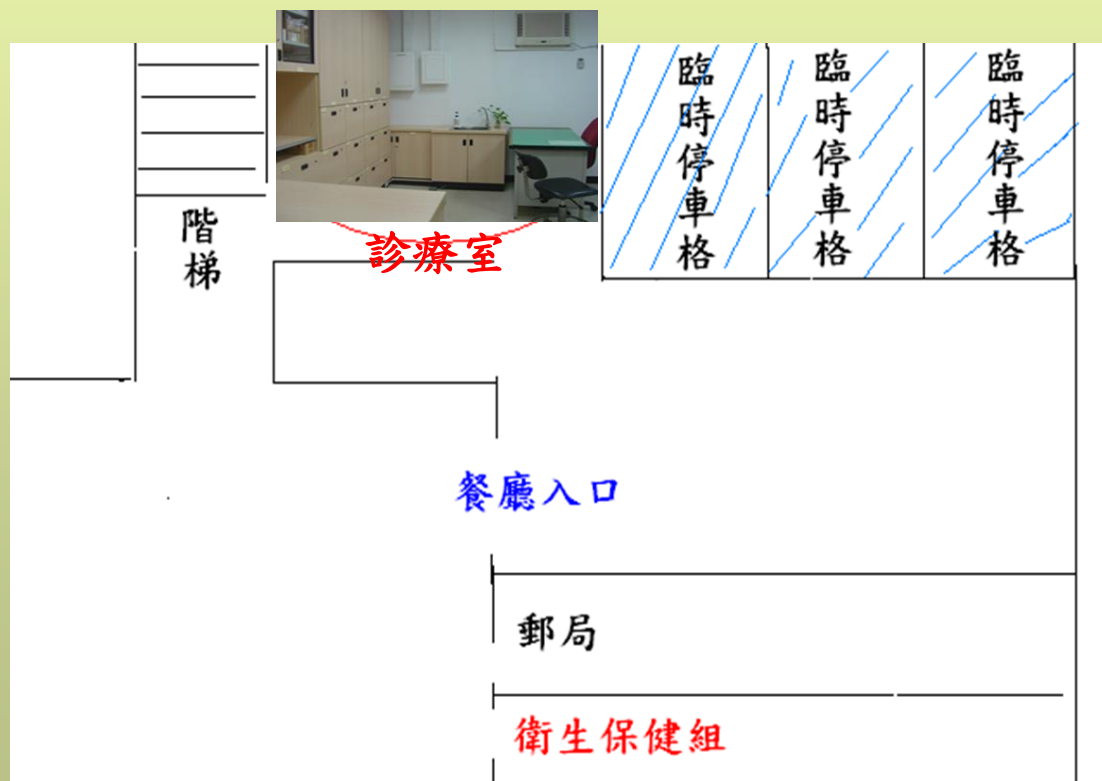


## 門診醫療服務


駐診醫師：長庚醫院家庭醫學科醫師


時間：每週 二、四 12:00~14:00

地點：活動中心一樓診療室（臨時停車格旁）



# 學生團體平安保險

 保險費：每學期保費為278元(學生自付額228元，申辦期限內教育部補助50元)。

 保險範圍：每位已繳保費學生，除主動辦理學生團體保險退保者外，均納入學生團體保險，若遇意外事故急、門診及住院可申請理賠，但疾病僅限於住院方可申請；保險給付項目及條款可至網頁查詢或與本組聯繫。

另辦理投保前未繳團險費者，則視同放棄不予投保，且為符合教育部補助作業原則，不參加團險者需填寫切結書並繳交至衛保組。

# 菸害防制

配合112年3月22日菸害防制法修訂施行，大專校院為全面禁菸場所，不得供應吸菸有關器物，提升禁菸年齡至20歲，違反者需接收戒菸教育，以及全面禁止類菸品(電子煙)、指定菸品(加熱式菸品)等規定，於禁菸場所吸菸者，處其2,000元以上1萬元以下罰鍰。

另依本校「菸害防制實施管理辦法」，違反禁菸規定之學生經舉報後，將通報導師或指導教授予以輔導，如輔導無效，依本校學生獎懲相關規定議處，並依「菸害防制法」實施戒菸教育。

# 就醫長庚醫院優待辦法



「就醫長庚醫院優待辦法」自114年5月23日起修訂：為除全民健保部份負擔之自付費用等費用不予優待，醫療處置費及部份醫療器材、藥品考量進價等因素，實際優待折數依長庚醫院核定之原則辦理外，其餘保險不給付項目(含自費就醫)給予優待：一般生8.5折，弱勢生（低收入戶及中低收入戶）維持6折；另學生至長庚醫院就醫醫療優待之作業程序，改採電子化作業，比照教職員就醫優惠方式認證身份。





# 原住民族學生資源中心



學務長兼中心主任

胡正申 教授

學務處執行秘書兼執秘

王埤彬 教授

專任約聘(碩士)人員

劉忠勛

連絡電話

(03) 211-8800 # 2057



# 「原資中心」設立目的

本校為支持原住民族學生的生活與學習需求，推廣原住民族教育，營造多元文化的校園環境，並提供課業輔導與職涯發展等服務。依據《原住民族教育法第二十五條》及《教育部補助大專校院原住民族學生資源中心要點》，設立原住民族學生資源中心，由專責人員，提供原住民學生生活、課業及就業輔導、生涯發展、民族教育課程活動等各項協助。



# 任務與功能

1. 聯繫與整合本校資源，整體推動原住民學生輔導、全民原教工作。
2. 建立原住民族學生基本資料。
3. 追蹤與輔導原住民族學生課業學習成效。
4. 關懷與協助民住民族學生生活適應、生涯規劃。
5. 推廣原住民族文化，創造多元發展之校園特色。

# 住宿組

人員編組：

組長：程朝杰教官(分機2055)

組員：張世吾教官(分機2054)

組員：朱景龍教官(分機2054)

組員：陳彥如組員(分機2053)

舍監：每棟各4名，共12名，24小時值勤

主要作業內容：

- 宿舍管理、人員管制及安全維護
- 床位規劃、分配
- 學期及寒、暑假宿舍進住、退宿作業



# 學生宿舍住宿說明

- 持續推動性別友善配住原則，逐步建立男女同宿（如同層分房）之宿舍配置，並由學生宿舍自治小組持續推動宿舍區之公共區域如交誼廳、廚房、曬衣場、閱覽室或其他公共空間，任何性別均可以使用，減少宿舍內明顯性別區隔的生活空間，促進本校學生宿舍性別共融及性別地位實質平等。
- **嚴格禁止擅自進入或引領異性進入寢室，違犯者均以記扣10點退宿處分。**
- 為確保住宿安全、掌握進出人員，宿舍採24-06時門禁管制，須自行刷卡（學生證）進入。本學年度導入人臉辨識系統。

# 宿舍違規記點

- 違規記點制採取累計方式，自進住宿舍起至畢業退宿(含中途退宿再進住者)止。
- 凡累計**超過五點者(含五點)**，**通知導師及家長**；**累計記滿十點者(含十點)**，**退宿**。若仍有住宿需求，得於接獲退宿通知二週內以書面提出愛校服務三十小時抵銷退宿處分申請。
- **宿舍區吸菸者，第1次扣4點，第2次扣6點，不得愛校服務抵銷，退宿及取消申請學生宿舍權利。**
- 住宿期間須遵守學生宿舍生活輔導管理辦法並留意公告訊息以維護個人權益。

# 生活輔導組

## 組織成員

組長：林華杉 教官  
組員：劉玉歲 教官  
組員：林靜宜 教官  
組員：林智勇 教官  
組員：季明仁 教官  
組員：烏佳菁 教官  
組員：周佳玲 組員

## 業務項目

學生請假、學生獎懲  
學生兵役、慰問補助



# 缺曠、請假、操行問題



- 注意請假時限：請假日後2天內上網請假。
- 曠課：1小時扣操行成績1分。
- 曠課時數 $\geq 23$ 小時，予以退學。



# 學生兵役

- **96**年（含）以前出生之未服役役男，請於校務資訊系統填入正確戶籍資料(含村里)，並於註冊日攜帶國民身分證實施戶籍驗證，俾辦理在學役男緩徵申請。
- 大學畢業後再就讀本校大學部之役男，依法不得辦理緩徵，註冊時請主動告知。



# 學生兵役

- 94年次以後役男，須服常備義務兵役一年，若欲申請休學服役，請洽生活輔導組辦理。
- **96**年次徵兵及齡男子兵籍調查線上申報（本國籍男生），役政司系統開放時間訂於114年10月上旬至11月下旬，請當年次役男關注學務處【兵役專區】公告，務必上網填報，避免因逾期填報須至戶籍地區公所現場申報。 <https://dca.moi.gov.tw/ris/>

# 急難救助



- 教育部學產基金設置急難慰問金。
- 長庚大學學生急難慰問救助金實施辦法。
- 夜間緊急就醫（去程可申請計程車費）。



# 常見之學生問題



- **詐騙**：投資詐騙（含網路交易）。
- **交通意外**：機車肇事及傷亡事件（大專校院意外事件之首）。
- **遺失財物**：金錢、證件、背包、手機。
- **竊用他人物品**：私自拿取他人安全帽使用。
- **成績不理想**：上網時間過長、時間分配不當。
- **生活品質低落**：作息不正常，生活環境髒亂。
- **適應不良**：人際關係、學習課業壓力無法調適。



# 緊急聯絡電話

- 學校總機：(03)211-8800 轉以下分機- 生活輔導組：2000
- 警衛組：5000
- 明德樓服務臺(新生宿舍)：3500

- 校安中心24小時專線：(03)211-8855

**現在**--請將校安中心專線輸入手機通訊錄，緊急連絡用。

- 所有新生請下載本校**teams**，校內師生內部聯繫用。